



MIEJSCA TRZECIE NA KASZUBACH

– WSTĘPNE
ROZPOZNANIE
POTENCJAŁÓW
I ICH PRZESTRZENNY
WYMIAR





- **Autor:**

dr inż. arch. Hanna Obracht-Prondzyńska

- **Opracowanie graficzne:**

Anna Borowska

- **Korekta:**

Sławina Kwidzińska

- **Copyright by Instytut Kaszubski @ Authors, Gdańsk 2025**

- **ISBN: 978-83-67683-59-3**

Zealizowano ze środków Województwa Pomorskiego



WOJEWÓDZTWO
POMORSKIE

Mecenasem działań etnotank.pl jest Fundacja LPP



SPIS TREŚCI

Wprowadzenie - - - - - 6

Ramy teoretyczne

Miejsca trzecie i ich znaczenie dla społeczności lokalnych - - - - - 8

Przyjęta metodologia pracy - - - - - 11

Miejsca trzecie na Kaszubach - wnioski z analiz przestrzennych - - - - - 19

Komentarz krytyczny dotyczący kształtowania miejsc trzecich - - - - - 40

Literatura - - - - - 44

WPROWADZENIE

W ostatnich latach coraz większą uwagę w badaniach urbanistycznych, społecznych i planistycznych poświęca się jakości codziennego życia mieszkańców oraz warunkom sprzyjającym budowaniu więzi społecznych. W tym kontekście szczególne znaczenie zyskuje pojęcie miejsc trzecich – przestrzeni znajdujących się pomiędzy domem a pracą, które umożliwiają nieformalne spotkania, wymianę doświadczeń oraz uczestnictwo w życiu wspólnotowym. Miejsca te odgrywają istotną rolę w kształtowaniu kapitału społecznego, poczucia przynależności oraz lokalnej tożsamości, a ich obecność lub brak ma bezpośrednie przełożenie na dobrostan mieszkańców.

Jednocześnie obserwowane współcześnie procesy przestrzenne – rozlewanie się zabudowy, dominacja transportu samochodowego, monofunkcyjne osiedla mieszkaniowe oraz ograniczanie przestrzeni publicznych – prowadzą do stopniowego zaniku warunków sprzyjających powstawaniu i funkcjonowaniu miejsc trzecich. Zjawiska te nie dotyczą wyłącznie dużych miast, lecz w coraz większym stopniu wpływają również na obszary wiejskie i małomiasteczkowe, gdzie deficyty infrastruktury społecznej bywają szczególnie dotkliwe. W takich kontekstach brak miejsc trzecich może skutkować osłabieniem relacji sąsiedzkich, rosnącym poczuciem izolacji oraz trudnościami w utrzymaniu żywej, zaangażowanej wspólnoty lokalnej.

Kaszuby stanowią w tym zakresie obszar szczególnie interesujący badawczo. Z jednej strony jest to region o silnej tożsamości kulturowej, bogatych tradycjach lokalnych i rozbudowanych sieciach społecznych. Z drugiej – obszar podlegający intensywnym przemianom przestrzennym i demograficznym, obejmującym zarówno presję urbanizacyjną w sąsiedztwie Trójmiasta i strefie przybrzeżnej, jak i procesy depopulacji oraz rozproszenia zabudowy w częściach peryferyjnych. Zróżnicowanie to sprawia, że analiza miejsc trzecich na Kaszubach pozwala uchwycić szerokie spektrum wyzwań i potencjałów, istotnych także dla innych regionów o podobnym charakterze.

Celem niniejszego raportu jest wstępne rozpoznanie potencjałów miejsc trzecich na Kaszubach oraz analiza ich wymiaru przestrzennego. Opracowanie koncentruje się na identyfikacji rozmieszczenia miejsc trzecich, ich dostępności, różnorodności oraz potencjału centrotwórczego, ze szczególnym uwzględnieniem zróżnicowania wynikającego z typu gminy (miejskiej, wiejskiej i miejsko-wiejskiej) oraz stopnia „kaszubskiej intensywności”

obszarów. Raport nie ma na celu stworzenia zamkniętej i normatywnej definicji miejsc trzecich, lecz raczej zaproponowanie narzędzi analitycznych, pozwalających uchwycić ich rolę w codziennym życiu społeczności lokalnych.

Podstawą analiz są dane przestrzenne pozyskane z otwartych źródeł, w szczególności z bazy OpenStreetMap, uzupełnione o refleksję metodologiczną dotyczącą ograniczeń i możliwości tego typu danych. Zastosowane podejście ilościowe zostało świadomie zestawione z interpretacją jakościową, uwzględniającą kontekst kulturowy, osadniczy i społeczny regionu. Dzięki temu raport nie ogranicza się do prostego mapowania obiektów, lecz stara się odpowiedzieć na pytanie, w jakim stopniu zidentyfikowane miejsca trzecie mogą realnie pełnić funkcje integrujące lokalne społeczności.

Raport składa się z części teoretycznej, w której omówiono pojęcie miejsc trzecich i ich znaczenie dla życia społecznego, części metodologicznej prezentującej przyjęte źródła danych i sposób analizy, a także z rozbudowanej części analitycznej, obejmującej rozkład przestrzenny miejsc trzecich, ich dostępność, potencjał centrotwórczy oraz zróżnicowanie funkcjonalne. Całość domyka komentarz krytyczny, w którym wyniki analiz zestawiono z szerszą refleksją nad współczesnym sposobem kształtowania przestrzeni oraz jego konsekwencjami społecznymi.

Wyniki przedstawione w raporcie mają charakter eksploracyjny i stanowią punkt wyjścia do dalszych, pogłębionych badań oraz działań planistycznych. Ich celem jest nie tylko diagnoza stanu istniejącego, lecz także zwrócenie uwagi na znaczenie miejsc trzecich jako kluczowego elementu infrastruktury społecznej, bez którego trudno mówić o trwałym rozwoju lokalnych wspólnot – zarówno na Kaszubach, jak i w innych regionach o podobnych uwarunkowaniach.

RAMY TEORETYCZNE

MIEJSCA TRZECIE I ICH ZNACZENIE DLA SPOŁECZNOŚCI LOKALNYCH

Pojęcie *miejsca trzeciego* (ang. *third place*) zajmuje istotne miejsce w badaniach nad przestrzeniami codziennego życia społecznego, szczególnie w urbanistyce, geografii społecznej oraz socjologii. Termin ten został wprowadzony przez amerykańskiego socjologa Raya Oldenburga w pracy *The Great Good Place* (1989), w której autor zaproponował podział przestrzeni życia społecznego na trzy podstawowe kategorie. Pierwszym miejscem jest dom, rozumiany jako sfera prywatna i rodzinna; drugim – miejsce pracy lub nauki, związane z obowiązkami, formalnymi rolami i hierarchiami. Miejsca trzecie odnoszą się natomiast do przestrzeni społecznych, które nie są ani domem („pierwszym miejscem”), ani miejscem pracy („drugim miejscem”), a które umożliwiają nieformalne, dobrowolne i powtarzalne interakcje międzyludzkie.

W ujęciu Oldenburga miejsca trzecie stanowią fundament życia wspólnotowego, ponieważ to właśnie w nich rozwija się codzienna towarzyskość, wymiana informacji oraz poczucie zakorzenienia w lokalnej społeczności. Autor wskazuje kilka kluczowych cech konstytutywnych tych przestrzeni: neutralność (brak gospodarza i formalnej kontroli), dostępność i inkluzywność (niski próg wejścia, brak barier ekonomicznych i symbolicznych), rozmowę jako główną aktywność, zawieszenie hierarchii społecznych, regularność odwiedzin oraz atmosferę lekkości i przyjemności. W tym sensie miejsce trzecie funkcjonuje jako „dom z dala od domu” – przestrzeń codzienna, oswojona i współtworzona przez bywalców.

W kontekście obszarów wiejskich i małomiasteczkowych, takich jak Kaszuby, koncepcja miejsc trzecich nabiera szczególnego znaczenia. W przeciwieństwie do dużych miast, gdzie funkcje społeczne są często rozproszone pomiędzy liczne instytucje i przestrzenie komercyjne, w mniejszych miejscowościach relatywnie niewielka liczba miejsc pełni jednocześnie wiele ról społecznych. Badania prowadzone na obszarach peryferyjnych pokazują, że pojedyncze miejsca trzecie – takie jak lokalne kawiarnie, biblioteki, domy kultury, świetlice wiejskie czy przestrzenie wokół sklepów i przystanków – mogą działać jako kluczowe węzły życia społecznego, integrując funkcje towarzyskie, informacyjne i kulturowe (Cabras & Mount, 2017).

Istotnym aspektem miejsc trzecich w takich kontekstach jest ich silne osadzenie kulturowe. Na Kaszubach przestrzenie spotkań często związane są z lokalnymi tradycjami, językiem, rytuałami i nieformalnymi praktykami sąsiedzkimi. Miejsca te sprzyjają nie tylko budowaniu relacji interpersonalnych, lecz także podtrzymywaniu tożsamości lokalnej i międzypokoleniowemu przekazowi wiedzy kulturowej. Regularne, niskointensywne spotkania – rozmowy, wspólne przebywanie, obserwowanie codziennych praktyk – tworzą warunki dla utrzymywania tzw. „słabych więzi”, które, jak wskazują badania nad kapitałem społecznym, odgrywają kluczową rolę w spójności społecznej i odporności wspólnot lokalnych (Williams & Hipp, 2019).

Literatura podkreśla również znaczenie fizycznych i przestrzennych cech miejsc trzecich. Mehta (2010) wskazuje, że ich funkcjonowanie zależy nie tylko od programu czy instytucjonalnej formy, lecz także od mikroskali przestrzeni: możliwości zatrzymania się, obecności miejsc do siedzenia, osłonięcia od warunków atmosferycznych czy wizualnej i funkcjonalnej otwartości na przestrzeń publiczną. W kontekście kaszubskim, gdzie wiele spotkań odbywa się w przestrzeniach półpublicznych lub nieformalnych (np. ławki przy boisku, okolice remizy, skwery, otoczenie kościołów), takie cechy przestrzenne mogą decydować o tym, czy dana lokalizacja stanie się faktycznym miejscem trzecim, czy pozostanie jedynie przestrzenią tranzytową.

Znaczenie miejsc trzecich dla lokalnych społeczności przejawia się także w ich wpływie na jakość życia i dobrostan mieszkańców. Badania empiryczne pokazują, że dostęp do miejsc sprzyjających nieformalnym spotkaniom koreluje z wyższym poziomem satysfakcji z życia w danej miejscowości, silniejszym poczuciem przynależności oraz większym zaufaniem społecznym (Jeffres et al., 2009). Jednocześnie literatura zwraca uwagę na negatywne konsekwencje zanikania takich przestrzeni. Zamknięcia bibliotek, świetlic, lokalnych lokali czy degradacja przestrzeni publicznych mogą prowadzić do osłabienia codziennych sieci wsparcia, wzrostu izolacji społecznej oraz pogorszenia dobrostanu, szczególnie wśród osób starszych i młodzieży (Finlay et al., 2019).

Ważnym uzupełnieniem klasycznej koncepcji Oldenburga jest pojęcie „niskointensywnych miejsc spotkań”, zaproponowane przez Audunsona (2005). Autor wskazuje, że w kontekstach lokalnych szczególną rolę odgrywają przestrzenie, które nie wymagają aktywnego uczestnictwa ani formalnej przynależności, lecz umożliwiają spokojną współobecność różnych grup społecznych. Takie miejsca są szczególnie istotne w regionach o zróżnicowanej strukturze społecznej i kulturowej, ponieważ sprzyjają inkluzji oraz codziennemu „uczeniu się różnorodności” bez presji integracyjnej.

Podsumowując, miejsce trzecie można rozumieć jako neutralną, dostępną i inkluzywną przestrzeń publiczną lub półpubliczną, w której ludzie mogą się spotykać, budować więzi społeczne, wymieniać informacje i doświadczenia oraz uczestniczyć w życiu wspólnotowym w sposób nieformalny. W kontekście Kaszub – regionu o silnych więziach lokalnych, rozproszonej strukturze osadniczej i bogatym dziedzictwie kulturowym – miejsca trzecie pełnią szczególnie istotną rolę jako element infrastruktury społecznej. Ich identyfikacja i wzmocnienie stanowią ważny kierunek działań planistycznych i rozwojowych, zwłaszcza w obliczu procesów depopulacji, starzenia się ludności oraz ograniczonego dostępu do usług publicznych.

PRZYJĘTA METODOLOGIA PRACY

Przyjęta metodologia badania wynika bezpośrednio z przedstawionych wcześniej ram teoretycznych oraz z charakteru analizowanego obszaru. Jak wskazuje literatura, miejsca trzecie są kategorią trudną do jednoznacznego zdefiniowania i operacjonalizacji, ponieważ mogą mieć bardzo nieformalny charakter, a ich znaczenie i funkcjonowanie różni się w zależności od kontekstu kulturowego i społecznego (Oldenburg, 1989; Mehta, 2010). W szczególności na obszarach takich jak Kaszuby – charakteryzujących się zróżnicowaną strukturą osadniczą, silnymi więziami lokalnymi oraz dużą rolą praktyk nieformalnych – to samo miejsce może pełnić odmienne funkcje dla różnych grup mieszkańców. Z tego względu badanie ma charakter eksploracyjny i stanowi wstępne rozpoznanie potencjałów miejsc trzecich oraz ich wymiaru przestrzennego.

Podstawowym źródłem danych wykorzystanym w analizie była baza **OpenStreetMap** (OSM). Jest to otwarta, globalna baza danych geograficznych, tworzona i aktualizowana przez społeczność użytkowników, zawierająca informacje o obiektach przestrzennych, w tym tzw. punktach zainteresowania (POI – *points of interest*). Na podstawie danych OSM wyodrębniono obiekty potencjalnie pełniące funkcje miejsc trzecich, a następnie podjęto próbę ich kategoryzacji z wykorzystaniem przypisanych w bazie tagów tematycznych, takich jak m.in. *amenity=cafe*, *amenity=pub*, *amenity=library*, *leisure=park* czy *amenity=community_centre*.

Wybór OpenStreetMap jako głównego źródła danych był podyktowany szeregiem zalet tej bazy. Przede wszystkim dane OSM są ogólnodostępne i bezpłatne, co umożliwia prowadzenie analiz na dużą skalę bez barier finansowych. Baza charakteryzuje się bardzo szerokim zasięgiem przestrzennym, obejmującym nie tylko duże miasta, lecz także małe miejscowości i obszary wiejskie, które są kluczowe z perspektywy niniejszego badania. Istotnym atutem jest również możliwość kategoryzacji obiektów dzięki systemowi tagów, co pozwala na wstępne powiązanie określonych typów miejsc z koncepcją miejsc trzecich. Dodatkowo OSM jest regularnie aktualizowana przez użytkowników, a dane przechowywane są w jednolitym schemacie, co ułatwia analizy porównawcze pomiędzy gminami i obrębami. Potencjał analityczny bazy umożliwia także jej dalsze łączenie z innymi źródłami danych, takimi jak statystyki demograficzne czy informacje o dostępności transportowej.

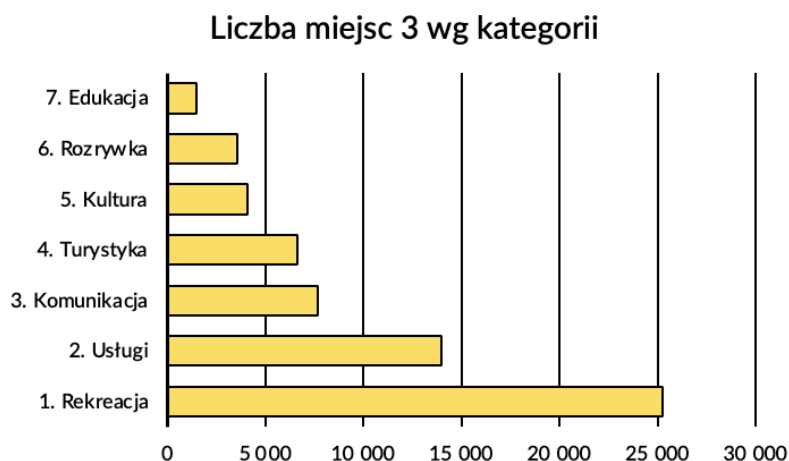
Jednocześnie wykorzystanie danych OpenStreetMap wiąże się z istotnymi ograniczeniami metodologicznymi. Jakość i kompletność danych są silnie zróżnicowane przestrzennie i zależą od aktywności lokalnej społeczności edytorów. Podczas

gdy w większych miastach dane są zazwyczaj stosunkowo dokładne, na obszarach wiejskich i peryferyjnych często występują braki. Dodatkowym problemem są trudności klasyfikacyjne: nie każdy obiekt oznaczony w OSM jako kawiarnia, sklep czy instytucja kultury faktycznie pełni rolę miejsca trzeciego w rozumieniu Oldenburga. Baza nie dostarcza informacji o atmosferze miejsca, jego dostępności ekonomicznej, realnych praktykach użytkowania ani o relacjach społecznych zachodzących w danej przestrzeni. Szczególnie istotnym ograniczeniem jest niewidoczność nieformalnych miejsc trzecich, takich jak ławki pod blokami, popularne miejsca spotkań młodzieży czy przestrzenie wokół boisk i remiz, które często nie są rejestrowane w bazach danych. OSM nie umożliwia również analizy zmienności czasowej – trudno ocenić, czy dane miejsce funkcjonuje regularnie, sezonowo czy okazjonalnie. Dodatkowo te same typy instytucji mogą być w bazie oznaczane różnymi tagami, co utrudnia jednoznaczną interpretację ich funkcji społecznej.

Pomimo tych ograniczeń OpenStreetMap pozostaje obecnie najpełniejszą i najbardziej zróżnicowaną bezpłatną bazą danych przestrzennych, dlatego zdecydowano się oprzeć na niej dalszą analizę, traktując ją jako punkt wyjścia do bardziej pogłębionych badań. Jednocześnie przyjęto założenie, że w przyszłości dane te powinny zostać uzupełnione o inne źródła.

W ramach badania wyodrębniono i przeanalizowano łącznie 115 191 obiektów zlokalizowanych na obszarze Kaszub. Spośród nich 62 738 obiektów (około 54%) zostało uwzględnionych w analizie jako potencjalnie związane z funkcjonowaniem miejsc trzecich. W tej grupie zidentyfikowano 54 080 obiektów o potencjalnie inkluzywnym charakterze oraz 6 872 obiekty o potencjale centrotwórczym, rozumianym jako zdolność do przyciągania użytkowników i organizowania życia społecznego w skali lokalnej.

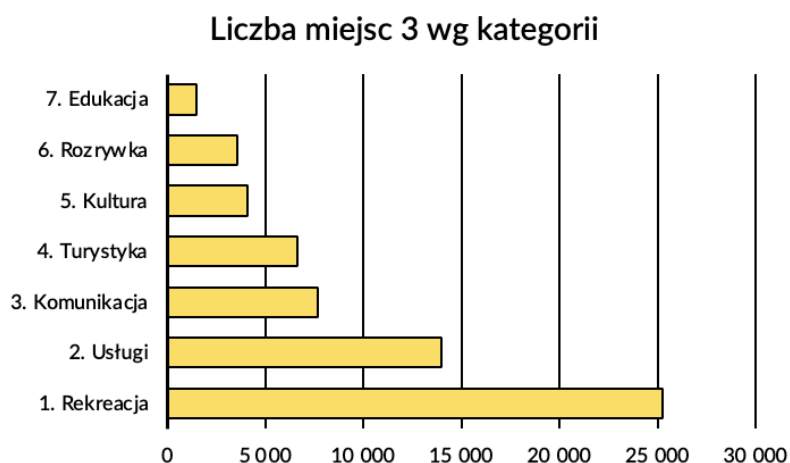
Ryc. 1. Liczba miejsc 3 wg kategorii.



Źródło: opracowanie własne.

Najliczniejszą grupę analizowanych miejsc stanowiły obiekty związane z rekreacją (25 274), następnie usługi (13 982), infrastruktura komunikacyjna (7 688), turystyka (6 629), kultura (4 086), rozrywka (3 580) oraz edukacja (1 499). Wśród dziesięciu najczęściej występujących typów miejsc znalazły się tereny zieleni (17 107), obiekty handlowe (10 548), przystanki komunikacyjne (7 601), miejsca związane ze zwiedzaniem (4 413), sportem (4 317), place zabaw (3 850), gastronomia (3 493), miejsca wypoczynku (2 216), obiekty kultu religijnego (2 141) oraz obiekty związane ze zdrowiem (1 609). Rozkład ten pokazuje, że potencjalne miejsca trzecie na Kaszubach są silnie związane z przestrzeniami codziennego użytkowania oraz z otwartymi formami rekreacji i mobilności, a nie wyłącznie z klasycznymi instytucjami kultury.

Ryc. 2. Top 10 typów miejsc 3 (wg liczby obiektów).

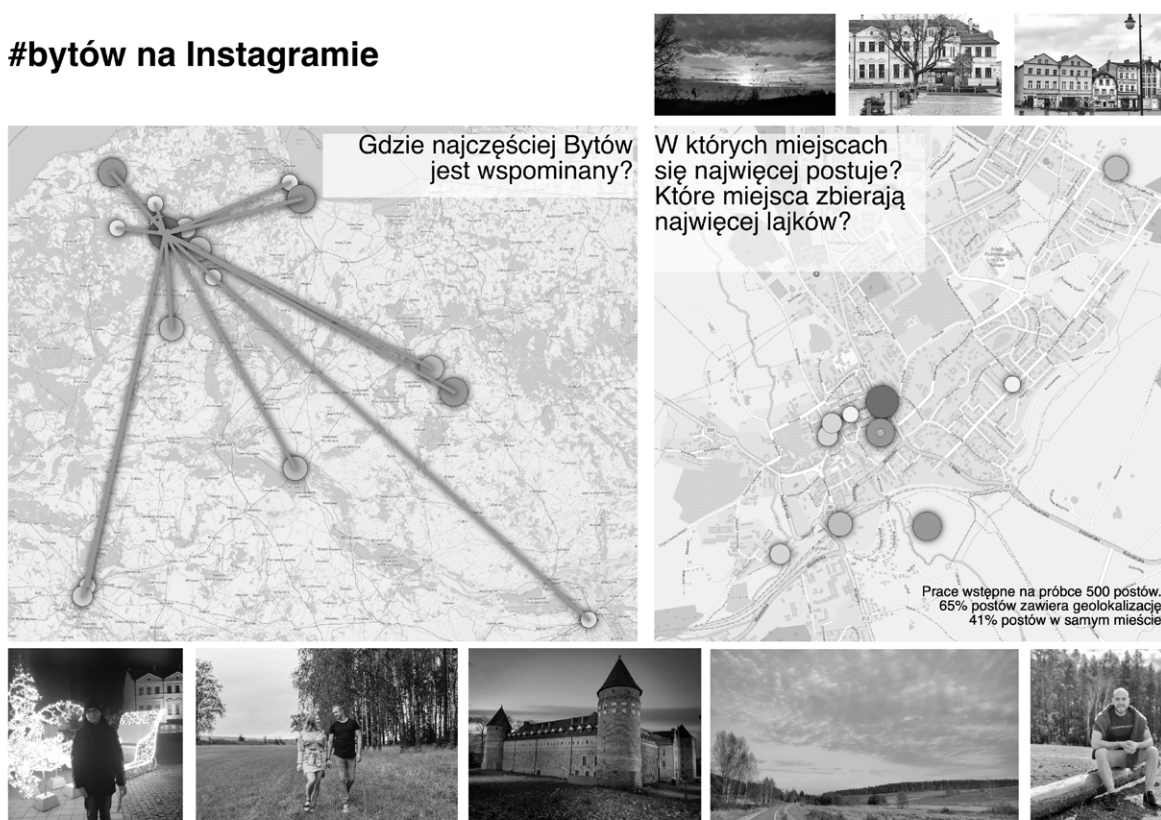


Źródło: opracowanie własne.

Uzupełniająco podjęto próbę bardziej pogłębionej analizy dla jednego z miast regionu – Bytowa, korzystając w tym przypadku z danych Instagram. Pozyskane dane posiadające georeferencję, to posty wraz ze zdjęciami, z których wyfiltrowano te, które dotyczą przestrzeni publicznych. Przedstawione dalej wyniki (na podstawie postów) odzwierciedlają przestrzenny rozkład miejsc trzecich zidentyfikowanych na podstawie danych OSM i mają charakter ilustracyjny, wskazując zarówno koncentracje potencjałów, jak i obszary niedoboru takich przestrzeni.

Ryc. 3. Rozkład postów z Instagram dotyczących przestrzeni publicznych w Bytowie.

#bytów na Instagramie



Źródło: opracowanie własne na podstawie danych Instagram.

Z uwagi na ograniczenia danych ilościowych, istotnym elementem metodologii jest również refleksja nad potrzebą weryfikacji inkluzywności miejsc trzecich. W badaniu przyjęto zestaw kryteriów analitycznych obejmujących dostępność przestrzenną i ekonomiczną, neutralność i brak barier społecznych, różnorodność użytkowników, poczucie bezpieczeństwa i komfortu oraz stałość i powtarzalność użytkowania. Kryteria te odnoszą się m.in. do pytania, czy dane miejsce jest łatwo dostępne pieszo lub transportem publicznym, czy korzystanie z niego wiąże się z presją finansową, czy sprzyja

spontanicznym interakcjom oraz czy jest postrzegane jako przestrzeń otwarta dla różnych grup społecznych. Istotne jest także, czy miejsce funkcjonuje regularnie i umożliwia zarówno spotkania stałych bywalców, jak i obecność nowych użytkowników.

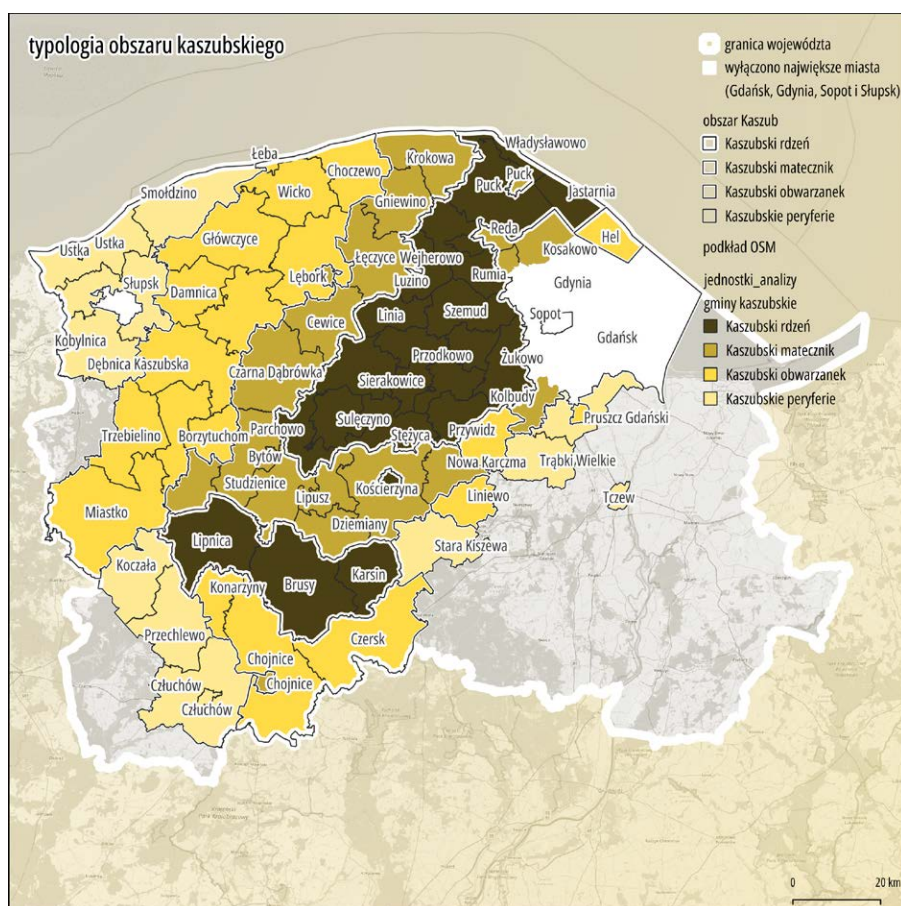
W świetle powyższego wskazano również rekomendacje metodologiczne na przyszłość. Analiza miejsc trzecich powinna zostać uzupełniona o dane instytucjonalne i urzędowe, takie jak rejestry działalności gospodarczej (REGON) czy spisy instytucji kultury, które – choć oficjalne i weryfikowalne – często nie uwzględniają mikromiejsc nieformalnych. Cennym uzupełnieniem mogą być dane komercyjne, w tym Google Maps, Google Places API czy TripAdvisor, które pozwalają analizować intensywność użytkowania, opinie i godziny otwarcia, choć dostęp do nich bywa ograniczony kosztami. Ważnym kierunkiem są również dane społecznościowe z mediów społecznościowych, umożliwiające identyfikację faktycznych punktów spotkań poprzez geotagi, zdjęcia i wpisy użytkowników. Wreszcie, kluczowe znaczenie mają metody jakościowe i partycypacyjne, takie jak mapowanie partycypacyjne, warsztaty z mieszkańcami, ankiety, badania etnograficzne oraz obserwacja terenowa, które pozwalają uchwycić nieformalne, często niewidoczne w danych przestrzennych miejsca trzecie.

Przyjęta metodologia stanowi zatem kompromis pomiędzy dostępnością danych, skalą analizy a złożonością badanego zjawiska. Traktuje miejsca trzecie nie jako jednoznacznie zdefiniowaną kategorię przestrzenną, lecz jako dynamiczny potencjał społeczno-przestrzenny, którego pełne rozpoznanie wymaga łączenia danych ilościowych z pogłębionymi badaniami jakościowymi.

ZAKRES PRZESTRZENNY

Zakres przestrzenny przeprowadzonych analiz obejmuje obszar Kaszub, którego delimitacja została przyjęta na podstawie wcześniejszego opracowania przygotowanego przez Etnotank (Obracht-Prondzyńska, Obracht-Prondzyński, 2023). Przyjęcie tej delimitacji miało na celu zapewnienie spójności analitycznej oraz oparcie badań na istniejącej, ugruntowanej typologii przestrzenno-kulturowej regionu. Wszystkie odwołania przestrzenne zawarte w raporcie odnoszą się zatem do obszaru Kaszub zdefiniowanego w tym opracowaniu.

Ryc. 4. Typologia obszaru kaszubskiego.



Źródło: Obracht-Prondzyńska, Obracht-Prondzyński (2023).

Zgodnie z przyjętą typologią, obszar Kaszub został podzielony na trzy zasadnicze strefy, różniące się poziomem tzw. „kaszubskiej intensywności”, rozumianej jako stopień obecności i znaczenia kaszubskiej tożsamości kulturowej, językowej i społecznej w życiu codziennym mieszkańców. Pierwszą z nich stanowi tzw. *kaszubski rdzeń* – obszar o najwyższym poziomie identyfikacji kaszubskiej oraz największej dynamice aktywności kulturowej i społecznej, związanej z kaszubskością. Jest to teren, na którym kaszubska tożsamość pozostaje dominującym i żywym elementem lokalnego krajobrazu społecznego.

Drugą strefą jest *kaszubska otulina*, gdzie wskaźniki „ukaszubienia” są niższe niż w rdzeniu, jednak nadal można mówić o wysokim poziomie aktywności kulturowej oraz istotnym znaczeniu kaszubskiej identyfikacji. Obszar ten, mimo większego zróżnicowania społecznego i kulturowego, został zaliczony do szeroko rozumianego obszaru kaszubskiego ze względu na trwałą obecność praktyk, instytucji i symboli kaszubskich.

Trzecią kategorię stanowi kaszubskie *peryferium* – obszar, na którym kaszubskość pozostaje elementem ważnym, lecz wyraźnie mniejszościowym. W tej strefie tożsamość

kaszubska funkcjonuje częściej jako jeden z wielu komponentów lokalnego życia społecznego i kulturowego, a jej intensywność oraz widoczność są istotnie niższe niż w dwóch pozostałych strefach.

Przyjęta typologia została wypracowana na podstawie szerokiego i zróżnicowanego zestawu danych, obejmujących różne sfery życia społecznego. Aby możliwe było określenie stopnia zróżnicowania „kaszubskiej intensywności” w układzie terytorialnym, konieczne było sięgnięcie po wiele źródeł informacji. Autorzy opracowania, na którym oparto delimitację, mieli jednocześnie świadomość, że sama próba stopniowania kaszubskiej „intensywności” może budzić kontrowersje, a dobór danych ma w pewnym stopniu charakter arbitralny. Wynika to z braku aktualnych, kompleksowych badań obejmujących całą populację regionu, które pozwalałyby na jednoznaczne i empirycznie wyczerpujące rozstrzygnięcia.

W tej sytuacji zdecydowano się na wykorzystanie dostępnych danych o różnym charakterze i pochodzeniu, przy jednoczesnym zachowaniu krytycznej refleksji nad ich ograniczeniami. Kluczowe znaczenie miała różnorodność źródeł, odnoszących się do administracji, edukacji oraz rozmaitych form aktywności kulturalnej, społecznej i religijnej. Uwzględniono także dane dotyczące organizacji kaszubskich, wyniki spisów powszechnych oraz wcześniejsze badania socjologiczne, w tym prace zespołu pod kierunkiem M. Latoszka oraz badania J. Mordawskiego. Istotną rolę w procesie gromadzenia materiału odegrały również Zrzeszenie Kaszubsko-Pomorskie oraz Muzeum Piśmiennictwa i Muzyki Kaszubsko-Pomorskiej, które wsparły autorów opracowania dostępem do danych i zasobów archiwalnych. Szczegółowe informacje na temat metodologii delimitacji obszaru Kaszub znajdują się w przywołanym wcześniej raporcie.

Zebrany materiał został następnie naniesiony na mapy i poddany analizom przestrzennym, a końcowym etapem było syntetyczne zestawienie wyników, prowadzące do wyodrębnienia obszarów o zróżnicowanym poziomie „kaszubskiej intensywności”. Przyjęta delimitacja nie ma więc charakteru normatywnego ani definitywnego, lecz stanowi analityczne narzędzie umożliwiające porównania przestrzenne oraz interpretację zjawisk społeczno-kulturowych w skali regionu.

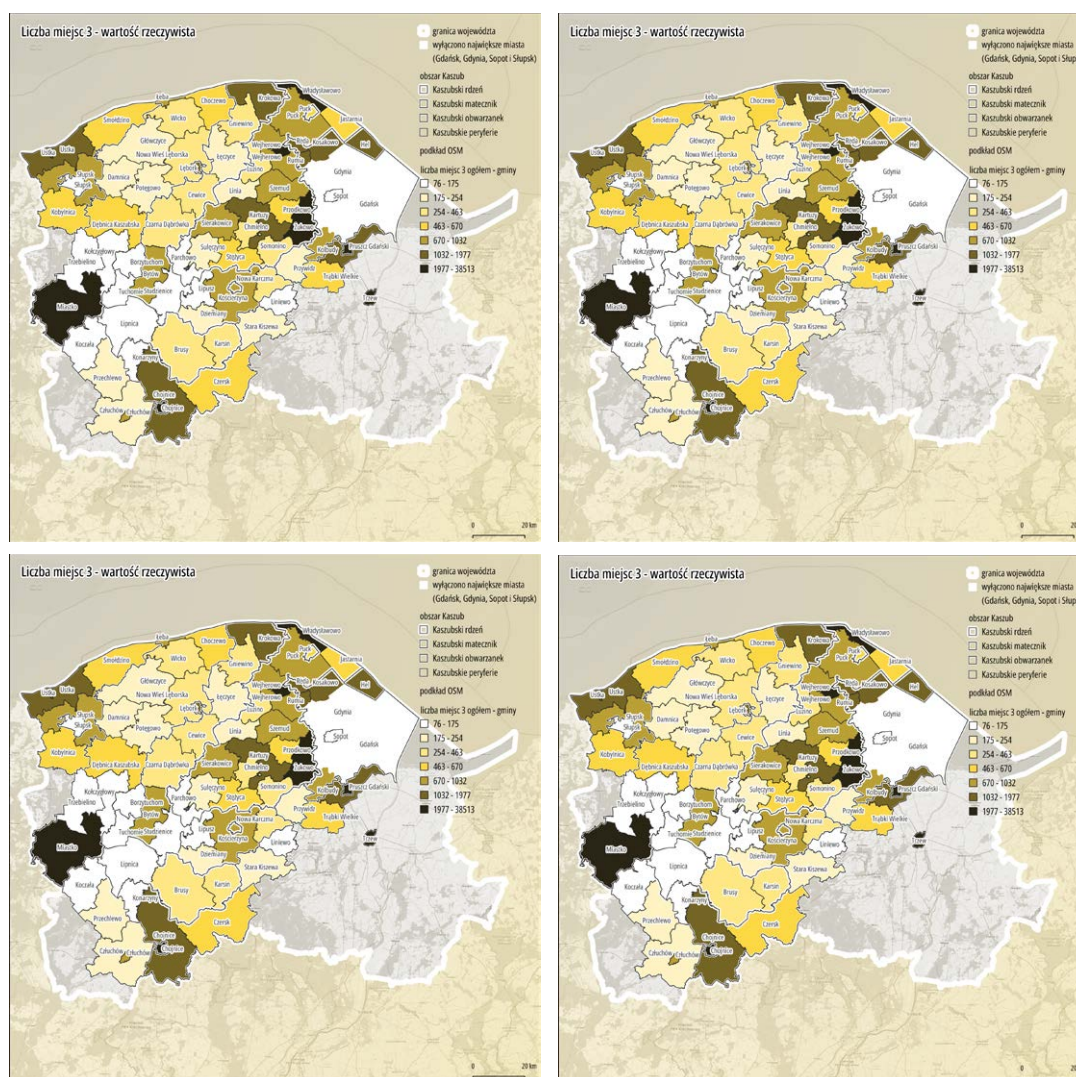
Ze względów metodologicznych oraz dla zwiększenia czytelności wyników, z analiz wyłączono obszar Trójmiasta. Choć to właśnie tam skoncentrowana jest największa liczba potencjalnych miejsc trzecich, ich uwzględnienie prowadziłoby do silnego zaburzenia rozkładów przestrzennych i ograniczałoby możliwość uchwycenia zróżnicowań wewnątrz pozostałej części Kaszub. Wyłączenie Trójmiasta pozwoliło na wyraźniejsze uwidocznienie różnic pomiędzy gminami i miejscowościami o mniejszej skali oraz na lepsze rozpoznanie

specyfiki kaszubskich obszarów wiejskich i małomiasteczkowych, które stanowią główny przedmiot niniejszego opracowania.

MIEJSCA TRZECIE NA KASZUBACH – WNIOSKI Z ANALIZ PRZESTRZENNYCH

ROZKŁAD MIEJSC TRZECICH NA KASZUBACH

Ryc. 5-8. Absolutna liczba miejsc 3 oraz liczba miejsc 3 do liczby mieszkańców.



Źródło: opracowanie własne na podstawie danych OpenStreetMap.

Analiza rozkładu przestrzennego miejsc trzecich na Kaszubach została przeprowadzona w oparciu o dwie zmienne: bezwzględną liczbę miejsc trzecich w gminach oraz liczbę miejsc trzecich w przeliczeniu na liczbę mieszkańców. Takie podejście pozwala uchwycić zarówno koncentrację infrastruktury społecznej w ujęciu absolutnym, jak i jej relatywną dostępność w zależności od skali demograficznej jednostek.

Rozkład przestrzenny miejsc trzecich w ujęciu bezwzględnym wyraźnie wskazuje na zależność od położenia względem obszaru metropolitalnego Trójmiasta. Im bliżej północnej granicy analizowanego obszaru, tym większa liczba zidentyfikowanych miejsc trzecich. Najwyższe wartości odnotowywane są w gminach kaszubskich funkcjonalnie powiązanych z obszarem metropolitalnym, należących do tzw. kaszubskiego obwarzanka. W gminach tych – często gęściej zaludnionych i silniej zurbanizowanych – obserwuje się wyraźną koncentrację miejsc pełniących funkcje spotkań, rekreacji i codziennej aktywności społecznej.

Obraz ten ulega jednak istotnej modyfikacji w momencie uwzględnienia liczby mieszkańców. Po przeliczeniu liczby miejsc trzecich na liczbę ludności okazuje się, że najwyższe wartości wskaźnika występują nie w największych ośrodkach, lecz w pasie północnym, wzdłuż granicy kaszubskiego obwarzanka. Oznacza to, że mimo mniejszej skali demograficznej, gminy te charakteryzują się relatywnie wysokim nasyceniem miejsc trzecich w stosunku do liczby mieszkańców. Wskazuje to na potencjalnie lepszą dostępność tego typu przestrzeni w codziennym życiu lokalnych społeczności, niezależnie od absolutnej liczby obiektów.

Drugim obszarem o wyraźnej dominacji miejsc trzecich są gminy położone w strefie przybrzeżnej. Tendencja ta jest szczególnie widoczna w analizie wskaźników względnych. Po przeliczeniu liczby miejsc trzecich na liczbę mieszkańców gminy nadmorskie wyróżniają się jednymi z najwyższych wartości w całym regionie. Może to wynikać z nakładania się funkcji lokalnych i turystycznych – infrastruktura tworzona z myślą o sezonowym napływie użytkowników jednocześnie zwiększa dostępność miejsc trzecich dla stałych mieszkańców, co w danych statystycznych przekłada się na wysokie wartości wskaźników *per capita*.

Analiza uwzględniająca typ jednostki administracyjnej pokazuje wyraźną przewagę gmin miejskich nad gminami wiejskimi pod względem liczby miejsc trzecich. Tendencja ta widoczna jest zarówno w wartościach bezwzględnych, jak i po przeliczeniu na liczbę mieszkańców. W gminach miejskich oraz miejsko-wiejskich, szczególnie tych o większej liczbie ludności, nagromadzenie miejsc trzecich jest wyraźnie większe, co wiąże się z większą intensywnością zagospodarowania, wyższą dostępnością usług oraz większym zapotrzebowaniem na przestrzeń spotkań. Jednocześnie, jak pokazują bardziej

szczegółowe analizy prowadzone na niższym poziomie agregacji (obręby), istnieją wyjątki od tej reguły – niektóre gminy wiejskie wykazują relatywnie wysokie wartości wskaźników, co może świadczyć o istotnej roli pojedynczych, lokalnych miejsc pełniących funkcje centrotwórcze.

W skali całego regionu widoczna jest również dysproporcja o charakterze regionalnym. Gminy położone w powiecie bytowskim, a w mniejszym stopniu także w południowych częściach powiatów kościerskiego i człuchowskiego, wyraźnie odstają na minus pod względem liczby miejsc trzecich. W ujęciu bezwzględnym są to obszary o znacznie niższym nasyceniu tego typu przestrzeni w porównaniu z północną i centralną częścią Kaszub. Po przeliczeniu liczby miejsc trzecich na liczbę mieszkańców obraz ten częściowo się przesuwają, jednak południowo-zachodnia część regionu nadal charakteryzuje się najniższymi wartościami wskaźnika miejsc trzecich *per capita*. Może to wskazywać na strukturalny deficyt infrastruktury sprzyjającej codziennym interakcjom społecznym, niezależny od samej wielkości populacji.

Dodatkowe spojrzenie na rozkład miejsc trzecich w układzie trzech wyróżnionych stref kaszubskich – kaszubskiego rdzenia, otuliny oraz peryferium – pozwala lepiej uchwycić relacje pomiędzy intensywnością kaszubskiej tożsamości, wielkością gmin oraz dostępnością infrastruktury sprzyjającej codziennym interakcjom społecznym.

W ujęciu bezwzględnym najwyższą średnią liczbą miejsc trzecich charakteryzuje się *kaszubski matecznik*, gdzie przeciętna liczba miejsc trzecich w gminie wynosi ponad 3,3 tys. Wartość ta jest jednak silnie zawyżona przez obecność dużych miast. Do gmin o najwyższej liczbie miejsc trzecich należą przede wszystkim **Gdańsk** (ponad 38 tys. miejsc trzecich) oraz **Gdynia** (ponad 14 tys.), które zdecydowanie dominują skalą nad pozostałymi jednostkami. Wysokie wartości odnotowano także w miastach średniej wielkości, takich jak: **Chojnice**, **Słupsk** czy **Wejherowo**, które pełnią funkcje ponadlokalne i koncentrują znaczną część infrastruktury usługowej, rekreacyjnej i społecznej.

Znacznie niższe średnie wartości bezwzględne obserwowane są w kaszubskim rdzeniu, otulinie oraz peryferiach, gdzie przeciętna liczba miejsc trzecich w gminie oscyluje wokół 700–900 obiektów. W tych strefach większą rolę odgrywa wielkość demograficzna jednostek, a rozkład miejsc trzecich jest bardziej równomierny i mniej zdominowany przez pojedyncze ośrodki miejskie.

Obraz ten ulega istotnej zmianie po przeliczeniu liczby miejsc trzecich na liczbę mieszkańców. W ujęciu względnym najwyższe średnie wartości wskaźnika odnotowano w *kaszubskiej otulinie*, gdzie liczba miejsc trzecich na 1000 mieszkańców jest wyraźnie wyższa niż w rdzeniu i mateczniku. Potwierdza to wcześniejsze obserwacje, że w północnym

pasie obwarzanka – obejmującym m.in. gminy o charakterze nadmorskim i turystycznym – dostępność miejsc trzecich w relacji do liczby ludności jest szczególnie wysoka.

Najwyższe wartości wskaźnika miejsc trzecich na 1000 mieszkańców występują w gminach przybrzeżnych i turystycznych. Szczególnie wyróżniają się **Hel** oraz **Łeba**, gdzie liczba miejsc trzecich w przeliczeniu na mieszkańców jest kilkakrotnie wyższa niż średnia regionalna. Wysokie wartości odnotowano również w gminach takich jak **Jastarnia**, **Ustka** czy **Smołdzino**, które – mimo relatywnie niewielkiej liczby stałych mieszkańców – dysponują rozbudowaną infrastrukturą przestrzeni publicznych, rekreacyjnych i usługowych, intensywnie wykorzystywaną w sezonie turystycznym.

Z kolei najniższe wartości zarówno bezwzględnej liczby miejsc trzecich, jak i wskaźników *per capita*, koncentrują się w południowo-zachodniej części Kaszub, zwłaszcza na obszarach peryferyjnych i w mniejszych gminach wiejskich. Do gmin o najmniejszej liczbie miejsc trzecich należą m.in. **Koczała**, **Parchowo**, **Tuchomie**, **Borzytuchom** oraz **Konarzyny**. W przypadku części z nich niska liczba miejsc trzecich utrzymuje się także po uwzględnieniu liczby mieszkańców, co może wskazywać na strukturalny deficyt infrastruktury sprzyjającej codziennym spotkaniom i aktywnościom społecznym.

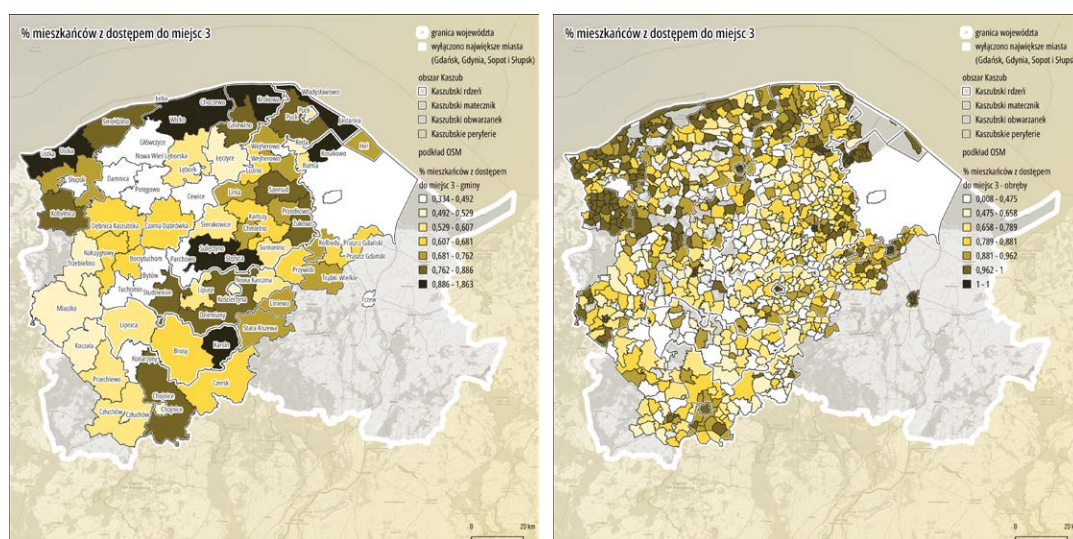
Zróżnicowanie to pokazuje, że wysoka intensywność kaszubskiej tożsamości kulturowej nie zawsze idzie w parze z wysokim nasyceniem miejsc trzecich. Zarówno w kaszubskim rdzeniu, jak i w peryferiach występują gminy o relatywnie niskiej liczbie takich miejsc, co sugeruje, że ich obecność jest silniej powiązana z czynnikami funkcjonalnymi – takimi jak urbanizacja, turystyka czy dostępność usług – niż wyłącznie z uwarunkowaniami kulturowymi. Jednocześnie gminy otuliny, często położone na styku obszarów miejskich i peryferyjnych, wykazują szczególnie wysoki potencjał w zakresie dostępności miejsc trzecich w relacji do liczby mieszkańców.

Podsumowując, rozkład miejsc trzecich na Kaszubach ma wyraźnie zróżnicowany charakter przestrzenny i jest silnie powiązany zarówno z położeniem względem obszaru metropolitalnego, jak i z typem gminy oraz jej wielkością demograficzną. Analiza pokazuje, że wysoka liczba miejsc trzecich nie zawsze idzie w parze z ich dobrą dostępnością w przeliczeniu na mieszkańca, a obszary peryferyjne – zwłaszcza w południowo-zachodniej części regionu – pozostają relatywnie najslabiej wyposażone w tego typu przestrzenie. Wnioski te stanowią istotny punkt wyjścia do dalszej analizy struktury i jakości miejsc trzecich oraz ich potencjału inkluzywnego w różnych typach gmin kaszubskich.

DOSTĘPNOŚĆ MIEJSC TRZECICH NA KASZUBACH

Uzupełnieniem analizy liczby i rozmieszczenia miejsc trzecich jest ocena ich dostępności, rozumianej jako możliwość dotarcia do takiej lokalizacji pieszo w czasie nieprzekraczającym 15 minut. Przyjęcie tego proggu czasowego wynika z badań nad codzienną mobilnością i dostępnością usług lokalnych, w których dystans 10–15 minut pieszego dojścia uznawany jest za granicę dostępności sprzyjającej regularnemu użytkowaniu przestrzeni. W analizie uwzględniono dwa wskaźniki: odsetek mieszkańców mających dostęp do miejsc trzecich w zasięgu 15 minut oraz średnią odległość do najbliższego miejsca trzeciego.

Ryc. 9-10. % mieszkańców w zasięgu pieszej dostępności do miejsc 3.



Źródło: opracowanie własne na podstawie danych OpenStreetMap.

Wyniki analizy dostępności znacząco różnią się od obrazu uzyskanego na podstawie samej liczby miejsc trzecich. O ile wcześniejsze analizy wskazywały wyraźną koncentrację miejsc trzecich w gminach sąsiadujących z obszarem metropolitalnym oraz w większych ośrodkach miejskich, o tyle dostępność piesza ujawnia inne prawidłowości. Brano pod uwagę zarówno sam dystans pieszy nieprzekraczający 15 minut, jak i tzw. *proximity*, czyli procent mieszkańców zamieszkujących w takim zasięgu od miejsca trzeciego.

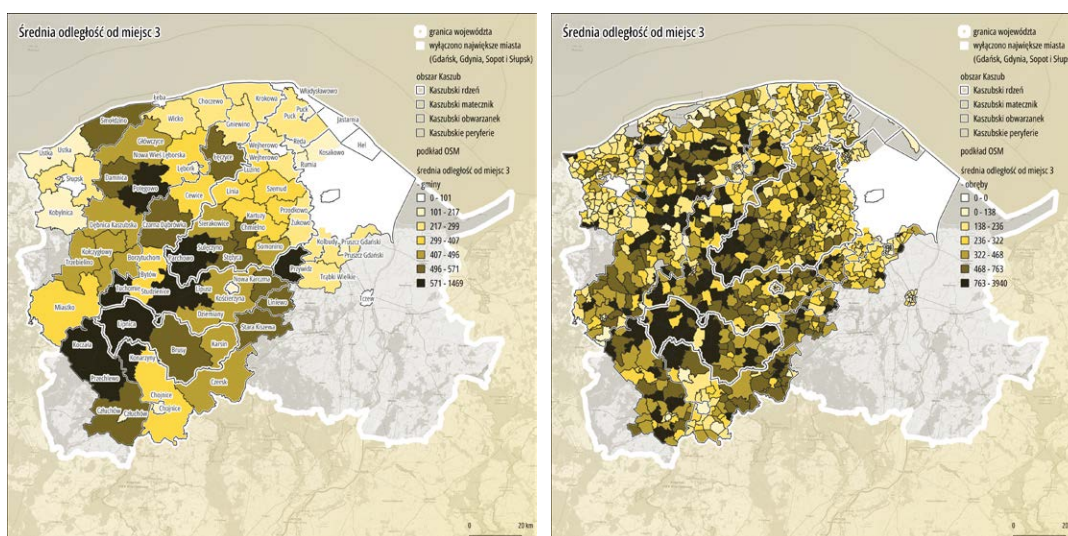
Największa zbieżność pomiędzy wysoką liczbą miejsc trzecich a ich dobrą dostępnością występuje w pasie nadmorskim. Zarówno na poziomie gmin, jak i w bardziej szczegółowych analizach przestrzennych, widoczny jest tam wyraźny trend, zgodnie z którym znaczący odsetek mieszkańców ma dostęp do miejsc trzecich w zasięgu pieszego dojścia. Wynika to z relatywnie zwartej struktury osadniczej miejscowości

nadmorskich oraz koncentracji funkcji rekreacyjnych, publicznych i usługowych w niewielkiej odległości od zabudowy mieszkaniowej.

Drugą grupę gmin, w których ponad 70% mieszkańców ma dostęp do miejsc trzecich w zasięgu 15 minut, stanowią gminy takie jak **Stężycza**, **Sulęczyno** oraz **Karsin**. Dobre wyniki osiągają również **Studzienice**, **Dziemiany**, **Kościerzyna** (gmina wiejska), a także gminy położone w sąsiedztwie obszaru metropolitalnego: **Szemud**, **Przodkowo** i **Żukowo**. Co istotne, zestawienie to prowadzi do wniosku, że najwyższy odsetek mieszkańców z dostępem do miejsc trzecich nie występuje w gminach miejskich.

Zjawisko to można wyjaśnić różnicami w strukturze osadniczej i lokalizacji miejsc trzecich. W gminach wiejskich miejsca trzecie – takie jak świetlice wiejskie, sale spotkań przy Ochotniczych Strażach Pożarnych, biblioteki przyszkolne czy niewielkie centra miejscowości – zlokalizowane są zazwyczaj w centralnych punktach wsi, które mają niewielki zasięg przestrzenny. W efekcie znaczna część mieszkańców może dotrzeć do nich pieszo. W miastach kaszubskich natomiast miejsca trzecie koncentrują się głównie w obszarach śródmiejskich, charakteryzujących się dużym zróżnicowaniem funkcji. Tym samym liczne osiedla mieszkaniowe – często monofunkcyjne – pozostają słabo wyposażone w tego typu przestrzeń. Choć na osiedlach tych mieszka często więcej osób niż w pojedynczych wsiach, a gęstość zabudowy jest wyższa, to dostępność miejsc trzecich w zasięgu pieszoego dojścia bywa tam ograniczona.

Ryc. 11-12. Średnia odległość do miejsc 3.



Źródło: opracowanie własne na podstawie danych OpenStreetMap.

Podobne wnioski przynosi analiza średniej odległości do miejsc trzecich. Jest to wskaźnik szczególnie istotny z perspektywy programowania zmian przestrzennych, ponieważ wskazuje obszary, w których wyzwania dostępnościowe są największe. Największe średnie odległości do miejsc trzecich występują w gminach o rozproszonej strukturze osadniczej i niskiej koncentracji zabudowy. Dodatkowo są to często obszary podlegające procesom depopulacji, co w dłuższej perspektywie może utrudniać utrzymanie i rozwój infrastruktury społecznej. Do gmin charakteryzujących się szczególnie niekorzystną sytuacją w tym zakresie należą: **Koczała, Przechlewo, Lipnica, Studzienice, Parchowo, Potęgowo** oraz **Przywidz**. W ich przypadku rosnące odległości do miejsc trzecich mogą przekładać się na osłabienie integracji społecznej i poczucia przynależności do wspólnoty lokalnej.

Na przeciwległym biegunie znajdują się gminy o relatywnie dobrej dostępności do miejsc trzecich, do których należą przede wszystkim gminy miejskie i miejsko-wiejskie, takie jak: **Kościerzyna, Żukowo, Chojnice, Miastko** czy **Bytów**. W tych jednostkach większa koncentracja zabudowy oraz funkcji społecznych i usługowych sprzyja skracaniu dystansów pieszych. Wyraźnie ponownie zaznacza się również pozytywny wpływ położenia w strefie przybrzeżnej oraz w sąsiedztwie obszaru metropolitalnego.

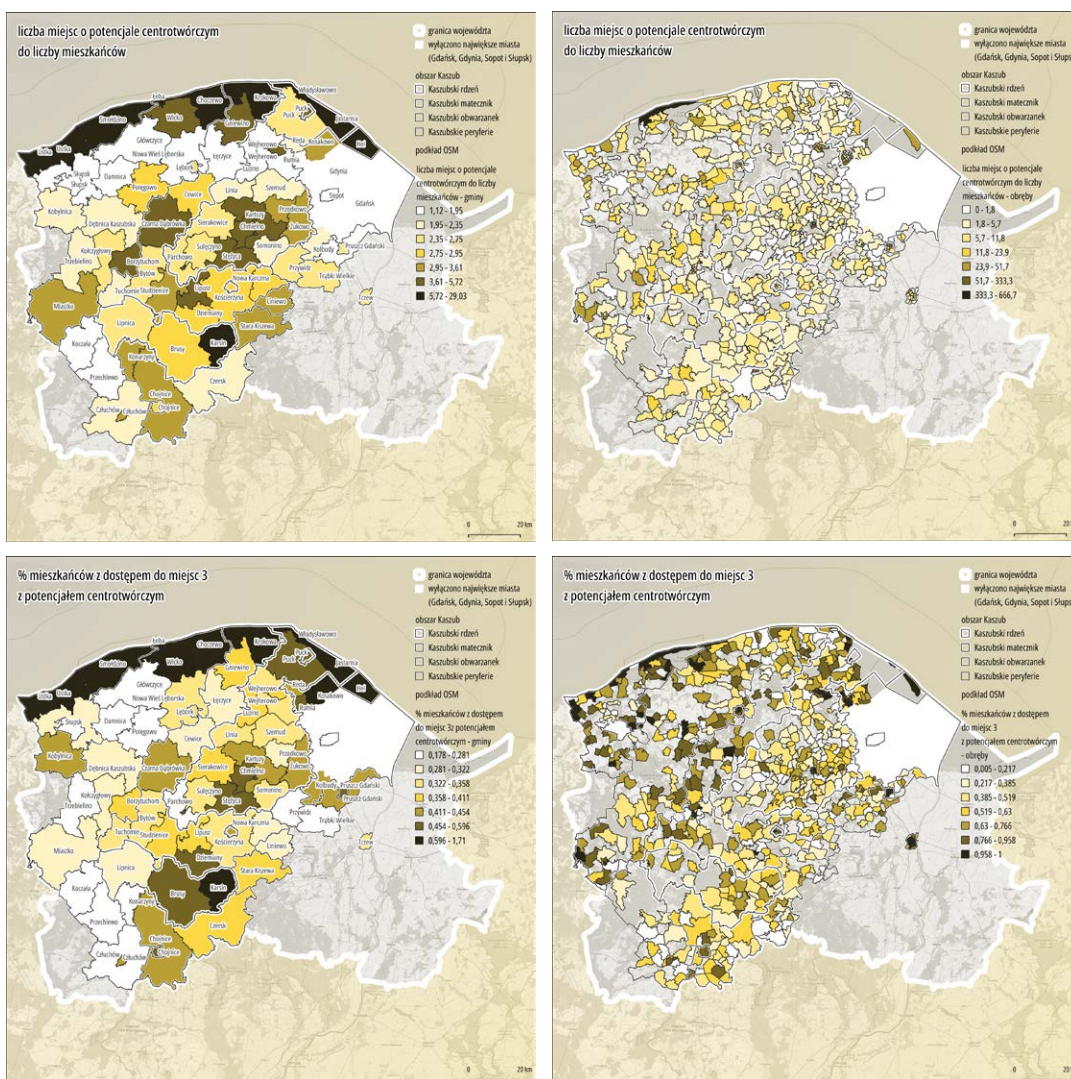
Jednocześnie analiza ta ujawnia istotne ryzyko związane z presją urbanizacyjną, której poddawane są szczególnie gminy położone w bezpośrednim otoczeniu Trójmiasta oraz w strefach atrakcyjnych krajobrazowo. Postępujące procesy rozpraszania zabudowy, często realizowane bez równoległego rozwoju infrastruktury społecznej i przestrzeni publicznych, prowadzą do pogorszenia warunków dostępności pieszej. Brak czytelnych, lokalnych centrów oraz przestrzeni sprzyjających ruchowi pieszemu skutkuje zwiększaniem rzeczywistych odległości do miejsc trzecich. Im bardziej rozproszona staje się zabudowa, tym trudniejsze staje się zapewnienie dobrej dostępności do miejsc spotkań, a tym samym utrzymanie codziennych więzi społecznych.

Podsumowując, analiza dostępności miejsc trzecich pokazuje, że sama liczba takich miejsc nie jest wystarczającym wskaźnikiem ich realnej użyteczności społecznej. Kluczowe znaczenie ma ich rozmieszczenie względem struktury osadniczej oraz możliwość codziennego, pieszego dostępu. W wielu gminach wiejskich Kaszub dostępność ta okazuje się relatywnie dobra, podczas gdy w części gmin miejskich i podmiejskich występują istotne deficyty. Wnioski te mają znaczące implikacje planistyczne i wskazują, że wzmacnianie roli miejsc trzecich powinno koncentrować się nie tylko na ich liczbie, lecz przede wszystkim na ich lokalizacji w strukturze przestrzennej i powiązaniu z codziennymi trasami mieszkańców.

ROZKŁAD PRZESTRZENNY MIEJSC TRZECICH O POTENCJALE CENTROTWÓRCZYM

Nie wszystkie miejsca trzecie pełnią tę samą rolę w strukturze osadniczej i społecznej. *Miejsca trzecie miejscu trzeciemu nierówne* – część z nich stanowi jedynie tło codziennych aktywności, inne natomiast posiadają wyraźny potencjał centrotwórczy. Z tego względu z szerszej grupy zidentyfikowanych miejsc trzecich wyłoniono te, które mogą pełnić funkcje przyciągające mieszkańców, generować ruch pieszy oraz sprzyjać lokalizacji innych funkcji usługowych w swoim sąsiedztwie. Miejsca te mają potencjał kształtowania lokalnych centrów usługowych, wokół których koncentruje się życie społeczne, buduje się lokalna tożsamość oraz wzmacnia poczucie przynależności do wspólnoty.

Ryc. 13-16. Liczba miejsc o potencjale centrotwórczym oraz % mieszkańców zamieszkujących w zasięgu pieszej dostępności do miejsc 3.



Źródło: opracowanie własne na podstawie danych OpenStreetMap.

Analiza rozkładu przestrzennego miejsc trzecich o potencjale centrotwórczym została oparta na dwóch wskaźnikach: liczbie takich miejsc w przeliczeniu na liczbę mieszkańców oraz średniej odległości do nich. Takie podejście pozwala jednocześnie ocenić nasycenie tego typu funkcji w skali demograficznej oraz ich realną dostępność przestrzenną.

W ujęciu przestrzennym wyraźnie zaznacza się pasmowy układ gmin, w którym najwyższą koncentracją miejsc trzecich o potencjale centrotwórczym charakteryzują się gminy nadmorskie. Zjawisko to jest w dużej mierze pochodną rozbudowanej oferty turystycznej, obejmującej obiekty gastronomiczne, rekreacyjne, kulturalne oraz przestrzenie publiczne, które w sezonie przyciągają dużą liczbę użytkowników. Jednocześnie część tej infrastruktury pełni – przynajmniej potencjalnie – funkcje istotne również dla lokalnej społeczności.

Jednakże koncentracja miejsc centrotwórczych w gminach nadmorskich wiąże się również z określonymi ryzykami. Kluczowym problemem jest sezonowość – wiele miejsc funkcjonuje intensywnie jedynie w okresie letnim, natomiast poza sezonem bywa zamykanych lub ogranicza swoją działalność. W efekcie mieszkańcy znajdują się w ambiwalentnej sytuacji: w sezonie turystycznym oferta jest często zdominowana przez potrzeby przyjezdnych, co ogranicza jej dostępność dla lokalnej społeczności, natomiast poza sezonem mieszkańcy mogą być pozbawieni jakiegokolwiek oferty o charakterze centrotwórczym. Z punktu widzenia budowania trwałych, lokalnych centrów społecznych jest to istotne ograniczenie.

Na tle tej koncentracji wyraźnie odcina się pas gmin położonych bezpośrednio na południe od strefy nadmorskiej, rozciągający się od okolic Słupska w kierunku Trójmiasta. W obszarze tym odnotowano najniższą liczbę miejsc trzecich o potencjale centrotwórczym w przeliczeniu na mieszkańców, a jednocześnie relatywnie duże odległości do takich miejsc. Na ten niekorzystny obraz nakłada się dodatkowo realizacja nowej drogi ekspresowej przebiegającej przez te tereny. Inwestycja ta, choć istotna z punktu widzenia dostępności regionalnej, może w przyszłości prowadzić do powstawania barier przestrzennych, dzielących lokalne społeczności i utrudniających codzienne relacje piesze. W sytuacji niewielkiego nagromadzenia usług centrotwórczych stanowi to poważne wyzwanie, które powinno zostać uwzględnione w politykach przestrzennych i planistycznych, szczególnie na poziomie lokalnym.

Jednocześnie analiza wskazuje grupę gmin, w których odnotowano relatywnie wysoką liczbę miejsc trzecich o charakterze centrotwórczym. Należą do nich m.in. **Kartuzy, Chmielno, Stężyca, Czarna Dąbrówka, Borzytuchom, Karsin** oraz **Lipusz**. Warto zwrócić uwagę, że wiele z tych gmin charakteryzuje się wysokim poziomem identyfikacji

kaszubskiej i silnym zakorzenieniem lokalnej kultury. Korelacja pomiędzy nagromadzeniem miejsc centrotwórczych a „kaszubskością” gmin może sugerować, że obecność takich przestrzeni sprzyja nie tylko integracji społecznej, lecz także podtrzymywaniu i wzmocnieniu lokalnej tożsamości kulturowej. Miejsca te często pełnią funkcję nieformalnych centrów życia społecznego, w których spotykają się różne grupy mieszkańców, a lokalne praktyki kulturowe znajdują swoją przestrzenną reprezentację.

Istotnym uzupełnieniem powyższych analiz jest spojrzenie na wyniki w bardziej szczegółowej skali przestrzennej. Mapy prezentujące dane w niższym poziomie agregacji pokazują, jak wiele obszarów na terenie Kaszub pozbawionych jest jakiegokolwiek dostępu do miejsc trzecich o charakterze centrotwórczym. Dotyczy to zwłaszcza obszarów o rozproszonej zabudowie, niskiej gęstości zaludnienia oraz słabej dostępności transportowej. Brak takich miejsc oznacza nie tylko deficyt usług, lecz także ograniczone możliwości budowania lokalnych centrów społecznych, co w dłuższej perspektywie może prowadzić do osłabienia więzi społecznych i poczucia wspólnoty.

Podsumowując, analiza rozkładu miejsc trzecich o potencjale centrotwórczym ujawnia wyraźne zróżnicowanie przestrzenne Kaszub oraz szereg napięć pomiędzy koncentracją funkcji turystycznych, dostępnością dla mieszkańców a trwałością lokalnych centrów życia społecznego. Wyniki te wskazują, że rozwój i wzmocnienie miejsc o charakterze centrotwórczym powinny stanowić jeden z kluczowych elementów polityki przestrzennej, szczególnie w gminach pozbawionych takich funkcji lub zagrożonych dalszą fragmentacją przestrzenną.

ZRÓŻNICOWANIE MIEJSC TRZECICH

W analizie miejsc trzecich istotne jest nie tylko ich rozmieszczenie przestrzenne i liczebność, lecz także stopień ich zróżnicowania. Jest to szczególnie ważne z perspektywy inkluzywności przestrzeni społecznych, ponieważ jedno miejsce – nawet dobrze dostępne – nie będzie odpowiadało potrzebom wszystkich mieszkańców. Im bardziej różnorodna oferta miejsc trzecich, tym większe możliwości wyboru form spędzania czasu, spotkań i aktywności, a tym samym większy potencjał włączania różnych grup społecznych w życie wspólnotowe.

W celu uchwycenia tego aspektu w analizie posłużono się syntetycznym wskaźnikiem zróżnicowania miejsc trzecich (LUM). Wskaźnik ten opiera się na rozkładzie miejsc trzecich

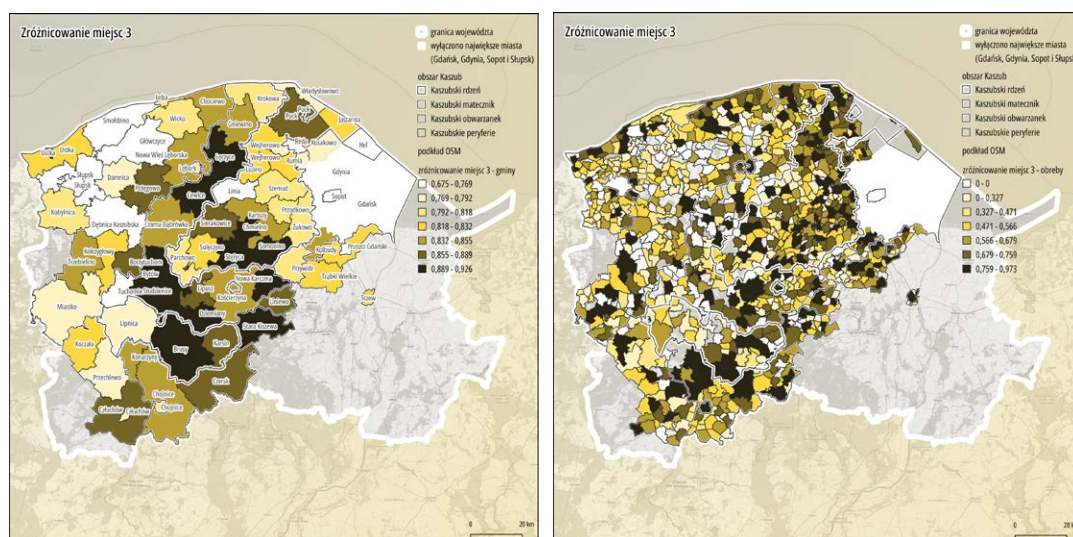
pomiędzy poszczególne kategorie funkcjonalne i pozwala określić, na ile oferta miejsc trzecich w danej jednostce jest jednorodna, a na ile zróżnicowana. Zastosowany wzór ma postać:

$$LUM_i = - \sum_{j=1}^n \frac{P_{i,j} \log(P_{i,j})}{\log(n)}$$

gdzie P_{ij} oznacza liczbę miejsc trzecich w danej kategorii j w analizowanej jednostce przestrzennej, natomiast n oznacza liczbę kategorii miejsc trzecich. Wartości wskaźnika rosną wraz ze wzrostem liczby kategorii oraz bardziej równomiernym rozkładem miejsc pomiędzy nimi, natomiast maleją w sytuacji dominacji jednej lub kilku kategorii.

Uwzględnienie zróżnicowania zmienia dotychczasowy obraz sytuacji w zakresie miejsc trzecich na Kaszubach. Jednocześnie interpretacja wyników wymaga zachowania ostrożności, ponieważ obraz uzyskiwany w skali gmin różni się istotnie od tego, który wyłania się przy analizie w mniejszej skali przestrzennej, np. obrębów geodezyjnych. Agregacja danych na poziomie gmin może bowiem maskować lokalne kontrasty pomiędzy obszarami o bardzo wysokiej różnorodności a przestrzeniami niemal całkowicie pozbawionymi miejsc trzecich.

Ryc. 17-18. Zróżnicowanie miejsc 3.



Źródło: opracowanie własne na podstawie danych OpenStreetMap.

W skali całego regionu zwraca uwagę bardzo duże zróżnicowanie przestrzenne wskaźnika LUM. Na terenie Kaszub występują zarówno gminy charakteryzujące się wysoką różnorodnością miejsc trzecich, jak i takie, w których zróżnicowanie jest znikome,

a w skrajnych przypadkach miejsca trzecie nie występują w ogóle. Szczególnie wyraźnie zaznacza się tu odmienność kaszubskich peryferii, które charakteryzują się zdecydowanie niższą różnorodnością miejsc trzecich w porównaniu z pozostałymi obszarami regionu. Oznacza to, że nawet tam, gdzie miejsca trzecie są obecne, ich oferta bywa wąska i ograniczona do niewielkiej liczby funkcji.

Porównanie wartości wskaźnika LUM pomiędzy wyróżnionymi typami kaszubskich gmin ujawnia wyraźne, choć niejednoznaczne trendy. Najwyższe średnie wartości wskaźnika zróżnicowania obserwowane są w gminach zaliczanych do *kaszubskiego rdzenia* oraz *kaszubskiego matecznika*. Oznacza to, że to właśnie w tych obszarach oferta miejsc trzecich jest przeciętnie najbardziej zróżnicowana, zarówno pod względem funkcji, jak i form użytkowania przestrzeni. Potwierdza to wcześniejsze obserwacje, że nie tylko potencjał centrotwórczy, lecz także różnorodność infrastruktury społecznej koreluje z „kaszubskością” gmin.

Nieco niższe, choć wciąż relatywnie wysokie wartości wskaźnika LUM, występują w *kaszubskich peryferiach*. Jednocześnie to właśnie w tej grupie pojawiają się większe kontrasty wewnętrzne – obok gmin o umiarkowanej różnorodności występują takie, w których oferta miejsc trzecich jest bardzo ograniczona. Może to świadczyć o większej podatności tych obszarów na procesy depopulacji i koncentracji funkcji w pojedynczych lokalizacjach.

Najniższą średnią różnorodność miejsc trzecich odnotowano natomiast w gminach *kaszubskiego obwarzanka*. Jest to o tyle istotne, że obszary te charakteryzują się często wysoką liczbą miejsc trzecich oraz dobrą dostępnością do nich. Analiza LUM pokazuje jednak, że ilość nie przekłada się tu na jakość rozumianą jako różnorodność oferty. Gminy te częściej oferują dużą liczbę miejsc o podobnym profilu funkcjonalnym, co ogranicza ich potencjał inkluzywny i może prowadzić do wykluczenia części grup mieszkańców, których potrzeby nie mieszczą się w dominującym modelu użytkowania przestrzeni.

Interesującym zjawiskiem jest natomiast spadek zróżnicowania miejsc trzecich w gminach położonych w sąsiedztwie obszaru metropolitalnego oraz w strefie przybrzeżnej. Jest to trend przeciwny do obserwowanego wcześniej w analizach liczby miejsc trzecich i ich dostępności. Oznacza to, że choć liczba miejsc trzecich w tych obszarach jest relatywnie wysoka, to ich struktura funkcjonalna bywa monotematyczna – często zdominowana przez określone kategorie, takie jak gastronomia, rekreacja czy usługi związane z turystyką. Taka koncentracja jednej funkcji może ograniczać realną inkluzywność oferty, szczególnie poza sezonem turystycznym lub dla grup mieszkańców o odmiennych potrzebach.

Do gmin o najwyższym poziomie różnorodności miejsc trzecich należą przede wszystkim: **Stężycza, Brusy, Chmielno, Nowa Karczma, Łęczyce, Dziemiany** oraz

Studzienice. Są to gminy, w których wskaźnik LUM osiąga najwyższe wartości w skali całego regionu. Zwraca uwagę fakt, że większość z nich należy do obszarów określanych jako *kaszubski rdzeń* lub *kaszubski matecznik*. Są to gminy o silnym zakorzenieniu kulturowym, relatywnie rozwiniętej infrastrukturze społecznej oraz zróżnicowanym zestawie funkcji – od kultury i edukacji, przez rekreację, po usługi codzienne. Wysoka różnorodność miejsc trzecich w tych gminach sugeruje istnienie wielu alternatywnych przestrzeni spotkań, odpowiadających na potrzeby różnych grup mieszkańców.

Na przeciwległym biegunie znajdują się gminy o najniższym poziomie zróżnicowania miejsc trzecich, takie jak: **Dębница Kaszubska, Linia, Hel, Smołdzino, Reda** oraz **Pruszcz Gdański**. W ich przypadku wskaźnik LUM przyjmuje najniższe wartości, co oznacza, że oferta miejsc trzecich jest tam wyraźnie bardziej jednorodna. Szczególnie interesujące jest to, że w tej grupie znajdują się zarówno gminy peryferyjne i wiejskie, jak i gminy silnie powiązane z obszarem metropolitalnym lub strefą przybrzeżną. W tych ostatnich niska różnorodność nie wynika z braku miejsc trzecich jako takich, lecz z ich funkcjonalnej monotematyczności – dominacji jednej lub dwóch kategorii, najczęściej związanych z turystyką, handlem lub rekreacją.

Jednocześnie analiza prowadzona w skali obrębów ewidencyjnych pokazuje, że obraz ten jest znacznie bardziej złożony. W obrębie tych samych gmin mogą współwystępować obszary o bardzo wysokiej różnorodności miejsc trzecich oraz przestrzenie skrajnie monotematyczne lub wręcz ich pozbawione. Wskazuje to na silne wewnętrzne zróżnicowanie gmin i podkreśla znaczenie analizy w mniejszych skalach przestrzennych dla właściwej oceny potencjału społecznego miejsc trzecich.

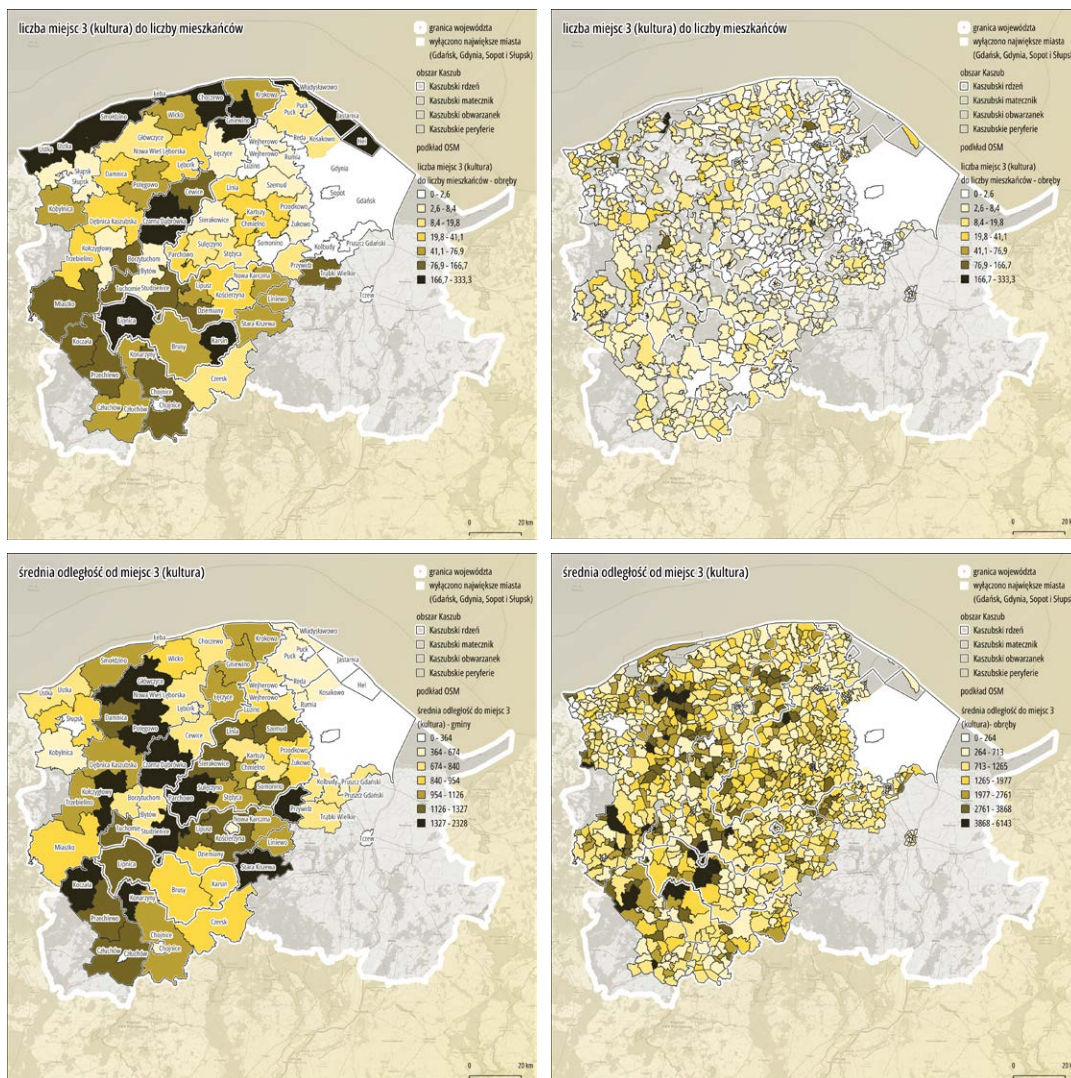
Podsumowując, wskaźnik zróżnicowania miejsc trzecich pozwala spojrzeć na infrastrukturę społeczną Kaszub w sposób bardziej jakościowy. Pokazuje on, że wysoka liczba miejsc trzecich nie musi oznaczać bogatej oferty, a prawdziwa inkluzywność przestrzeni społecznych zależy od różnorodności form aktywności, jakie te miejsca umożliwiają. Wnioski te mają istotne znaczenie dla planowania przestrzennego i polityk lokalnych, wskazując na potrzebę nie tylko zwiększania liczby miejsc trzecich, lecz także dbania o ich funkcjonalne zróżnicowanie, szczególnie w gminach peryferyjnych oraz w obszarach o dominacji jednej funkcji.

ANALIZA ROZKŁADU PRZESTRZENNEGO MIEJSC TRZECICH W ZALEŻNOŚCI OD TYPU MIEJSCA

Ostatnim etapem analiz było przyjrzenie się rozkładowi miejsc trzecich według kategorii tematycznych. Celem tej części było rozpoznanie, czy poszczególne typy miejsc trzecich wykazują odmienne prawidłowości przestrzenne oraz w jakim stopniu ich obecność i dostępność zależą od typu gminy oraz jej przynależności do wyróżnionych stref kaszubskich. W analizie uwzględniono sześć kategorii: kulturę, edukację, rekreację, turystykę, usługi oraz komunikację.

Kultura

Ryc. 19-22. Liczba miejsc 3, kategoria kultura oraz średnie odległości do tychże usług.



Źródło: opracowanie własne na podstawie danych OpenStreetMap.

Kategoria kultura jest jedną z najliczniej reprezentowanych wśród miejsc trzecich, jednak jej rozkład przestrzenny pozostaje silnie nierównomierny. Szczególnie niepokojące wnioski przynosi analiza w bardziej szczegółowej skali przestrzennej – obrębów ewidencyjnych – która pokazuje, że na znacznych obszarach Kaszub miejsca trzecie związane z kulturą nie występują w ogóle. Oznacza to istnienie rozległych „białych plam” infrastruktury kulturowej, zwłaszcza poza większymi ośrodkami.

Interesujące rezultaty daje zestawienie liczby miejsc trzecich z kategorii kultury z ich dostępnością. W wielu przypadkach tam, gdzie liczba takich miejsc jest relatywnie wysoka, jednocześnie średnia odległość do nich pozostaje duża. Może to świadczyć o silnej koncentracji funkcji kulturowych w pojedynczych lokalizacjach, które obsługują rozległe obszary, lecz nie są łatwo dostępne w codziennym, pieszym zasięgu.

Pod względem rozmieszczenia przestrzennego szczególnie wysoka koncentracja miejsc trzecich związanych z kulturą występuje w strefie nadmorskiej, ale także w gminach takich jak: **Czarna Dąbrówka, Lipnica** czy **Karsin**, które w dużej mierze należą do obszarów kaszubskiego rdzenia lub matecznika. Jeśli chodzi o dostępność, pozytywnie wyróżniają się gminy kaszubskiej Nordy, gdzie odległości do miejsc kultury są relatywnie najmniejsze. Z kolei niepokojące wyniki uzyskują gminy południowo-wschodniej części Kaszub, gdzie zarówno liczba miejsc, jak i ich dostępność pozostają niskie.

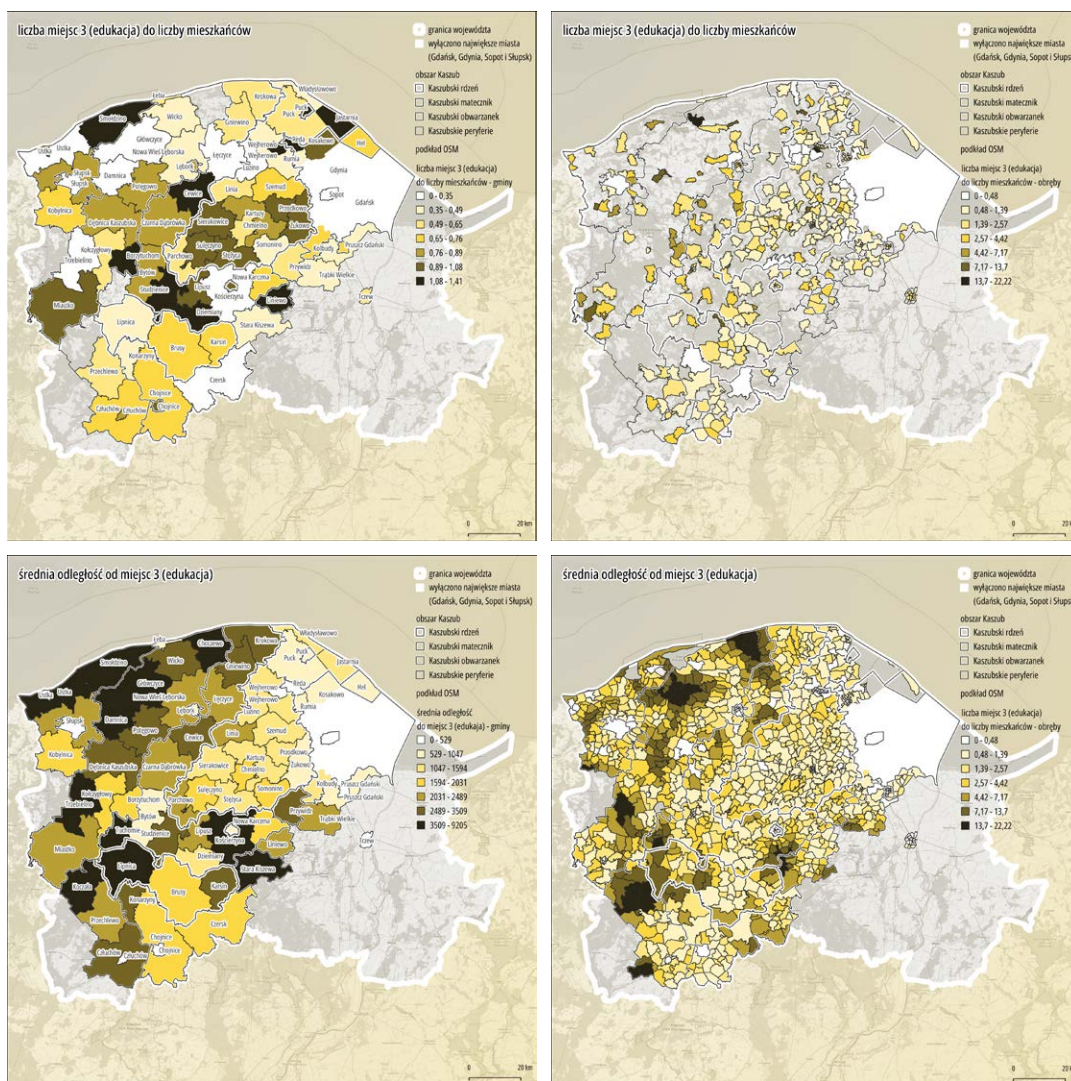
Edukacja

Kategoria edukacja charakteryzuje się najbardziej zróżnicowanym obrazem przestrzennym spośród wszystkich analizowanych typów miejsc trzecich. Największa liczba miejsc trzecich związanych z edukacją występuje w centralnej części Kaszub, w szczególności w gminach takich jak: **Cewice, Studzienice, Dziemiany, Sulęczyno, Stężycza, Sierakowice, Lipusz, Przodkowo i Żukowo**. Wysokie wartości wskaźników odnotowano również w gminach Smołdzino, Jastarnia, Borzytuchom oraz Liniewo.

Na tle wcześniejszych analiz szczególnie zwraca uwagę fakt, że strefa przybrzeżna – zazwyczaj dominująca w innych kategoriach – w przypadku edukacji wypada relatywnie słabo. Miejsca trzecie związane z edukacją występują znacznie liczniej w gminach należących do kaszubskiego rdzenia, co sugeruje silniejsze zakorzenienie instytucji edukacyjnych i okołopedagogicznych w obszarach o wyższej intensywności kaszubskiej tożsamości. Jednocześnie to właśnie ten obszar charakteryzuje się najlepszą dostępnością do miejsc trzecich z tej kategorii, wyrażoną mniejszymi średnimi odległościami.

Największe wyzwania dostępnościowe w tej grupie dotyczą gmin wschodniej części Kaszub, gdzie odległości do miejsc trzecich związanych z edukacją są znacząco większe. Może to wskazywać na problem koncentracji instytucji edukacyjnych w pojedynczych ośrodkach, obsługujących rozległe zaplecze wiejskie.

Ryc. 19–22. Liczba miejsc 3, kategoria edukacja oraz średnie odległości do tychże usług.



Źródło: opracowanie własne na podstawie danych OpenStreetMap.

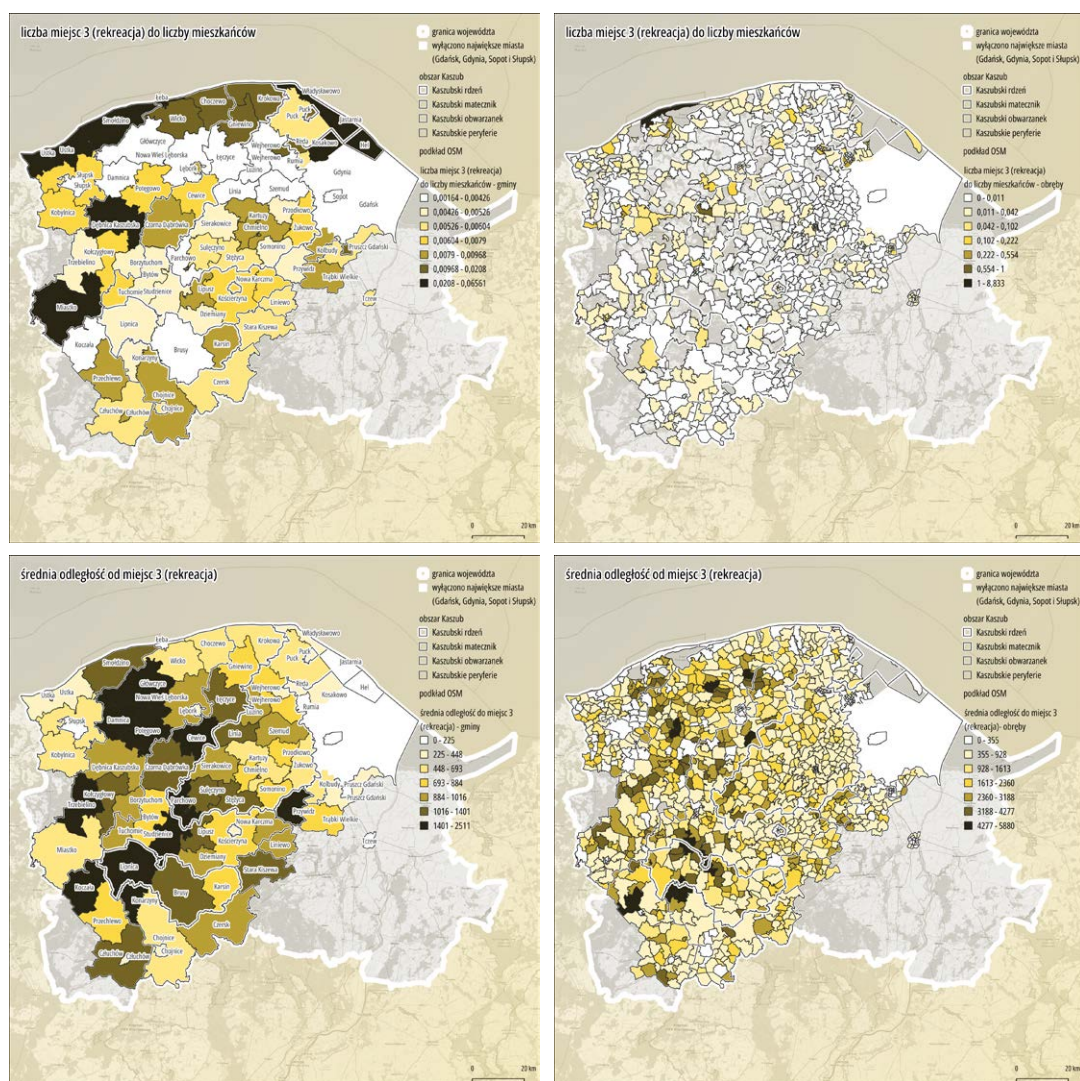
Rekreacja

Miejsca trzecie związane z rekreacją wykazują wyraźną dominację w północnej części Kaszub, szczególnie w strefie przybrzeżnej. Wysokie wartości wskaźników obserwowane są również w gminach takich jak Dębница Kaszubska oraz Miastko,

pełniących funkcje ponadlokalne. Poza tym obszarem rozkład miejsc rekreacyjnych jest względnie równomierny, choć wyraźnie na minus odstaje pas gmin położonych pomiędzy Słupskiem a Trójmiastem, czyli obszar poniżej strefy nadmorskiej.

Analiza dostępności miejsc rekreacyjnych wskazuje, że największe odległości występują w gminach zachodniej części Kaszub. Co istotne, atrakcyjność krajobrazowa – obecność jezior, rzek czy lasów – nie przekłada się automatycznie na liczbę miejsc trzecich związanych z rekreacją. Oznacza to, że potencjał środowiskowy nie zawsze jest zagospodarowany w sposób sprzyjający tworzeniu dostępnych, społecznych przestrzeni rekreacyjnych.

Ryc. 23–26. Liczba miejsc 3, kategoria rekreacja oraz średnie odległości do tychże usług.



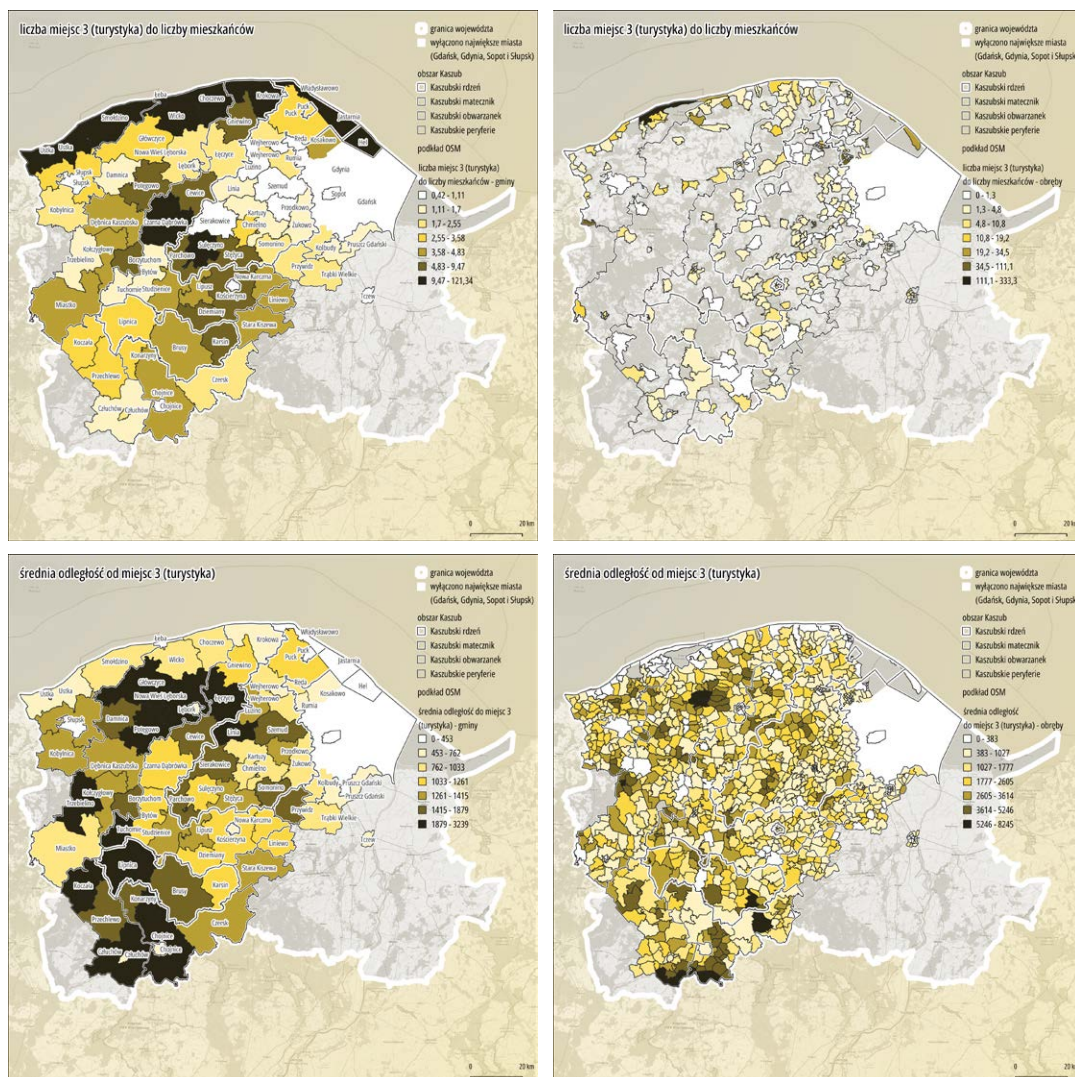
Źródło: opracowanie własne na podstawie danych OpenStreetMap.

Turystyka

W kategorii turystyka rozkład przestrzenny jest najbardziej jednoznaczny. Zdecydowana dominacja występuje w strefie przybrzeżnej, co jest bezpośrednio związane z funkcją turystyczną tego obszaru. Poza pasem nadmorskim widoczna jest również koncentracja miejsc trzecich w centralnej części Kaszub, w szczególności w gminach południowo-zachodniej części kaszubskiego rdzenia.

Rozkład ten potwierdza silne powiązanie tej kategorii z sezonowością oraz zewnętrznym popytem. Jednocześnie rodzi pytania o trwałość funkcji społecznych tych miejsc poza sezonem turystycznym oraz o ich realną rolę w codziennym życiu lokalnych społeczności.

Ryc. 27-30. Liczba miejsc 3, kategoria turystyka oraz średnie odległości do tychże usług.



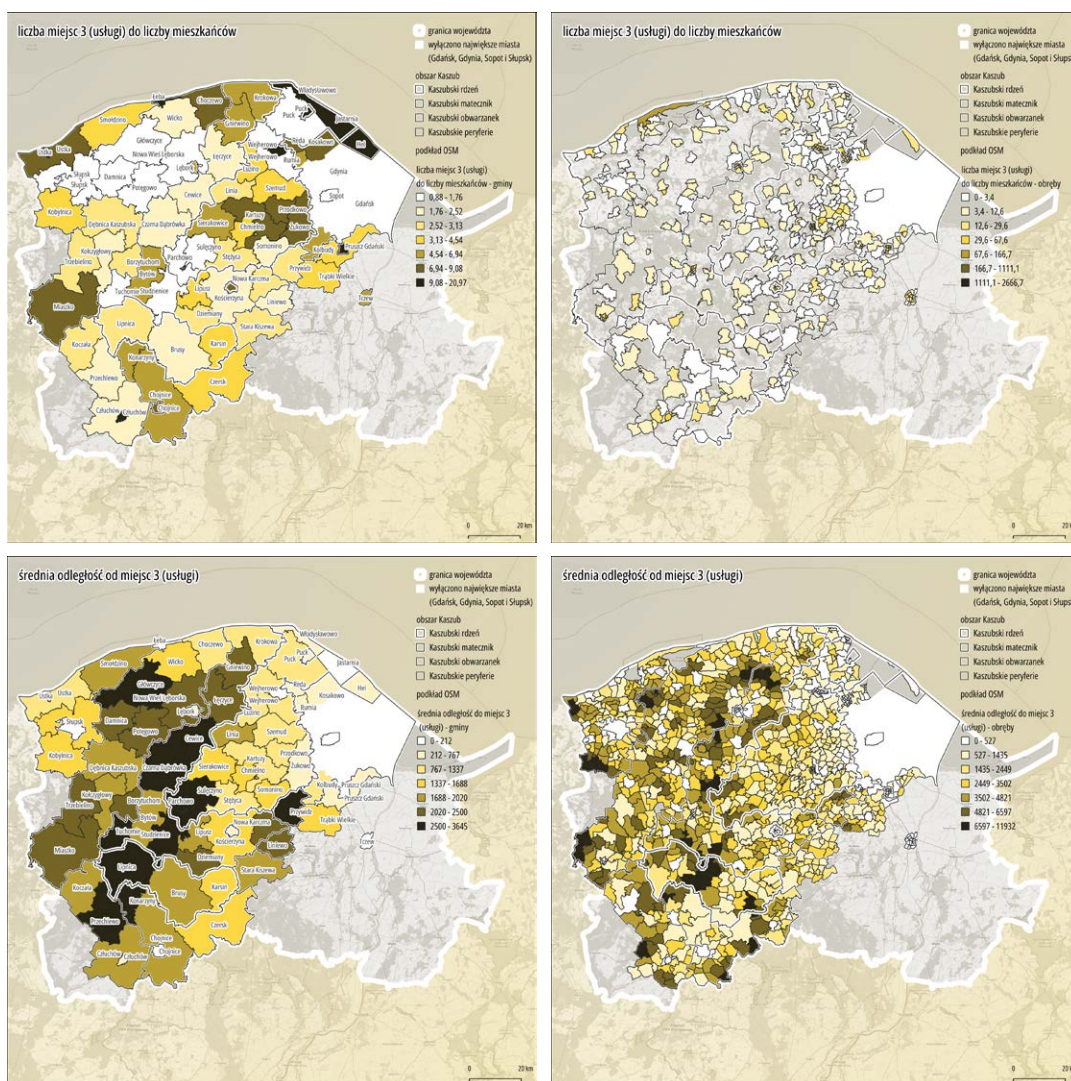
Źródło: opracowanie własne na podstawie danych OpenStreetMap.

Usługi

Miejsca trzecie związane z usługami charakteryzują się dobrą dostępnością przede wszystkim w strefie przybrzeżnej oraz w sąsiedztwie obszaru metropolitalnego Trójmiasta. Wysokie wartości wskaźników występują również w gminach miejskich i miejsko-wiejskich, co potwierdza znaczenie skali osadniczej i koncentracji ludności dla lokalizacji usług.

Interesującą prawidłowością jest to, że południowo-wschodnia część Kaszub charakteryzuje się liczniejszym występowaniem miejsc trzecich z tej kategorii niż północno-zachodnia część regionu, z wyłączeniem samej strefy przybrzeżnej. Może to świadczyć o bardziej równomiernym rozmieszczeniu podstawowych usług w części wewnętrznej regionu, mimo jej słabszego powiązania z obszarem metropolitalnym.

Ryc. 31-34. Liczba miejsc 3, kategoria usługi oraz średnie odległości do tychże usług.



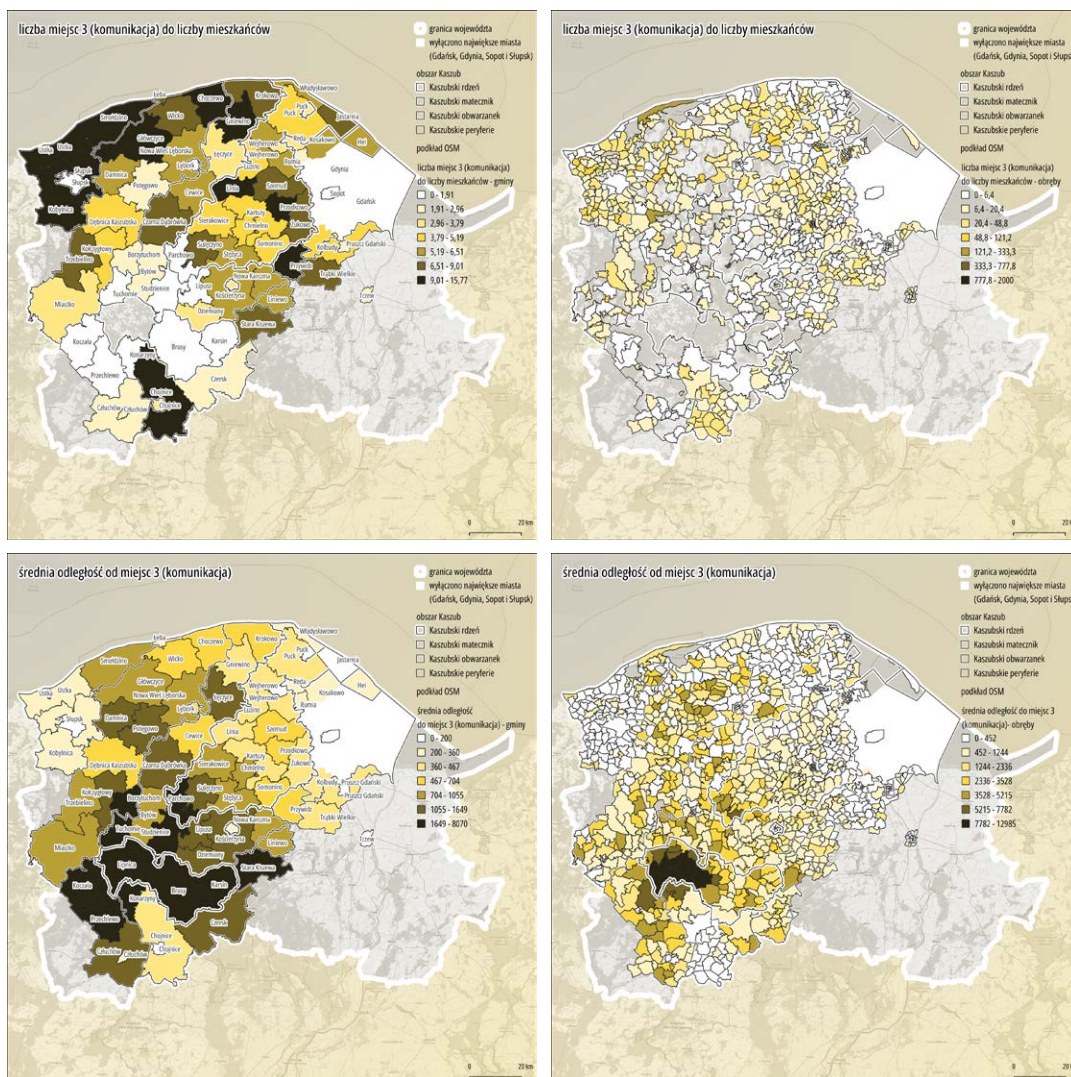
Źródło: opracowanie własne na podstawie danych OpenStreetMap.

Komunikacja

Kategoria komunikacja ma szczególne znaczenie, ponieważ wpływa pośrednio na dostępność miejsc trzecich poza miejscem zamieszkania. Przystanki transportu zbiorowego, zwłaszcza na terenach wiejskich, pełnią często funkcję nieformalnych miejsc spotkań i spędzania czasu, stając się elementem lokalnego życia społecznego.

Analiza odległości do przystanków komunikacyjnych wskazuje, że największym problemem są gminy i obręby, w których dystans do nich jest największy, co w praktyce wyklucza część mieszkańców z możliwości korzystania z miejsc trzecich, zlokalizowanych poza bezpośrednim sąsiedztwem domu. Najbardziej alarmująca sytuacja dotyczy gmin południowo-zachodniej części Kaszub, gdzie ograniczona dostępność transportu publicznego wzmacnia izolację przestrzenną i społeczną.

Ryc. 35-38. Liczba miejsc 3, kategoria komunikacja oraz średnie odległości do tychże usług.



Źródło: opracowanie własne na podstawie danych OpenStreetMap.

Analiza rozkładu miejsc trzecich według kategorii tematycznych pokazuje, że poszczególne typy miejsc wykazują odmienne logiki przestrzenne, silnie powiązane zarówno z typem gminy, jak i jej położeniem w regionalnym układzie Kaszub. Gminy kaszubskiego rdzenia i matecznika wyróżniają się większym zróżnicowaniem i lepszą dostępnością miejsc związanych z kulturą i edukacją, podczas gdy strefa przybrzeżna dominuje w kategoriach rekreacji i turystyki. Obszary peryferyjne oraz południowo-zachodnia część regionu pozostają natomiast najsłabiej wyposażone w miejsca trzecie o kluczowym znaczeniu społecznym, co wskazuje na istotne wyzwania dla polityki przestrzennej i infrastrukturalnej.

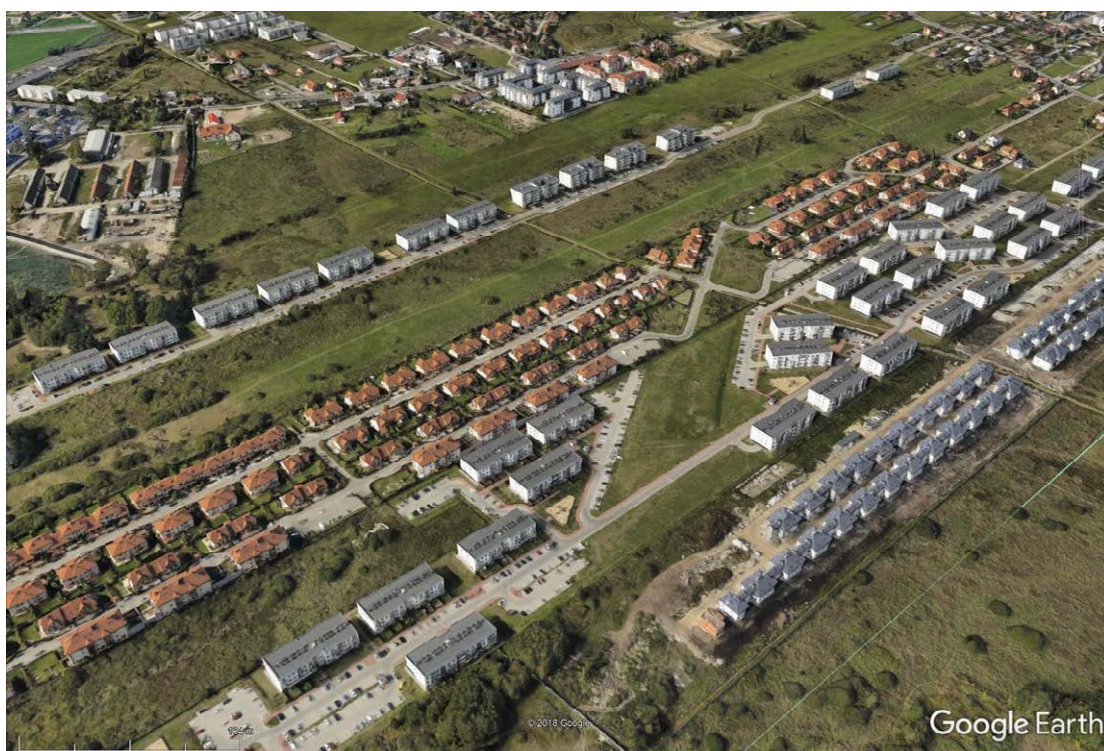
KOMENTARZ KRYTYCZNY DOTYCZĄCY KSZTAŁTOWANIA MIEJSC TRZECICH

Brak miejsc trzecich – lub ich niska dostępność i jakość – nie jest wyłącznie problemem przestrzennym ani infrastrukturalnym. Jest to zjawisko o daleko idących konsekwencjach społecznych, które ujawniają się w postaci osłabienia więzi lokalnych, wzrostu poczucia osamotnienia oraz spadku identyfikacji mieszkańców z miejscem zamieszkania. Analiza przeprowadzona na obszarze Kaszub pokazuje, że deficyty miejsc trzecich nie są incydentalne, lecz wpisują się w szersze procesy związane ze sposobem kształtowania współczesnej przestrzeni osadniczej.

Nie chodzi przy tym wyłącznie o fizyczne „wstawienie” miejsca trzeciego w obręb osiedla czy miejscowości. Sam fakt lokalizacji kawiarni, świetlicy, domu kultury czy placu spotkań nie gwarantuje jeszcze, że przestrzeń ta zacznie pełnić funkcję integrującą. Jeżeli otoczenie pozbawione jest infrastruktury pieszej, jeśli brak jest czytelnych przestrzeni publicznych, terenów rekreacyjnych i miejsc sprzyjających zatrzymaniu się, a całość zorganizowana jest w sposób chaotyczny i rozproszony, wówczas miejsce trzecie pozostaje obiektem „martwym społecznie”. Dominacja przemieszczania się samochodem dodatkowo osłabia możliwość spontanicznych spotkań i codziennych interakcji. Wszystkie te elementy muszą współistnieć, aby miejsca trzecie miały realną szansę powstać i odegrać swoją społeczną rolę.

Współczesny sposób zarządzania przestrzeni coraz częściej prowadzi jednak do sytuacji odwrotnej. Nowe osiedla mieszkaniowe – zarówno w miastach, jak i na obszarach wiejskich oraz podmiejskich – pozbawione są czytelnej struktury urbanistycznej. Często stanowią one sekwencję przypadkowo podzielonych działek, niepowiązanych ze sobą przestrzennie ani funkcjonalnie. Brakuje w nich centralnych punktów, wokół których mogłoby toczyć się życie społeczne, a przestrzenie wspólne są szczątkowe lub nieczytelne. W efekcie mieszkańcy funkcjonują obok siebie, lecz nie razem, co sprzyja narastaniu poczucia osamotnienia i anonimowości.

Ryc. 39. Wybrane przestrzenie Kaszub, które pozbawione są miejsc 3.



Źródło: Google Earth

Współczesny sposób zarządzania przestrzeni coraz częściej prowadzi jednak do sytuacji odwrotnej. Nowe osiedla mieszkaniowe – zarówno w miastach, jak i na obszarach wiejskich oraz podmiejskich – pozbawione są czytelnej struktury urbanistycznej. Często stanowią one sekwencję przypadkowo podzielonych działek, niepowiązanych ze sobą przestrzennie ani funkcjonalnie. Brakuje w nich centralnych punktów, wokół których mogłoby toczyć się życie społeczne, a przestrzenie wspólne są szczątkowe lub nieczytelne. W efekcie mieszkańcy funkcjonują obok siebie, lecz nie razem, co sprzyja narastaniu poczucia osamotnienia i anonimowości.

Coraz częściej w literaturze poświęconej kształtowaniu przestrzeni podkreśla się, że brak dostępnych, pieszych miejsc trzecich oraz niska jakość przestrzeni publicznych wzmacniają podziały społeczne i negatywnie wpływają na zdrowie psychiczne. Jak wskazują Bruntlett & Bruntlett (2024), długotrwałe poczucie izolacji i brak codziennych interakcji społecznych prowadzą do podwyższonej i przewlekłej reakcji stresowej, która odciska trwałe piętno na zdrowiu jednostek i całych społeczności. Przestrzeń, zamiast łagodzić napięcia społeczne, zaczyna je wzmacniać.

Zmiany te szczególnie wyraźnie widoczne są w doświadczeniach dzieci i młodzieży. Dorastając na osiedlach pozbawionych bezpiecznych, dostępnych i atrakcyjnych miejsc spotkań, młodzi ludzie często nie mają możliwości budowania samodzielności ani relacji rówieśniczych w swoim bezpośrednim sąsiedztwie. Ich codzienne życie uzależnione jest od zdolności logistycznych dorosłych – dowozów, harmonogramów, samochodów. W takich warunkach relacje koleżeńskie przestają być spontaniczne, a sąsiedztwo nie staje się przestrzenią doświadczeń społecznych.

W tym kontekście nie dziwią alarmujące dane dotyczące zdrowia psychicznego młodszych pokoleń, wskazujące, że objawy depresji dotyczą znaczącej części nastolatków i młodych dorosłych (Bruntlett & Bruntlett, 2024). Nie jest też przypadkiem pojawianie się w debacie publicznej pojęć takich jak „Pokolenie Sephora”, opisujących sytuację, w której drogerie czy galerie handlowe stają się jedynymi „ciepłymi” i dostępnymi przestrzeniami spotkań dla młodzieży. Choć miejsca te mogą tymczasowo pełnić funkcję substytutu miejsca trzeciego, rodzi się pytanie, czy przestrzeń *stricte* komercyjna powinna zastępować wielofunkcyjne, inkluzywne i niekonsumpcyjne miejsca wspólne.

Ryc. 39. Lead artykułu wskazującego, jak przestrzeń zmienia sposób funkcjonowania najmłodszych mieszkańców.

"Pokolenie Sephora" nadchodzi do Polski. Dzieci Alfa tak spędzają czas



Autor
MARLENA KOSTYŃSKA

18.04.2024 | 3 min czytania

Udostępnij

"Sephora kids" okupują drogerie i sięgają po kosmetyki, które nie są dla nich przeznaczone. O co chodzi? Wśród dzieci z pokolenia Alfa spędzanie czasu w mediach społecznościowych jest naturalne. Już dziesięcioletnie dziewczynki obserwują influencerki, a następnie chętnie sięgają po promowane produkty. Nawet jeśli są to produkty przeznaczone dla dorosłych. Trend zauważyły zagraniczne media, ale jest też widoczny w Polsce. Dzieci przychodzą do drogerii, używają testery i sięgają po drogie kosmetyki. Co jeszcze robi "pokolenie Sephora"?



Źródło: Onet.pl

Zachowania dzieci i młodzieży należy traktować jako sygnał alarmowy. Wskazują one, że nowe struktury osadnicze – również na Kaszubach – coraz częściej pozbawione są przestrzeni sprzyjających budowaniu relacji, samodzielności i poczucia przynależności. Jeśli mieszkańcy od najmłodszych lat nie mają szansy spędzać czasu w swoim sąsiedztwie i tworzyć z nim więzi, trudno oczekiwać, że w dorosłym życiu będą czuli odpowiedzialność za miejsce, jego krajobraz, wspólnotę i przyszły rozwój.

W tym sensie pytanie o miejsca trzecie jest pytaniem o przyszłość lokalnych społeczności. Kto w kolejnych dekadach będzie dbał o przestrzeń, współtworzył lokalne inicjatywy, podtrzymywał tożsamość i atrakcyjność miejsc, jeśli dzisiejsze środowiska życia nie sprzyjają budowaniu relacji z otoczeniem? Analiza miejsc trzecich pokazuje, że są one nie dodatkiem do struktury osadniczej, lecz jej fundamentalnym elementem – warunkiem istnienia żywej, odpornej i zaangażowanej społeczności. Ich brak jest kosztem, którego skutki rozciągają się daleko poza sferę przestrzenną.

LITERATURA

- Audunson, R. (2005). The public library as a meeting-place in a multicultural and digital context: The necessity of low-intensive meeting-places. *Journal of Documentation*, 61(3), 429–441. <https://doi.org/10.1108/00220410510598562>
- Bruntlett, M., & Bruntlett, C. (2024). *Miasto wolne od samochodów [Curbing Traffic]*. Kraków: Wydawnictwo Znak.
- Cabras, I., & Mount, M. (2017). How third places foster and shape community cohesion, economic development and social capital: The case of pubs in rural Ireland. *Journal of Rural Studies*, 55, 71–82. <https://doi.org/10.1016/j.jrurstud.2017.07.013>
- Finlay, J. M., Esposito, M., Kim, M. H., Gomez-Lopez, I., & Clarke, P. (2019). Closure of “third places”? Exploring potential consequences for collective health and wellbeing. *Health & Place*, 60, 102225. <https://doi.org/10.1016/j.healthplace.2019.102225>
- Jeffres, L. W., Bracken, C. C., Jian, G., & Casey, M. F. (2009). The impact of third places on community quality of life. *Applied Research in Quality of Life*, 4(4), 333–345. <https://doi.org/10.1007/s11482-009-9084-8>
- Mehta, V. (2010). Third places and the social life of streets. *Environment and Behavior*, 42(6), 779–805. <https://doi.org/10.1177/0013916509344677>
- Obracht-Prondzyńska, H., & Obracht-Prondzyński, C. (2023). *Gdzie są te Kaszuby? Raport o zróżnicowaniu „intensywności kaszubskości” na terenie województwa pomorskiego*. Gdańsk: Etnotank. ISBN 978-83-67683-16-6. https://etnotank.pl/wp-content/uploads/2024/01/Etnotank_Raport_Gdzie_sa_te_Kaszuby.pdf

- Oldenburg, R. (1989). *The great good place*. New York, NY: Paragon House.
- Williams, S. A., & Hipp, J. R. (2019). How great and how good? Third places, neighbor interaction, and cohesion in the neighborhood context. *Social Science Research*, 77, 68–78. <https://doi.org/10.1016/j.ssresearch.2018.10.003>

