



**KASZUBI**  
W ŚWIETLE  
NARODOWEGO  
SPISU  
POWSZECHNEGO  
2021



- **Autor:**

prof. dr hab. Cezary Obracht-Prondzyński

- **Opracowanie graficzne:**

Anna Borowska

- **Opracowanie map:**

Hanna Obracht-Prondzyńska

- **Korekta:**

Sławina Kwidzińska

- **Copyright by Instytut Kaszubski @ Authors, Gdańsk 2023**

- **ISBN: 978-83-67683-17-3**

Zealizowano ze środków Województwa Pomorskiego



WOJEWÓDZTWO  
POMORSKIE

Mecenasem działań etnotank.pl jest Fundacja LPP



# SPIS TREŚCI

**Wprowadzenie ----- 4**

**Nieco kontekstu historycznego----- 5**

**Spojrzenie na województwo pomorskie  
w kaszubskim kontekście ----- 18**

**Identyfikacja i tożsamość kaszubska -----27**

**Czy płeć, wiek, stan cywilny i miejsce zamieszkania  
mają znaczenie? ----- 42**

**Wykształcenie a tożsamość i język ----- 49**

**Kilka konkluzji i rekomendacji ----- 53**

## **Aneks 1**

**Język używany w kontaktach domowych i identyfikacja narodowo-etniczna  
w gminach województwa pomorskiego – NSP 2021**

## **Aneks 2**

**Mapy gminne – NSP 2021**

# Wprowadzenie, czyli po co takie opracowanie?

Podstawowy powód zajęcia się tym tematem jest dość prozaiczny – ciekawość ludzka! Często spotykam się z osobami, które chcą się czegoś dowiedzieć o Kaszubach i zwykle zadają mi cztery pytania:

- kim są Kaszubi, czyli jaka jest ich tożsamość?
- na czym polega fenomen ich mowy?
- gdzie są Kaszuby, czyli gdzie mieszkają Kaszubi?
- oraz ilu ich jest?

Zwłaszcza odpowiedź na to ostatnie pytanie wydawać by się mogła bardzo prosta. Ale od razu pojawiają się wątpliwości: na jakich danych się oprzeć? Kogo do Kaszubów zaliczyć? Czy tego, kto sam siebie za takowego uważa? A może kogoś, kto np. mówi po kaszubsku, choć wcale się do kaszubskości nie przyznaje? A może odwrotnie – owszem, przyznaje, ale nie mówi? Albo ma kaszubskie korzenie? Urodził się na Kaszubach? Jak się okaże, nie są to tożsame wskaźniki, a od tego, jakie kryterium wybierzemy zależy jakie odpowiedzi otrzymamy. I nie będą one takie same!

Nie jest to sytuacja nowa. Z liczeniem Kaszubów mieli problem Niemcy w XIX w., a później także w państwie polskim nie było to takie proste. Nie tylko zresztą władze miały z tym kłopot (niektóre więc celowo o to nie pytały), ale i sama społeczność kaszubska się o to niekiedy spierała. Liczebność grupy nie jest bowiem obojętna dla jej samopoczucia, ale też dla społecznej pozycji, prestiżu, a nawet postrzegania szans na przetrwanie. To dlatego tak często pojawiają się niemal „alergiczne” reakcje na kolejne próby szacowania liczebności społeczności kaszubskiej. Tak było również wtedy, gdy pojawiły się pierwsze komunikaty po ostatnim spisie powszechnym. Informacja o tym, że „spada” była zaskakująca, bo po spektakularnym wzroście deklaracji identyfikacji etnicznych w 2011 r. (i w nieco mniejszym stopniu deklaracji językowych) spodziewano się, że trend się utrzyma, a zatem po spisie w 2021 r. liczebność Kaszubów wzrośnie. A tymczasem... W efekcie pojawiło się wiele alarmistycznych tonów, mówiących o zanikaniu, umieraniu, asymilacji. Nie brakowało też

takich, którzy postanowili znaleźć i wskazać winnych temu stanowi.

W gruncie rzeczy nie jest to nic nowego, bo kultura kaszubska jest naznaczona silnym „motywywem tanatycznym”. Już ponad sto lat temu w głośnej broszurce pisano: *Kaszubi giną*. Często żartobliwie odpowiadam: giniemy, giniemy i zginąć nie możemy. Co nie oznacza, że nie doświadczamy jako społeczność głębokich zmian we wszystkich aspektach i wymiarach: tożsamości i identyfikacji, używania języka i stosunku do niego, wykształcenia, mobilności, praktyk kulturowych etc.

Dlatego warto spojrzeć na wyniki ostatniego spisu bez emocji, próbując porównać je z wcześniejszymi danymi. Ponadto nie o samą liczebność idzie i nawet nie na niej powinniśmy się skupiać (a już na pewno nie ulegać alarmistycznym nastrojom). W danych spisowych można wyczytać dużo więcej informacji, odnoszących się do różnych sfer życia i aktywności Kaszubów. Nie mówiąc już o możliwości zestawienia tego z szerszym kontekstem pomorskim czy też mniejszościowym.

Warto zatem spojrzeć porównawczo na wyniki, a poprzez nie na zmiany zachodzące w społeczności kaszubskiej.

## Nieco kontekstu historycznego

Z próbami oszacowania liczebności Kaszubów zawsze był kłopot. Szczególnie, gdy chciano do tego wykorzystać narzędzia „spisowe” (Obracht-Prondzyński C., *Spisy czy spiski, czyli o problemach z liczeniem Kaszubów*, [w:] *Mniejszości narodowe w świetle Narodowego Spisu Powszechnego z 2002 roku*, red. L. Adamczuk, S. Łodziński, Warszawa 2006, s. 255–284). Nie oznacza to jednak, że takich prób nie podejmowano, starając się przy tym krytycznie „obchodzić” wyniki akcji spisowych lub też dokonywać ich weryfikacji.

Oto kaszubski pisarz i dziennikarz, Hieronim Jarosz Derdowski, którego zwykło się postrzegać jako żartownisia i sprawcę niezliczonych „przygód”, a który był wybitnym znawcą terenu kaszubskiego, bo poznał go z autopsji, w artykule pt. *O Kaszubach* zamieszczonym 1883 r. na łamach prestiżowego krakowskiego „Przeglądu Polskiego” tak szacował liczebność Kaszubów: „w granicach narzecza kaszubskiego w Prusach Zachodnich mieszka 187 tysięcy ludności, w tej liczbie 160 tysięcy Polaków, a tylko 17 tysięcy Niemców i żydów. Jeżeli dodamy do tej liczby Kaszubów mieszkających w Pomeranii, wypadnie ogólna liczba niezniemczonej jeszcze części Pomorzan 170 tysięcy” („Przegląd Polski”, 1883, nr 9, s. 363). Wymowne jest

tutaj odwołanie do kryterium językowego, ale też podkreślenie, że szacuje on wyłącznie niezasymilowanych Kaszubów.

Kilka lat później zadania oszacowania liczebności, ale już z wykorzystaniem metody naukowej, tak jak była ona wówczas postrzegana, podjął się Stefan Ramułt (*Statystyka ludności kaszubskiej*, Kraków 1899). W swoim opracowaniu doszedł do wniosku, że Kaszubów jest 174831. Rozkład geograficzny w powiatach Prus Zachodnich oraz prowincji Pommern obrazuje dokładniej poniższa tabela 1.

**Tabela 1**

Liczebność Kaszubów wg. Stefana Ramułta, 1899 r.

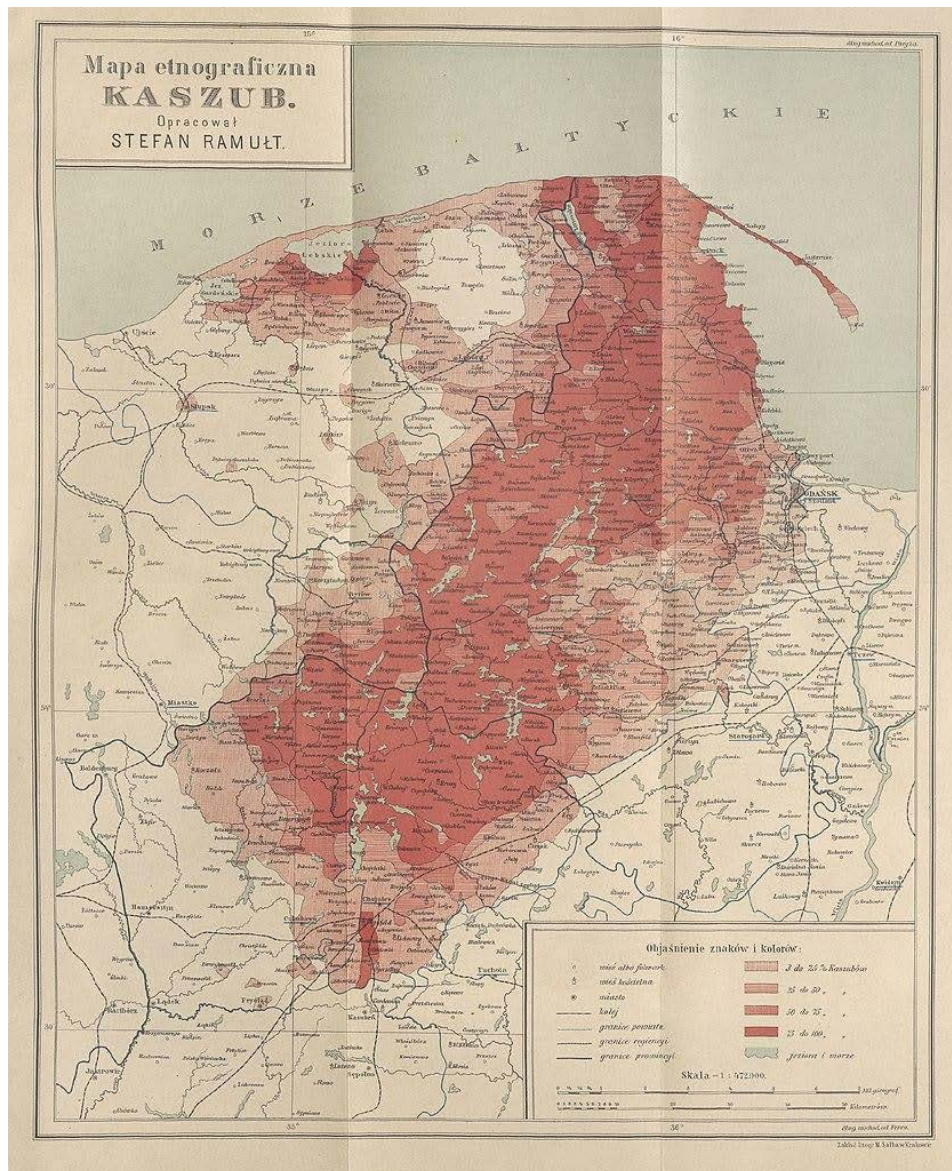
Powiat	Kaszubów:	
	procentowo	w liczbach bezwzględnych
Kartuski	76,5	45284
Wejherowski	66,79	27930
Chojnicki	44,89	23680
Kościerski	37,78	18609
Gdański górski*	26,26	17530
Bytowski	20,28	11976
Człuchowski	18,46	10519
Lęborski	9,72	4419
Słupski	4,92	4797
Gdański miejski	4,5	4227

\*Gdańsk Wyżyny

Były to szacunki zastanawiająco zbieżne z tym, do czego doszedł wcześniej Derdowski. Ramułt zwracał przy tym uwagę, że tylko w trzech powiatach Kaszubi stanowili wówczas większość i podkreślał, że rdzeniem Kaszub jest powiat kartuski. W dużej mierze jego ustalenia są aktualne do dziś. Co nie oznacza, że jego praca spotkała się z powszechnym aplauzem (krytycznie oceniał ją choćby Dr Nadmorski, czyli Józef Łęgowski). Na pewno jednak przyczyniła się do pogłębienia wiedzy o Kaszubach, ich liczebności i przestrzennym usytuowaniu, bo Ramułt dołączył bardzo sugestywną mapę, która często jest reprodukowana dla pokazania, gdzie Kaszubi wówczas żyli.

## Mapa 1

Zasięg osadnictwa kaszubskiego wg. S. Ramuła, 1899



W okresie międzywojennym statystyki polskie nie wyróżniały Kaszubów. Próby oszacowania ich liczebności w odniesieniu do tego okresu podjął się historyk Janusz Kutta stwierdzając: „z dużym prawdopodobieństwem można przyjąć, że w 1921 roku w powiatach kaszubskich mieszkało ogółem około 170 tysięcy Kaszubów. Byli oni rozsiani również w innych powiatach województwa pomorskiego. Liczniej występowali w powiatach starogardzkim i tczewskim, gdzie mogło ich mieszkać około 5-6 tysięcy. Ogółem więc liczbę ludności kaszubskiej w województwie pomorskim szacować można na około 180 tysięcy, co stanowiło 19-20 procent ludności województwa pomorskiego i zaledwie 0,7 procent ludności Rzeczypospolitej” (J. Kutta, *Druga Rzeczpospolita i Kaszubi 1920-1939*, Bydgoszcz 2003, s. 80). Jest to zatem dość zbieżne z wcześniejszymi szacunkami, a fakt, że w ciągu trzech, czterech dekad liczba ta nie wzrosła należy przypisywać wzmożonej emigracji z Kaszub.

W okresie po 1945 r. w statystykach nie poruszano kwestii etnicznych i mniejszościowych, tym bardziej nie mogło to dotyczyć Kaszubów. Dopiero badania socjologiczne z drugiej połowy lat 80. XX w. dały pewną możliwość dokonywania szacunków. Marek Latoszek stwierdził na ich podstawie, że na Pomorzu Gdańskim żyło wówczas ponad 332 tys. Kaszubów oraz nieco ponad 184 tys. osób, określonych niezbyt poręcznie jako „pół-Kaszubi” (kategoria ta określa tych członków społeczności kaszubskiej, którzy np. nie mówili po kaszubsku, ale w pełni zachowali świadomość pochodzenia kaszubskiego i identyfikowali się z całą grupą, albo takie osoby, które pochodziły z rodzin mieszanych) (M. Latoszek, *Kaszubi – ich lokalizacja i liczebność w obrębie obszaru dialektów kaszubskich i jego bezpośrednim sąsiedztwie*, [w:] *Kaszubi. Monografia socjologiczna*, red. M. Latoszek, Rzeszów 1990).

Jak się te liczby rozkładały w terenie obrazuje mapa 2.





Zbliżone dane uzyskał Jan Mordawski, który prowadził badania w latach 1997-2004 na całym obszarze zamieszkiwanym przez Kaszubów na Pomorzu Gdańskim, przy czym starał się on oszacować ich liczebność także w poszczególnych powiatach i gminach. Wyniki prezentuje tabela 2 i mapa 3 (J. Mordawski, *Statystyka ludności kaszubskiej. Kaszubi u progu XXI wieku*, Gdańsk 2005, s. 41-44).

## **Tabela 2**

Szacunkowa liczebność Kaszubów wg. J. Mordawskiego, 2005 r.

Źródło: J. Mordawski, *Statystyka ludności kaszubskiej. Kaszubi u progu XXI wieku*, Gdańsk 2005, s. 41-44

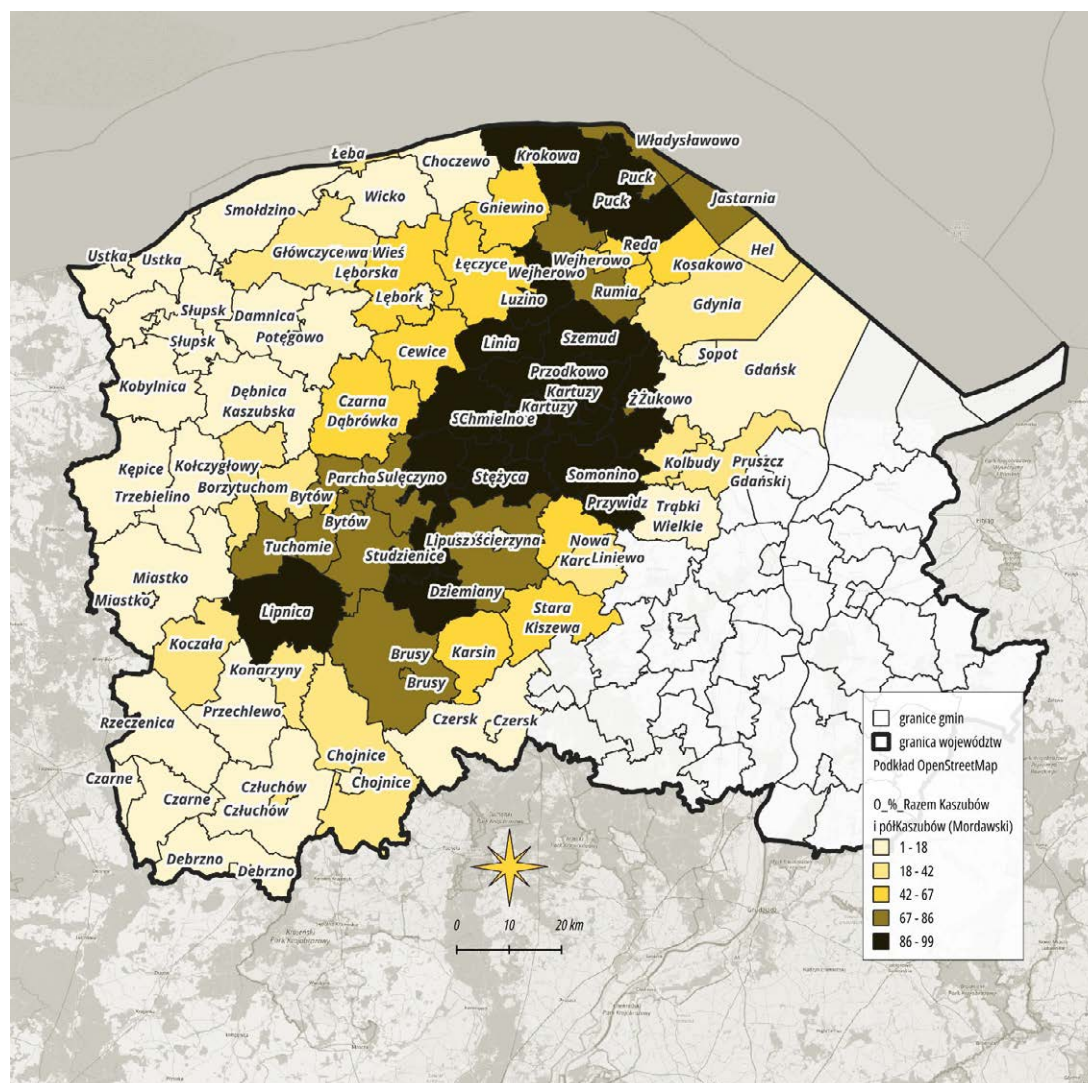
Powiat/miasto:	Odsetek:			Liczba Kaszubów i osób z częściowym rodowodem kaszubskim
	Kaszubów	Osób z częściowym rodowodem kaszubskim	Nie-Kaszubów	
Kartuski	83,8	10,0	6,2	94136
Pucki	64,6	15,6	19,8	56358
Kościerski	61,4	13,1	25,5	49116
Wejherowski	47,9	18,2	33,9	113097
Bytowski	34,9	14,3	50,8	37757
Gdański	21,0	9,6	69,4	13742
Chojnicki	19,1	7,2	73,7	23926
Lęborski	16,4	13,3	70,3	19594
Gdynia	15,8	16,0	68,2	81090
Sopot	5,8	7,9	86,3	5795
Człuchowski	5,8	7,5	86,7	7814
Gdańsk	4,7	5,6	89,7	47163
Słupski i miasto Słupsk	3,4	5,5	91,1	17449
<b>Razem</b>	<b>23,0</b>	<b>10,4</b>	<b>66,6</b>	<b>566.737</b>

### Mapa 3

Odsetek razem

Kaszubów i pół-Kaszubów

(Mordawski, 2005)



Duże nadzieje w środowisku kaszubskim wiązano ze spisem powszechnym w 2002 r., w którym po raz pierwszy po przełomie demokratycznym miano poruszać kwestie etniczne i językowe. Tym bardziej że spis miał mieć charakter spisu pełnego, co było wyjątkową okazją do tego, aby dokonać swego rodzaju „inventaryzacji” społeczności kaszubskiej i dokonać porównania z wcześniejszymi wynikami badań. Niestety, konstrukcja pytania oraz sposób przeprowadzenia spisu wypaczyły jego wyniki. Dla Kaszubów szczególnie problematyczne okazała się konieczność dokonywania wyboru między tożsamością narodową polską

a „tożsamością kaszubską”, także ujętą w kategoriach narodowych. Kłóciło się to z powszechną postawą wśród Kaszubów tzw. podwójnej tożsamości, czyli jednocześnie polskiej i kaszubskiej. A w dodatku wiele kontrowersji towarzyszyło spisywaniu deklaracji językowych. Zdarzały się bowiem przypadki odmów odnotowywania, że w domu mówi się po kaszubsku (czego doświadczyłem także osobiście). Stąd też trzeba wielce ostrożnie podchodzić do tych wyników. Tym niemniej należy je tutaj przywołać, bo będą ważne jako kontekst.

### **Tabela 3**

Osoby deklarujące narodowość kaszubską w gminach w 2002 roku.

Źródło: K. Szczygielski, *Geografia mniejszości narodowych i etnicznych w Polsce*.

*Ujęcie ilościowe*, Opole 2006 (na prawach rękopisu), s. 106–107

Lp.	Gmina	Powiat	liczba	odsetek	Ogólna liczba deklaracji niepolских w danej gminie
1	Jastarnia	pucki	227	5,74	237
2	Brusy	chojnicki	363	2,79	367
3	Łęczyce	wejherowski	253	2,33	277
4	Tuchomie	bytowski	75	1,95	108
5	Żukowo	kartuski	406	1,8	466
6	Kartuzy	kartuski	434	1,43	497
7	Kościerzyna miasto	kościerski	330	1,43	360
8	Stężycza	kartuski	109	1,33	111
9	Władysławowo	pucki	185	1,27	205
10	Kościerzyna gmina	kościerski	149	1,19	165
11	Wejherowo miasto	wejherowski	489	1,09	633
12	Somonino	kartuski	94	1,08	111
13	Hel	pucki	45	1,03	54
14	Puck miasto	pucki	91	0,81	112
15	Reda	wejherowski	99	0,57	126
16	Lipnica	bytowski	25	0,52	38
17	Rumia	wejherowski	226	0,52	333
18	Cewice	łęborski	36	0,51	61
19	Linia	wejherowski	26	0,47	31
20	Lipusz	kościerski	15	0,46	20
21	Łeba	łęborski	14	0,36	22
22	Krokowa	pucki	28	0,29	53
23	Kolbudy	gdański	25	0,24	63
24	Borzytuchom	bytowski	6	0,22	64
25	Parchowo	bytowski	3	0,09	19

Istotniejsze okazały się być wyniki językowe, przy czym jedyny raz znacząco przekroczyły one deklaracje etniczne, co samo w sobie pokazuje, jak pytania i sposób realizacji spisu może wpływać na jego wyniki. Łącznie w województwie pomorskim w 2002 r. używanie języka kaszubskiego w kontaktach domowych zadeklarowało 52588 osób, co



stanowiło 2,41% mieszkańców województwa (w całym kraju było 52665 osób). Rozkład geograficzny pokazuje tabela 4<sup>1</sup>.

**Tabela 4**

Społeczność posługująca się językiem regionalnym (kaszubskim) w gminach województwa pomorskiego NSP 2002

Powiat/gmina <i>gm. m. - gmina miejska</i> <i>gm. w. - gmina wiejska</i> <i>gm. m-w. - gmina miejsko-wiejska</i>	Liczba mieszkańców ogółem (bez względu na posiadane obywatelstwo)	Liczba osób, które zadeklarowały używanie w kontaktach domowych języka kaszubskiego (bez względu na posiadane obywatelstwo)	Procentowy udział osób posługujących się w kontaktach domowych językiem kaszubskim (bez względu na posiadane obywatelstwo) wśród ogółu mieszkańców
Powiat bytowski	75092	1878	2,50093
gm. w. Borzytuchom	2739	10	0,36510
gm. m-w. Bytów	23292	71	0,30483
gm. w. Lipnica	4835	798	16,50465
gm. m-w. Miastko	19968	23	0,11518
gm. w. Parchowo	3397	768	22,60818
gm. w. Studzienice	3333	55	1,65017
gm. w. Tuchomie	3843	142	3,69503
Powiat chojnicki	89982	286	0,31784
gm. m. Chojnice	39448	10	0,02535
gm. m-w. Brusy	13023	78	0,59894
gm. w. Chojnice	15272	191	1,25065
Powiat łęborski	63361	140	0,22096
gm. m. Leba	3864	22	0,56936
gm. w. Cewice	7093	112	1,57902
Powiat m. Słupsk	99943	18	0,01801
gm. M. Słupsk	99943	18	0,01801
Powiat gdański	79874	73	0,09139
gm. w. Kolbudy	10406	40	0,38439
gm. w. Przywidz	5031	19	0,37766
Powiat kartuski	103307	28477	27,56541
gm. w. Chmielno	6275	2182	34,77291
gm. m-w. Kartuzy	30309	5527	18,23551
gm. w. Przdokowo	6583	3223	48,95944
gm. w. Sierakowice	15933	6359	39,91088
gm. w. Somonino	8743	2694	30,81322
gm. w. Stężyca	8209	3543	43,15995
gm. w. Sulęczyne	4658	2265	48,62602
gm. m-w. Zukowo	22597	2684	11,87768
Powiat kościerski	65406	603	0,92193
gm. m. Kościerzyna	23105	154	0,66652
gm. w. Kościerzyna	12520	303	2,42013
gm. w. Lipusz	3267	134	4,10162
Powiat pucki	71461	11028	15,43219
gm. m. Heł	4364	62	1,42071
gm. m. Jastarnia	3953	777	19,65596
gm. m. Puck	11279	377	3,34249
gm. m. Władysławowo	14615	2035	13,92405
gm. w. Kosakowo	6993	308	4,40440
gm. w. Krokowa	9810	1159	11,81448
gm. w. Puck	20447	6310	30,86027
Powiat wejherowski	173514	8905	5,13215
gm. m. Reda	17468	387	2,21548
gm. m. Rumia	43697	388	0,88793
gm. m. Wejherowo	44989	1040	2,31168
gm. w. Choczewo	5537	28	0,50569
gm. w. Gniewino	6548	166	2,53513
gm. w. Linia	5539	1969	35,54793
gm. w. Luzino	11729	1005	8,56851
gm. w. Łęczycze	10876	578	5,31445
gm. w. Szemud	11247	2960	26,31813
gm. w. Wejherowo	15884	384	2,41753
Powiat m. Gdańsk	461334	481	0,10426
gm. M. Gdańsk	461334	481	0,10426
Powiat m. Gdynia	253458	624	0,24619
gm. M. Gdynia	253458	624	0,24619
Powiat m. Sopot	41927	47	0,11210
gm. M. Sopot	41927	47	0,11210
<b>POMORSKIE ogółem</b>	<b>2179900</b>	<b>52588</b>	<b>2,41240</b>

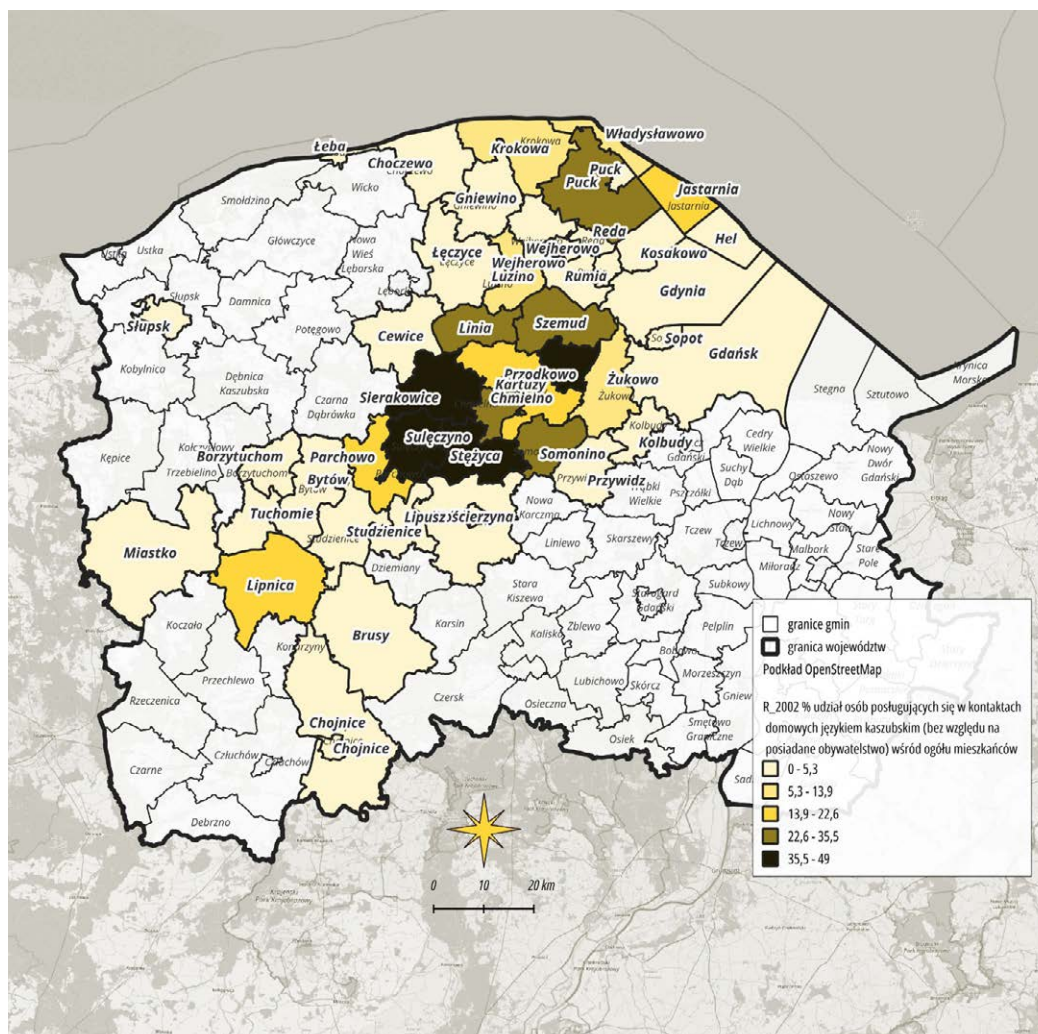
<sup>1</sup> Wszystkie dalsze tabele bazują na danych GUS więc nie będę podawał źródła.

Jak widać zdecydowanie najwięcej deklaracji językowych kaszubskich odnotowano w powiecie kartuskim, następnie puckim i wejherowskim (łącznie było to ponad 90% wszystkich deklaracji językowych). Stanowiły one rdzeń kaszubski. Natomiast bardzo niski poziom tych deklaracji był w powiecie kościerskim – znacząco niższy nawet niż w powiecie bytowskim. Wówczas mogło się to wydawać efektem wadliwości realizacji spisu. Tyle tylko, że późniejsze edycje spisowe to zjawisko potwierdziły.

Rozkład przestrzenny obrazuje mapa 4

#### Mapa 4

Odsetek osób posługujących się w kontaktach domowych językiem kaszubskim wśród ogółu mieszkańców – NSP 2002



W kilku gminach w tym spisie przekroczono próg 20% deklaracji językowych, co się miało okazać niezwykle ważne w kontekście ustawy o mniejszościach narodowych i etnicznych oraz języku regionalnym z 2005 r.

### **Tabela 5**

Gminy, w których przekroczono  
20-procentowy próg kaszubskich  
deklaracji językowych – NSP 2002

lp.	Gmina	Powiat	Ogółem	Liczba osób	odsetek
1.	Przodkowo	kartuski	6583	3223	49
2.	Sulęczyno	kartuski	4658	2265	48,6
3.	Stężycza	kartuski	8209	3543	43,2
4.	Sierakowice	kartuski	15933	6359	39,9
5.	Linia	wejherowski	5539	1969	35,5
6.	Chmielno	kartuski	6275	2182	34,8
7.	Puck miasto	pucki	20447	6310	30,9
8.	Somonino	kartuski	8743	2694	30,8
9.	Szemud	wejherowski	11247	2960	26,3
10.	Parchowo	bytowski	3397	768	22,6

Gdy przygotowano następny spis w 2011 r. radykalnie zmieniono brzmienie pytań, wprowadzając przede wszystkim możliwość złożenia tzw. podwójnej deklaracji, którą następnie – bez względu na kolejność – wliczano do grona mniejszości. Miało to ogromny wpływ na wyniki kaszubskie. Po pierwsze, w skali kraju łącznie 232547 osób zadeklarowało identyfikację etniczną kaszubską, przy czym dla 17746 była ona pierwsza (w tym dla 16377 jedyna), natomiast dla 215784 występowała łącznie z polską, przy czym polska była wskazywana jako pierwsza. Po drugie, zdecydowana większość tych deklaracji przypadała na województwo pomorskie (227947). Po trzecie, o połowę mniej było deklaracji językowych (108140), ale jednocześnie była to liczba dwukrotnie większa niż w 2002 r., a trudno przypuszczać, aby tak radykalnie w ciągu dekady wzrosła rzesza osób mówiących po kaszubsku.

Po czwarte, wielkim problemem okazało się to, że spis w przeciwieństwie do 2002 r. nie miał charakteru pełnego. To uniemożliwiło pozyskanie danych dla gmin, a tym samym jego wartość porównawcza znacząco spadła! W ramach badania pełnego w 2011r. przebadano jedynie te gminy, które na podstawie NSP2002 miały status „gmin

mniejszościowych” (udział posługujących się językiem kaszubskim – co najmniej 20% mieszkańców). Część z nich ten status utrzymało także w 2011 r.: Parchowo, Chmielno, Przodkowo, Sierakowice, Somonino, Stężyca, Sulęczyno, Puck, Linia i Szemud. Pełen spis przeprowadzono też w kilku gminach, które nie miały w 2002 r. statusu mniejszościowego, ale ponieważ udział używających języka kaszubskiego wynosił co najmniej 10% to i w nich taką formułę zastosowano. Kilka z nich po spisie w 2011 r. taki status uzyskały: Lipnica, Kartuzy, Żukowo, Jastarnia i Krokowa. Wreszcie były też takie, które po 2011 r. zyskały status „gminy mniejszościowej”, ale odsetek użytkowników języka ustalono na podstawie badania reprezentacyjnego: Czarna Dąbrówka, Dziemiany, Lipusz i Luzino.

Do tego, jak sytuacja w tych gminach wyglądała dekadę później wrócę w dalszej części. Ale tutaj należy podkreślić, że nie wiadomo, jak prezentowałyby się lista „gmin mniejszościowych” gdyby zdecydowano się na pełen spis w ich większej liczbie.

Wykaz tych gmin prezentuje tabela 6, a rozkład geograficzny mapa 5.

### **Tabela 6**

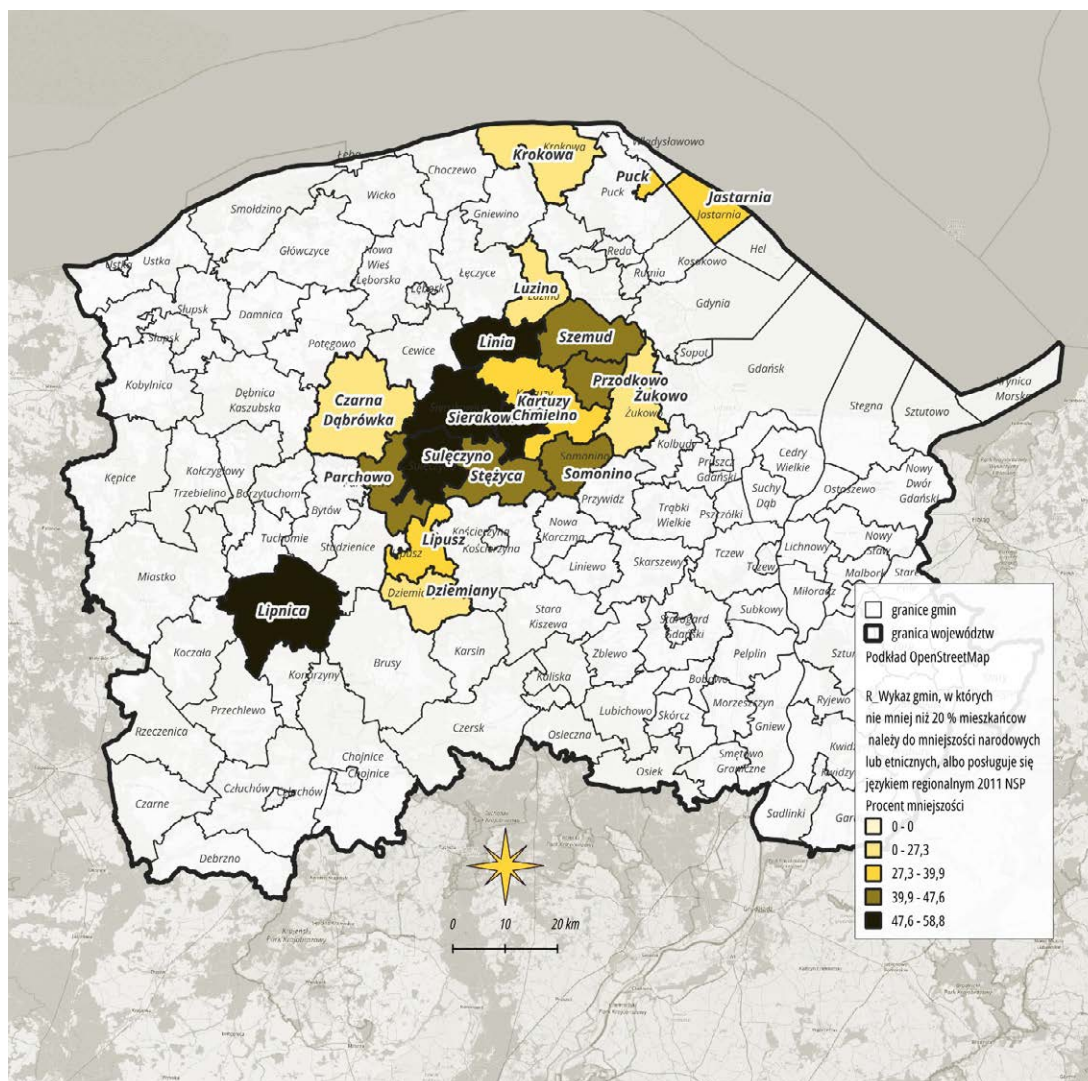
Gminy, w których nie mniej niż 20% mieszkańców posługuje się językiem kaszubskim – NSP 2011

Nazwa powiatu	Nazwa gminy	Liczba mieszkańców gminy w 2011r.	Liczba mniejszości	Procent mniejszości
Powiat bytowski	Lipnica	5070	2982	58,8
Powiat kartuski	Sierakowice	17988	10480	58,3
Powiat kartuski	Chmielno	7058	4084	57,9
Powiat kartuski	Sulęczyno	5118	2756	53,8
Powiat wejherowski	Linia	5980	3130	52,3
Powiat kartuski	Przodkowo	7887	3751	47,6
Powiat wejherowski	Szemud	15067	7049	46,8
Powiat kartuski	Stężyca	9576	4348	45,4
Powiat bytowski	Parchowo	3571	1526	42,7
Powiat kartuski	Somonino	9819	4180	42,6
Powiat kościerski	Lipusz	3571	1424	39,9
Powiat pucki	Jastarnia	3970	1545	38,9
Powiat pucki	Puck	23923	8596	35,9
Powiat kartuski	Kartuzy	32631	10956	33,6
Powiat wejherowski	Luzino	14253	3895	27,3
Powiat kościerski	Dziemiany	4200	1084	25,8
Powiat pucki	Krokowa	10470	2609	24,9
Powiat kartuski	Żukowo	29877	6721	22,5
Powiat bytowski	Czarna Dąbrówka	5756	1269	22,1



## Mapa 23

Wykaz gmin, w których  
nie mniej niż 20 % mieszkańców  
posługuje się językiem  
regionalnym – NSP 2011



Warto ten układ przestrzenny zapamiętać, gdyż w jakiejś mierze dobrze odwzorowuje on tzw. rdzeń kaszubski, czyli obszar, na którym koncentrują się tożsamościowe deklaracje kaszubskie oraz używanie języka. Wielka jednak szkoda, że nie dysponujemy danymi z pozostałych gmin. Współcześnie, gdy udostępniono takie informacje dla gmin (vide Aneks 1) byłoby to szalenie interesujące i ważne, bowiem moglibyśmy dokonać pogłębionej analizy procesów „cofania się” kaszubskości na całym terenie. Niestety, w gruncie rzeczy można to dziś zrobić wyłącznie w odniesieniu do tych kilkunastu gmin (o czym będzie dalej).

## Spojrzenie na województwo pomorskie w kaszubskim kontekście

Analizę wyników ostatniego spisu należy rozpocząć od spojrzenia na sytuację w województwie pomorskim. Pierwszym elementem jest demografia, co prezentuje tabela 7.

**Tabela 7**

Ludność województwa pomorskiego – dynamika zmian

	Ogółem			Miasta			Wieś			Ludność miejska w % ogółu ludności	
	2011	2021	2011 = 100	2011	2021	2011 = 100	2011	2021	2011 = 100	2011	2021
<b>POLSKA</b>	<b>38511824</b>	<b>38036118</b>	<b>98,8</b>	<b>23405892</b>	<b>22748772</b>	<b>97,2</b>	<b>15105932</b>	<b>1528346</b>	<b>101,2</b>	<b>60,8</b>	<b>59,8</b>
Pomorskie	2276174	2357320	<b>103,6</b>	1498272	1486516	99,2	777902	870804	<b>111,9</b>	65,8	63,1

Pod względem dynamiki zmian ludnościowych nasze województwo zajmuje drugie miejsce w kraju – lepiej jest tylko w mazowieckim (104,7%), ale z całą pewnością rzutuje na to wynik Warszawy. Gdyby ją z tej analizy wyłączyć to w skali regionów pomorskie prezentuje się najlepiej. Co nie oznacza, że nie borykamy się z istotnymi problemami, choćby procesem starzenia się ludności czy też jej nierównomiernym rozmieszczeniem (co sprawia, że są u nas wcale niemałe tereny, które ulegają wyludnieniu).

W pomorskim więcej niż przeciętnie w Polsce osób mieszka w miastach. Ale jednocześnie liczba ludności wiejskiej w ostatnich latach rośnie. Trzeba jednak mieć świadomość, że to „czynnik” wyłącznie administracyjny. Wieś pomorska jest bardzo zróżnicowana, a znaczna ich część wcale nie prezentuje charakteru „typowej” wsi. Ten wzrost ludności wiejskiej należy raczej traktować jako wskaźnik obrazujący intensywność suburbanizacji na terenach wiejskich i to nie tylko wokół metropolii, lecz również wokół mniejszych ośrodków.

W tabeli 8 zaprezentowano z kolei wyniki uwzględniające strukturę płci.

**Tabela 8**

Ludność według płci w województwie pomorskim (porównanie 2011 i 2021)

	Ludność					
	ogółem		mężczyźni		kobiety	
	w liczbach bezwzględnych	w odsetkach (struktura pionowa)	w liczbach bezwzględnych	w odsetkach (struktura pozioma)	w liczbach bezwzględnych	w odsetkach (struktura pozioma)
POLSKA 2011	38511824	100,0	18643870	48,4	19867954	51,6
<b>Pomorskie 2011</b>	<b>2 276 174</b>	<b>5,9</b>	<b>1110 084</b>	<b>48,8</b>	<b>1166090</b>	<b>51,2</b>
POLSKA 2021	38036118	100,0	18 388 894	48,3	19647224	51,7
<b>Pomorskie 2021</b>	<b>2357320</b>	<b>6,2</b>	<b>1146392</b>	<b>48,6</b>	<b>1210928</b>	<b>51,4</b>

Widać, że w porównaniu z 2011 r. wzrosła w pomorskim nie tylko liczba mieszkańców, ale też odsetek w wymiarze ogólnopolskim, co potwierdza dynamikę demograficzną naszego regionu. Jednocześnie w porównaniu ze wskaźnikami ogólnopolskimi na Pomorzu jest minimalnie więcej mężczyzn, ale jednocześnie widać, że odsetek kobiet w populacji pomorskiej cały czas lekko wzrasta.

Bardzo ważnym czynnikiem, rzutującym na sytuację w naszym regionie są ruchy migracyjne. Zrozumienie tego zjawiska jest także istotne dla poprawnego opisu sytuacji

społeczności kaszubskiej. Dość powiedzieć, że sam, gdy ukazały się pierwsze wyniki spisu, miałem poważne wątpliwości, co do tego, na ile są one wiarygodne. Widziałem bowiem jak gwałtownie wzrosła liczba deklaracji tożsamościowych i językowych „niepolskich”, ale nie przełożyło się to na deklaracje kaszubskie. Wydawało się to dziwne, bo we wcześniejszym spisie w 2011 r. ponad 90% tychże deklaracji inne niż polskie to były kaszubskie. Gdyby teraz było podobnie to poziom kaszubskich wyników winien być znacząco wyższy. Co się zatem stało? Wyjaśnienie skrywa się w danych, które zostają przytoczone poniżej a dotyczą imigrantów, emigracji, reemigracji itd.

Najpierw przyjrzyjmy się liczbie osób z naszego województwa, które przebywają czasowo poza granicami kraju. To prawie 90 tysięcy osób!

### **Tabela 9**

Emigranci pomorscy przebywający za granicą  
czasowo według kraju przebywania

Kraj przebywania	Ogółem	Pomorskie
Ogółem	1 447 386	<b>89115</b>
w tym:		
Wielka Brytania	374 612	22416
Niemcy	320 174	22000
Norwegia	49 454	5273
Holandia	97 477	4571
Irlandia	56 906	3964
Szwecja	28 457	2933
Stany Zjednoczone	77 725	2117
Dania	17 011	1662
Belgia	39 457	1505
Francja	35 026	1159
Włochy	33 358	897
Hiszpania	19 528	890
Islandia	8 836	793
Szwajcaria	18 278	760
Kanada	13 590	593

Najpopularniejsze kierunki emigracji to Wielka Brytania i Niemcy. Następnie jest grupa krajów takich, jak: Norwegia, Holandia czy Irlandia. W pewnym stopniu można dziś powtórzyć powiedzenie Hieronima Derdowskiego (parafrazując), że nigdzie już na świecie nie znajdziemy zakątka, gdzie by po nas Pomorzanach nie była pamiątka.

Teraz sytuację odwróćmy i spójrzmy na liczbę imigrantów, którzy czasowo przebywają w naszym województwie, uwzględniając wcześniejsze miejsce ich zamieszkania.

### **Tabela 10**

Imigranci w woj. pomorskim przebywający w Polsce  
czasowo według kraju poprzedniego zamieszkania w 2021 r.

Kraj stałego zamieszkania	Polska	Pomorskie
<b>Ogółem</b>	<b>1 433 779</b>	<b>92 538</b>
w tym:		
Ukraina	916 299	62475
Białoruś	58 974	4764
Mołdawia	28 248	2605
Rosja	16 841	1646
Gruzja	23 022	1339
Indie	16 535	1092
Niemcy	15 695	657
Włochy	7 018	510
Filipiny	4 649	484
Bangladesz	4 355	458
Chiny	12 124	454
Wietnam	13 128	400
Rumunia	4 830	363
Wielka Brytania	5 139	353
Nepal	7 129	344
Turcja	7 335	339
Hiszpania	4 807	322
Uzbekistan	6 374	320
Bułgaria	6 587	231
Francja	5 718	223
Stany Zjednoczone	3 721	201
Litwa	2 114	201

Ciekawe, że liczba emigrantów i imigrantów w zasadzie się równoważy, co oznacza, że województwo pomorskie jest miejscem relatywnie chętnie wybieranym przez przybyszy z innych krajów. Dominują wśród nich osoby pochodzące z terenów byłego ZSRR, a największą grupę stanowią dawni mieszkańcy Ukrainy (przy czym dane pochodzą z 2021 r., a więc sprzed wybuchu pełnoskalowej wojny w Ukrainie – dzisiaj ta liczba byłaby znacząco wyższa). W sumie imigranci pochodzą z kilkudziesięciu krajów, co wpływa na postępujący proces „multikulturyzacji” regionu.

Spójrzmy jednak na kolejne dane. Oto w tabeli 11 zestawiono liczbę osób urodzonych poza Polską, a przebywających na terenie naszego województwa jednocześnie zestawiając to z liczbą osób nie posiadających obywatelstwa polskiego.

**Tabela 11**

Ludność urodzona poza Polską przebywający  
w województwie pomorskim w 2021 r.

Wyszczególnienie	Ogółem	Pomorskie	Z obywatelstwem innym niż polskie
<b>Ogółem</b>	<b>38 036 118</b>	<b>2 357 320</b>	
w tym:			
<b>Urodzeni w Polsce</b>	<b>37 270 812</b>	<b>2 308 035</b>	
<b>Urodzeni za granicą</b>	<b>746 357</b>	<b>47954</b>	
w tym (powyżej 300 osób):			
Wielka Brytania	126 250	8509	189
Ukraina	176 174	8090	2876
Niemcy	95 784	7251	302
Białoruś	65 925	6587	1719
Litwa	27 380	4172	107
Irlandia	23 386	1824	*
Rosja	20 126	1449	383
Norwegia	9 263	1119	*
Stany Zjednoczone	26 683	995	55
Francja	26 117	829	60
Włochy	20 087	628	86
Holandia	11 267	602	56
Szwecja	5 225	515	77
Kazachstan	7 753	390	34
Hiszpania	8 992	342	40
Belgia	11 703	310	21

To dane uderzające. Po pierwsze, zdecydowana większość z grona osób urodzonych poza Polską posiada obywatelstwo polskie! W skali całego województwa jest zaledwie 7039 osób, które go nie posiadają. Z tego zestawienia wynika, po drugie, że:

- Kazachstan to najprawdopodobniej repatrianci (podobnie może być w przypadku Białorusi, Ukrainy i Rosji – osoby tam urodzone, ale z racji pochodzenia uzyskały już polskie obywatelstwo);
- w przypadku wielu z pozostałych krajów są to w dużej mierze reemigranci (urodzeni w krajach migracji, ale teraz wrócili, więc stąd wynika dysproporcja między liczebnością osób urodzonych w tych krajach, a liczbą osób z ich obywatelstwem; szczególnie to widać w przypadku Irlandii i Norwegii, gdzie nawet nie wyróżniono liczby osób z tym obywatelstwem).

Zestawmy teraz te dane z wynikami odnośnie deklaracji używania języka w domu w porównaniu 2011 i 2021 r. Po to, aby wyjaśnić paradoks, na który zwracaliśmy uwagę komentując pierwsze wyniki spisu w odniesieniu do struktury etnicznej (tabela 12).

**Tabela 12**

Ludność według języka używanego w domu  
województwo pomorskie w 2011 i 2021 r.

Województwo Pomorskie	Język używany w domu																
	polski	inny niż polski													Nieustalony		
		razem	angielski	białoruski	francuski	hiszpański	kaszubski	niderlandzki	niemiecki	norweski	rosyjski	szwedzki	śląski	ukraiński		włoski	inny
NSP 2021	2349508	<b>170137</b>	54638	423	1881	1779	<b>88301</b>	934	15013	1723	4815	1241	347	3629	1510	5056	1560
NSP 2011	2240139	<b>122518</b>	6697	87	558	227	107742	bd	3856	bd	1218	bd	149	2128	495	1677	31016

Widać, że nastąpił gwałtowny wzrost w ciągu dekady deklaracji używania innych języków niż polski i kaszubski w województwie pomorskim. I jest to znacząco większa zmiana niż w przypadku deklaracji etnicznych i narodowych! Co z kolei pokazuje tabela 13.

**Tabela 13**

Ludność według rodzaju i kolejności identyfikacji narodowo-etnicznych – Polska i woj. pomorskie w 2021 r.

	Identyfikacja narodowo-etniczna (wyrażona w pierwszej lub drugiej deklaracji)																				
	Ogółem	polska	Inna niż polska											Nieustalona							
			razem	amerykańska	angielska	białoruska	francuska	irlandzka	kaszubska	litewska	łemkowska	holenderska	niemiecka		romska	rosyjska	śląska	ukraińska	włoska	żydowska	inna
<b>POLSKA</b>	38036118	37595069	<b>1241870</b>	27756	54424	56607	14739	11638	<b>179685</b>	10287	13607	10254	144177	13303	15994	596224	82440	19980	17156	167330	11128
Pomorskie (liczba)	2357320	2332928	<b>202379</b>	1317	3745	2632	609	909	<b>174741</b>	520	419	556	7055	464	1129	1029	6007	881	1086	12761	572
Pomorskie (odsetki)	<b>6,2</b>	<b>6,2</b>	<b>16,3</b>	<b>4,7</b>	<b>6,9</b>	<b>4,6</b>	<b>4,1</b>	<b>7,8</b>	<b>97,2</b>	<b>5,1</b>	<b>3,1</b>	<b>5,4</b>	<b>4,9</b>	<b>3,5</b>	<b>7,1</b>	<b>0,2</b>	<b>7,3</b>	<b>4,4</b>	<b>6,3</b>	<b>7,6</b>	<b>5,1</b>



Po pierwsze, uderzająca jest koncentracja w województwie pomorskim koncentracja społeczności kaszubskiej (o czym jeszcze będzie mowa). Jednocześnie, po drugie, stanowi ona 86,3% wszystkich „innych niż polska” deklaracji w województwie, ale jest to odsetek mniejszy niż dziesięć lat temu. Stało się tak dlatego, że liczba tych innych, poza kaszubską, identyfikacji etniczno-narodowych znacząco wzrosła. Co ciekawe – dotyczy to również identyfikacji innych, niż „uznane mniejszości”: amerykańskiej, angielskiej, francuskiej, irlandzkiej, holenderskiej czy też włoskiej. Łącznie to 8017 osób.

Łączy się to z przywołanym w tabeli 12 zróżnicowaniem językowym. Tam z kolei poziom deklaracji innych niż polskie nastąpił pomimo spadku liczby językowych deklaracji kaszubskich. Oznacza to, że profil językowy województwa ulega silnej transformacji. Dość przywołać przykład języka angielskiego, gdzie odnotowano wzrost 9-krotny! Ale w tym kontekście zaskakiwać może relatywnie niewielki wzrost deklaracji językowych ukraińskich, czy nawet rosyjskich – zważywszy na liczbę imigrantów z tych terenów. Wydaje się, że zmiana w dużej mierze dokonuje się dzięki osobom z Europy Zachodniej. Można by podejrzewać, że dzieje się tak w jakimś stopniu dzięki reemigrantom.

Ale kluczowe w tym kontekście jest wyjaśnienie specyfiki zbierania danych i jednocześnie tego, kto podlegał spisowi. Bo wcale tak nie jest, że nagle w naszym województwie pojawiła się kilkudziesięcioletnia grupa osób mówiąca różnymi językami.

Otóż w swoich statystykach GUS uwzględnia jako osoby „przypisane” do danego miejsca (np. uwzględnia je jako mieszkańców województwa), choć przebywają one już od wielu lat poza granicami kraju. Będąc polskimi obywatelami mieli oni obowiązek dokonać samospisu, ale jest oczywiste, że w jego trakcie niemała ich część wskazywała, że używa w kontaktach domowych języka miejsca, w którym żyje! Stąd nagły wzrost nie tylko języka angielskiego, ale i szwedzkiego, holenderskiego, norweskiego itd. A jednocześnie tak niewielki „ruch” w odniesieniu do języków używanych za wschodnią granicą.

Jednym słowem wcale nie przybyło nam „innych” na Pomorzu, lecz raczej na naszą „mapę językową” (i w mniejszym stopniu etniczną) wpłynęły dane, które spłynęły od Pomorzan przebywających poza granicami kraju.

Aby w pełni zrozumieć specyfikę zjawiska z jakim mamy do czynienia postanowiłem dokonać zestawienia danych odnoszących się do używanego języka w domu i poziomu deklaracji tożsamościowych z danymi dotyczącymi liczby emigrantów z Pomorza, imigrantów na Pomorzu, osobami z obywatelstwem innego kraju oraz miejscem urodzenia. Prezentuje to dość skomplikowana tabela 14.

**Tabela 14**

Język, identyfikacja, imigranci, urodzeni  
poza Polską – dane liczbowe dla województwa

Język używany w domu		Identyfikacja narodowo-etniczna (wyrażona w pierwszej lub drugiej deklaracji)		Emigranci z Pomorza przebywający za granicą czasowo według kraju przebywania		Imigranci przebywający w Polsce czasowo według kraju poprzedniego zamieszkania	Ludność według obywatelstwa i województwa zamieszkania w 2021 r.	Ludność w wieku 13 lat i więcej według miejsca urodzenia
angielski	54638	angielska	3745	Wielka Brytania	22416	353	189	8509
		amerykańska	1317	USA	2117	201	55	995
irlandzki	88	irlandzka	909	Irlandia	3964	-	-	1824
duński	504	duńska	392	Dania	1662	-	-	292
fiński	143	fińska	127	Finlandia	326	-	-	
flamandzki	94	belgijska	291	Belgia	1505	-	21	310
francuski	1881							
hiszpański	1779	hiszpańska	500	Hiszpania	890	322	40	342
islandzki	150	islandzka	221	Islandia	793	-	-	228
niderlandzki	934	holenderska	556	Holandia	4571	125	56	602
niemiecki	15013	niemiecka	7055	Niemcy	22000	657	302	7251
		austriacka	108	Austria	393	-	20	199
		szwajcarska	195	Szwajcaria	760	-	-	139
norweski	1723	norweska	1087	Norwegia	5273	-	-	1119
portugalski	232	portugalska	115	Portugalia	142	92	22	-
szwedzki	1241	szwedzka	895	Szwecja	2933	-	77	515
włoski	1510	włoska	881	Włochy	897	510	86	628
Ogółem	<b>79930</b>		<b>19003</b>		<b>71801</b>	<b>2483</b>	<b>928</b>	<b>23782</b>

Weźmy za przykład język angielski. Deklaracji jego używania mamy 54638. Osób deklarujących identyfikacje powiązane z krajami, gdzie używa się tego języka jest... dziesięciokrotnie mniej (ok 5900). Jednocześnie jest 28497 osób, które przebywają jako emigranci w krajach anglojęzycznych. A przy tym w naszym województwie odnotowano zaledwie 244 osoby, które posiadałyby obywatelstwo tych krajów! Do tego można dodać 11328 osób, które urodziły się w tych krajach, choć obecnie mieszkają na Pomorzu. Podobnie można analizować inne języki, kraje i tożsamości.

Obraz z jednej strony jest bardzo niespójny, ale z drugiej wydaje się być oczywiste, że te tak wysokie inne niż polskie i kaszubskie deklaracje językowe są związane z osobami, przebywającymi poza Pomorzem i poza Polską, a w relatywnie niewielkim stopniu z mieszkańcami naszego regionu.

# Identyfikacja i tożsamość kaszubska

W poprzedniej części w tabeli 13 przywołano już dane ile było w ostatnim spisie powszechnym deklaracji kaszubskich – 179685. W komentarzach po opublikowaniu wstępnych wyników spisu dominowały głosy rozczarowania: że „spadło”, że „Kaszubów jest mniej”, a co za tym idzie – że jest to potwierdzenie „umierania”, „zaniku”, „słabnięcia”... Zastanawiano się również, czy to jest efekt tak silnie postępujących procesów asymilacji, czy może jednak – choć utrzymano takie samo brzmienie pytania o tożsamość – znaczenie miał sposób zbierania danych, czyli konieczność dokonywania samospisu, z czym nie wszyscy sobie poradzili? Na tę drugą okoliczność wskazują niektóre dane, które zostaną przywołane w dalszej części raportu. Faktem jednak jest, że uzyskane liczby są niższe niż dziesięć lat temu dlatego warto rozpocząć od ich porównania, nie odnosząc się wyłącznie do deklaracji kaszubskich.

**Tabela 15**

Ludność według rodzaju i kolejności identyfikacji narodowo-etnicznych – pomorskie 2002, 2011 i 2021 r.

Województwo	Ogółem	Identyfikacja narodowo-etniczna (wyrażona w pierwszej lub drugiej deklaracji)																			
		polska	Inna niż polska											Nieustalona							
			razem	amerykańska	angielska	białoruska	francuska	irlandzka	kaszubska	litewska	łemkowska	holenderska	niemiecka		romska	rosyjska	śląska	ukraińska	włoska	żydowska	Inna
2002	2179000	2123753	<b>12 541</b>	86	76	166	50	5	<b>4897</b>	83	39	49	2319	196	374	45	2987	70	37		43606
2011	2276174	222327	<b>250359</b>	582	617	502	389		<b>227947</b>	354	207	210	4830	129	768	1319	4238	492	475	9761	31196
2021	2357320	2332928	<b>202379</b>	1317	3745	2632	609	909	<b>174741</b>	520	419	556	7055	464	1129	1029	6007	881	1086	12761	572

W tym zestawieniu szczególnie interesujący jest fakt, że w naszym województwie w 2021 r. w porównaniu z poprzednim spisem deklaracje etniczno-narodowe wzrosły we wszystkich grupach, za wyjątkiem... Kaszubów! (Ślązaków pozostawmy w tym momencie na boku). Dotyczy to zarówno uznanych mniejszości (w świetle ustawy z 2005 r.), jak i deklaracji „nowych”, o których pisałem w poprzedniej części analizując tabelę 14 (amerykańska, angielska, holenderska etc.). Trudno zatem byłoby twierdzić, że innym się powiodło i poradzili sobie np. z barierą technologiczną, tylko w przypadku Kaszubów okazała się być ona na tyle wysoka, że sprawiła spadek deklaracji. Muszą być również inne czynniki.

Spójrzmy zatem jak prezentują się deklaracje kaszubskie na tle innych mniejszości w skali całego kraju.

**Tabela 16**

Ludność według rodzaju i złożoności identyfikacji narodowo-etnicznych w 2021 r.

Identyfikacja narodowo-etniczna (wyrażona w pierwszej lub drugiej deklaracji)	Ogółem	Złożoność identyfikacji		
		jednorodna (pojedyncza)	złożona (podwójna)*	nieustalona
<b>Ogółem Total</b>	<b>38 036 118</b>	<b>37 018 065</b>	<b>1 006 925</b>	<b>11 128</b>
Polska	37 595 069	36 620 217	974 852	-
Inna niż polska	1 404 773	397 848	1 006 925	-
śląska	596 224	187 372	408 852	-
<b>kaszubska</b>	<b>179 685</b>	<b>11 961</b>	<b>167 724</b>	-
niemiecka	144 177	23 495	120 682	-
ukraińska	82 440	45 777	36 663	-
białoruska	56 607	35 370	21 237	-
żydowska	17 156	6 036	11 120	-
rosyjska	15 994	7 831	8 163	-
łemkowska	13 607	7 346	6 261	-
romska	13 303	7 096	6 207	-
litewska	10 287	7 291	2 996	-
czeska	7 818	3 525	4 293	-
ormiańska	6 772	4 361	2 411	-
słowacka	5 889	3 291	2 598	-
tatarska	5 295	3 326	1 969	-
karaimska	3 479	3 185	294	-
kociewska	1 773	65	1 708	-
mazurska	1 287	235	1 052	-
borowiacka	610	21	589	-

**Tabela 17**

Ludność według rodzaju i kolejności identyfikacji  
narodowo-etnicznych w 2021 r.

Rodzaj identyfikacji narodo- etnicznej	Identyfikacja zadeklarowana jako pierwsza		Identyfikacja zadeklarowana jako druga	Razem - niezależnie od liczby i kolejności deklaracji	
	razem	w tym jako jedyna		razem*	w tym występująca z polską
<b>Ogółem</b>	<b>38036118</b>	<b>37018065</b>	<b>1006925</b>	<b>38 036 118</b>	<b>37 595 069</b>
Polska	37499700	36620217	95 369	37595069	37595069
Inna niż polska	525 290	397 848	911 556	1 404 773	974 852
śląska	236 588	187 372	359 636	596 224	385 046
<b>kaszubska</b>	<b>15 177</b>	<b>11 961</b>	<b>164 508</b>	<b>179 685</b>	<b>166 839</b>
niemiecka	42 558	23 495	101 619	144 177	98 336
ukraińska	64 909	45 777	17 531	82 440	34 076
żydowska	8 064	6 036	9 092	17 156	9 650
rosyjska	10 977	7 831	5 017	15 994	6 992
łemkowska	9 226	7 346	4 381	13 607	5 149
litewska	8 088	7 291	2 199	10 287	2 757
czeska	4 035	3 525	3 783	7 818	3 705
ormiańska	5 586	4 361	1 186	6 772	2 140
słowacka	4 508	3 291	1 381	5 889	2 333
tatarska	4 009	3 326	1 286	5 295	1 507
karaimska	3 383	3 185	96	3 479	127
kociewska	71	65	1 702	1 773	1 692

Z powyższych tabel wynika, że:

- Po śląskich deklaracje kaszubskie są najliczniejsze, co jest poważną przesłanką do uznania roli Kaszubów na etnicznej mapie Polski.
- Aż 92,85% kaszubskich deklaracji występuje wspólnie z polską jako pierwszą, a kaszubską drugą. W 2011 r. było dokładnie tyle samo - 92,8%. Zatem sytuacja tożsamościowa wśród Kaszubów wydaje się być wyjątkowo stabilna.
- Niewiele, bo 3216 osób wskazało kaszubską jako pierwszą, ale nie jedyną, przy czym 2331 dotyczyło sytuacji, gdy najpierw była kaszubska, a drugą była polska. Oznacza to, że było też 885 takich, w których jako pierwsza była kaszubska, ale drugą była inna niż polska (czy niemiecka?).

Tak czy inaczej wskazania te potwierdzają wcześniejsze dane ze spisów oraz wyniki szeregu badań, mówiące że kaszubska tożsamość ma charakter złożony, „podwójny” – polski i kaszubski.

- Jednocześnie widać, że utrzymuje się część deklaracji pojedynczych, co potwierdza podział tożsamościowy w obrębie społeczności kaszubskiej. Jednak jego proporcje wydaje się być bardzo trwałe.

Ważnym czynnikiem jest również wyjątkowa koncentracja społeczności kaszubskiej w województwie pomorskim. Obrazuje to tabela 18.

**Tabela 18**

Kaszubska identyfikacja narodowo-etniczna  
w województwach w 2011 i 2021 r.

Województwo	NSP 2011	NSP 2021
POLSKA	232547	179685
Dolnośląskie	115	284
Kujawsko-pomorskie	756	714
Lubelskie	35	65
Lubuskie	69	86
Łódzkie	181	172
Małopolskie	169	305
Mazowieckie	1099	1347
Opolskie	82	66
Podkarpackie	53	32
Podlaskie	33	57
Pomorskie	<b>227947</b>	<b>174741</b>
Śląskie	566	406
Świętokrzyskie	31	26
Warmińsko-mazurskie	290	231
Wielkopolskie	284	439
Zachodniopomorskie	838	714

Porównanie ze spisem z 2011 r. pokazuje, że choć liczba deklaracji spadła, to nadal zdecydowana większość kaszubskich identyfikacji skupia się w woj. pomorskim - to ponad 97%. Jesteśmy najbardziej w Polsce skoncentrowaną przestrzennie społecznością etniczną. Dla porównania: w przypadku Ślązaków to jest 86,7% w śląskim, Niemcy - 41,6% w opolskim, Litwini 44,2% w podlaskim, Białorusini - 41,1% też w podlaskim.

Warto przy tym podkreślić, że w skali całego kraju aż 45,3% deklaracji „innych” skupia się w województwie śląskim, ale drugie największe wskazanie przypada pomorskiemu - 16,3%, co jest głównie zasługą społeczności kaszubskiej.

Jednocześnie analizując powyższą tabelę widzimy, że w każdym województwie znajdują się osoby, które składają kaszubskie deklaracje. W siedmiu z województw ich poziom wzrósł. W pozostałych zmalał. I choć nie są to znaczące liczby to jednak pokazują one też ciekawy proces płynności deklaracji, być może powiązany z migracjami.

Skoro mowa o porównaniach z poprzednim spisem to warto zwrócić uwagę na korelację między identyfikacją a używanym językiem, co obrazuje tabela 19.

**Tabela 19**

Ludność według języka używanego w domu  
oraz identyfikacji narodowo-etnicznej w 2011 i 2021 r.

Język używany w domu: kaszubski	Ogółem	Identyfikacja narodowo-etniczna		
		Wyłącznie polska	Polska i inna niż polska	Wyłącznie inna niż polska
NSP 2011	108140	10425 ↑	88042 ↓	9672 ↓
NSP 2021	89198	11720 ↑	70629 ↓	6849 ↓

Łatwo zauważyć, że zmalała liczba osób deklarujących znajomość i używanie języka kaszubskiego (o 18%) – o czym jeszcze będzie mowa w następnej części. Jednocześnie widzimy, że są osoby, które określają się wyłącznie jako Polacy, mimo że deklarują znajomość języka kaszubskiego. Można powiedzieć, że znają język, ale nie uznali za konieczne, aby się jako Kaszubi zadeklarować. I właśnie tylko w tej grupie mamy realny wzrost! Oznacza to, że w gronie tych osób utrzymuje się atrakcyjność języka jako narzędzia komunikacji, ale spadła atrakcyjność identyfikacji kaszubskich. Można się zastanawiać kim są te osoby i dlaczego mamy do czynienia z tak paradoksalną sytuacją. Trudno przecież uznać, że jest to efekt „potknięcia technologicznego”, skoro zjawisko istniało już wcześniej, a obecnie nie zanikło, a wręcz przeciwnie. Zatem muszą decydować o tej postawie inne czynniki. Czy powodem jest mała atrakcyjność kultury kaszubskiej w przekazie publicznym i niski prestiż grupy? A może decydują czynniki „nawykowe” – mówię, bo tak się robiło w domu od zawsze, ale to nic nadzwyczajnego, nie ma co przywiązywać do tego wagi i podkreślać, że kaszubskość to coś cennego? Tak czy inaczej jest to na tyle liczna grupa, że warto byłoby się zastanowić, jakie procesy tożsamościowe zachodzą w jej obrębie. To jednak wymagałoby pogłębionych badań.

W pozostałych grupach spadła liczba użytkowników języka. Dotyczy to zarówno osób, które deklarowały „podwójną tożsamość” (o 20%), jak i tych (tu nawet bardziej), które prezentują identyfikację pojedynczą, wyłącznie kaszubską (aż o 30%). Oznacza to, że siła deklaracji kaszubskich (ich „narodowość”) bynajmniej nie przekłada się na znajomość i używanie języka. Bo oto jednocześnie w gronie osób, które zadeklarowały wyłącznie tożsamość kaszubską (11961) po kaszubsku mówi tylko 6849, co oznacza, że 5112 osób, choć deklaruje się wyłącznie jako Kaszubi nie zna swojego języka (to aż 42,7% tej grupy).

Zestawiając liczbę 179685 osób, deklarujących tożsamość do 89198 tych, którzy mówią widzimy, że takich osób jest 49,6%, czyli mniej niż połowa Kaszubów mówi swoim językiem. U Ślązaków wskaźnik ten jest znacząco wyższy – 78,3%!

Należy teraz przeanalizować korelacje tożsamościowe i językowe w latach 2011 i 2021 w układzie przestrzennym (powiatowym), pamiętając przy tym, że w 2011 r. podawano liczbę użytkowników języka jeśli przekroczyła ona co najmniej 300 osób.

**Tabela 20**

Ludność powiatów według identyfikacji narodowo-etnicznych i języka w 2011 i 2021 roku.

Powiat	Identyfikacja narodowo-etniczna (wyrażona w pierwszej lub drugiej deklaracji)						Język używany w domu					
	W liczbach bezwzględnych			W procentach			W liczbach bezwzględnych			W procentach		
	2011	2021	różnica	2011	2021	różnica w stosunku do ogólnej liczby mieszkańców	2011	2021	różnica	2011	2021	różnica w stosunku do ogólnej liczby mieszkańców
bytowski	14942	12705	-2237	19,1	16,43	-2,67	8779	7 257	-1522	11,2	9,38	1,82
chojnicki	10633	8177	-2456	11,1	8,49	-2,61	1543	1 582	+39	1,6	1,64	+0,04
gdański	1965	1117	-848	2,0	0,88	-1,12	429	292	-137	0,4	0,23	-0,17
kartuski	69385	55330	-14055	57,8	37,39	-20,41	47276	37206	-10070	39,4	25,14	-14,26
kościerski	28246	21250	-6996	40,1	29,35	-10,75	4586	3334	-1252	6,5	4,61	-1,89
łęborski	4404	2829	-1575	6,7	4,40	-2,3	2044	1 438	-606	3,1	2,24	-0,86
pucki	29473	23329	-6144	37,1	25,99	-11,11	17667	13668	-3999	22,3	15,23	-7,07
wejherowski	51006	37177	-13829	25,6	16,55	-9,05	23043	20185	-2858	11,5	8,99	-2,51
M. Gdańsk	7084	5281	-1417	1,5	1,09	-0,41	985	1533	+548	0,2	0,32	+1,12
M. Gdynia	8641	5667	-2974	3,5	2,31	-1,19	1141	1 414	+273	0,5	0,58	+0,08
M. Sopot	582	398	-184	1,5	1,21	-0,29	-	60	-	-	0,18	-

Interesujące jest to, że tylko w trzech przypadkach mieliśmy do czynienia ze wzrostem liczby użytkowników języka, a dotyczyło to obszarów wcale nie z rdzenia kaszubskiego, lecz powiatu chojnickiego, Gdańska i Gdyni. W przypadku wielkich miast metropolii można przypuszczać, że jest to efekt migracji – przenoszenia się osób z terenów kaszubskich, przy jednoczesnym zaniku kaszubskiego kompleksu, który sprawiał, że kiedyś takie przenosiny automatycznie wiązały się z „ucieczką od etniczności”. Dziś jak widać jest już inaczej.

Natomiast w przypadku wszystkich pozostałych powiatów mieliśmy do czynienia z regresem, ale jego skala była największa w powiecie kartuskim (ponad 20% deklaracji etnicznych i ponad 14% językowych). To oznacza, że choć nadal wskaźniki kaszubskości dla tego powiatu są najwyższe, to jednocześnie właśnie tutaj, w rdzeniu kaszubskiego



terytorium następuje najszybszy proces słabnięcia kaszubskości. Czy jest to wywołane jedynie intensywnym procesem suburbanizacji i migracji z metropolii? Rzecz z pewnością domaga się specjalnego badawczego potraktowania.

Dla pełniejszego zobrazowania struktury deklaracji etnicznych i językowych w układzie powiatowym w 2021 r. zaprezentowano trzy poniższe tabele, z których pierwsza prezentuje wyniki w układzie alfabetycznym, a kolejne w układzie rankingowym (liczby bezwzględne i odsetki).

**Tabela 21**

Ludność powiatów według identyfikacji narodowo-etnicznych i języka w 2021 roku.

Powiat	Identyfikacja narodowo-etniczna (wyrażona w pierwszej lub drugiej deklaracji)		Język używany w domu	
	W liczbach bezwzględnych <sup>2</sup>	W procentach <sup>2</sup>	W liczbach bezwzględnych <sup>2</sup>	W procentach <sup>2</sup>
bytowski	12 705	16,43	7 257	9,38
chojnicki	8 177	8,49	1 582	1,64
gdański	1 117	0,88	292	0,23
kartuski	55 330	37,39	37 206	25,14
kościerski	21 250	29,35	3 334	4,61
łęborski	2 829	4,40	1 438	2,24
pucki	23 329	25,99	13 668	15,23
wejherowski	37 177	16,55	20 185	8,99
M. Gdańsk	5 281	1,09	1 533	0,32
M. Gdynia	5 667	2,31	1 414	0,58
M. Sopot	398	1,21	60	0,18

**Tabela 22**

Ludność powiatów według identyfikacji narodowo-etnicznych – ranking w liczbach bezwzględnych w porównaniu z językiem.

Powiat	Identyfikacja narodowo-etniczna (wyrażona w pierwszej lub drugiej deklaracji)	Język używany w domu
kartuski	55330	37206
wejherowski	37177	20185
pucki	23329	13668
kościerski	21250	3334
bytowski	12705	7257
chojnicki	8177	1582
M. Gdynia	5667	1414
M. Gdańsk	5281	1533
łęborski	2829	1438
gdański	1117	292
M. Sopot	398	60

### **Tabela 23**

Ludność powiatów według identyfikacji narodowo-etnicznych – ranking według odsetka w porównaniu z językiem

Powiat	Identyfikacja narodowo-etniczna	Język używany w domu
kartuski	<b>37,39</b>	25,14
kościerski	<b>29,35</b>	4,61
pucki	<b>25,99</b>	15,23
wejherowski	<b>16,55</b>	8,99
bytowski	<b>16,43</b>	9,38
chojnicki	<b>8,49</b>	1,64
łęborski	<b>4,40</b>	2,24
M. Gdynia	<b>2,31</b>	0,58
M. Sopot	<b>1,21</b>	0,18
M. Gdańsk	<b>1,09</b>	0,32
gdański	<b>0,88</b>	0,23

W powyższych zestawieniach uderzająca jest sytuacja powiatu kościerskiego. Z jednej strony z liczbą ponad 20 tys. deklaracji etnicznych sytuuje się on na czwartym miejscu tuż za puckim. Ale jeśli uwzględnić odsetek deklaracji to jest to powiat z drugim najwyższym wskazaniem! Można więc śmiało twierdzić, że utrzymuje się w nim wysoki poziom deklarowanej kaszubskości. Jednak jeśli zestawimy to z używalnością języka, to jest on daleko nawet za powiatem bytowskim, w którym dominują gminy na tzw. nowych terenach (a więc środowiska postmigracyjne). To zjawisko, które potwierdza fakty opisywane już w badaniach S. Ramuła, że na tym południowym „obrzeżu” Kaszub najszybciej słabnie przekaz językowy, co wszakże nie przekłada się na deklaracje tożsamościowe. Co oznacza, że muszą tutaj decydować inne czynniki, głównie pochodzenia (rodzinna genealogia), siła lokalnych więzi, ukształtowane praktyki kulturowe, pamięć społeczna itd. Z pewnością jest to niezwykle ciekawy przypadek, który powinien skupić uwagę badaczy. Tym bardziej że wiemy, iż powiat kościerski jest także dość mocno podzielony i deklaracje kaszubskie skupiają się w kilku gminach.

W tym miejscu należy podkreślić, że tym co różni ostatni spis od tego z 2021 r. jest dostarczenie nam informacji w układzie gminnym. Ze względu na obszerność tabeli dołączam ją w osobnym aneksie na końcu opracowania. Zestawione w nich zostały gminy w układzie powiatowym pod kątem języka używanego w kontaktach domowych oraz identyfikacji narodowo-etnicznej (tak w liczbach bezwzględnych, jak i w odsetkach). Wnioski są trzy.

Po pierwsze, w większości gmin w naszym województwie odnotowano przypadki złożenia deklaracji kaszubskiej. To oznacza, że Kaszubi w większym lub mniejszym natężeniu rozproszyli się po całym Pomorzu. Po drugie, deklaracje etniczne są zdecydowanie częstsze niż deklaracje językowe. Tych jest znacznie mniej, a co więcej w sporej liczbie gmin gdzie są deklaracje etniczne, nie ma deklaracji językowych. To kolejny dowód na to, że mówienie po kaszubsku nie jest niezbędne do czucia się Kaszubą. Co jest szczególnie zauważalne na terenach położonych peryferyjnie względem rdzenia Kaszub. Po trzecie wreszcie widać, jak bardzo zróżnicowane są wszystkie powiaty kaszubskie! Albo z tego powodu, że obejmują one gminy „dawne” (należące do 1939 r. do Polski i charakteryzujące się relatywnie trwałym osadnictwem kaszubskim) oraz gminy nowe, czyli włączone do Polski po 1945 r. (tak jest w przypadku bytowskiego i wejherowskiego). Albo w tego powodu, że obejmują one tereny kaszubskie i jednocześnie takie, których za kaszubskie uznać raczej nie można (kościerski i chojnicki). Albo też dlatego, że poddawane są bardzo intensywnej suburbanizacji i migracji idącej ze strony metropolii (kartuski, wejherowski, pucki, w mniejszym stopniu kościerski). Wszystko to sprawia, że sytuacja jest coraz bardziej zróżnicowana i ten proces będzie się z pewnością pogłębiał w następnych latach i dekadach. Dlatego warto analizować zaprezentowaną w aneksie 1 tabelę łącznie z umieszczonymi na końcu czterema mapami w aneksie 2 (mapy 6-9).

# Język używany w domu

Jak wyglądają użytkownicy języka kaszubskiego na tle pozostałych grup, korzystających z innych niż polski języków prezentuje tabela 24.

**Tabela 24**

Ludność według rodzaju i liczby języków używanych w domu w 2021 r.

Język kontaktów domowych	Ogółem	Używający w domu:		
		tylko jednego języka	więcej niż jednego języka	w tym polskiego
<b>Ogółem</b>	<b>38036118</b>	<b>36379882</b>	<b>1623855</b>	<b>1611784</b>
Polski	37868618	36256834	1611784	1611784
Inny niż polski	1746903	123048	1623855	1611784
angielski	737276	23274	714002	707487
śląski	467145	54957	412188	409266
niemiecki	216342	7878	208464	204366
<b>kaszubski</b>	<b>89198</b>	<b>1777</b>	<b>87421</b>	<b>87381</b>
rosyjski	63271	4820	58451	56572
ukraiński	55104	7992	47112	45882
białoruski	17325	1654	15671	15238
romski	7284	724	6560	6546
łemkowski	6147	1229	4918	4848
litewski	5422	2799	2623	2596
czeski	5328	199	5129	5030
słowacki	2382	66	2316	2289
ruski	2297	396	1901	1715
ormiański	2220	177	2043	2039
inne	30520	2464	28056	26178
Nieustalony	32381	-	-	-

Łatwo zauważyć, że we wszystkich grupach mniejszościowych w Polsce zdecydowana większość używając swojego języka jednocześnie posługuje się językiem polskim. Na tym tle Kaszubi szczególnie się nie wyróżniają, co powinno nieco powściągnąć pojawiające się opinie, że jesteśmy jakoby szczególnie poddani presji języka polskiego. Może to nie być pocieszające, ale faktem jest, że w podobnej sytuacji są wszystkie etniczne społeczności w Polsce.

Faktem jednak jest, że widać pewną dynamikę w społeczności kaszubskiej jeśli idzie o zakres używania języka. Warto na to spojrzeć z perspektywy wszystkich trzech spisów (tabela 25).

**Tabela 25**

Język używany w domu – porównanie

NSP 2002, 2011 i 2021.

Język kaszubski w kontaktach domowych	Ogółem	Używający w domu:		
		tylko jednego języka	więcej niż jednego języka	w tym polskiego
NSP 2002	52665	b.d.	b.d.	50672
NSP 2011	108140	3802	104338	104319
NSP 2021	89198	1777	87421	87381

Z powyższego zestawienia wynika, że w 2021 r. – podobnie jak wcześniej – zdecydowana większość użytkowników języka kaszubskiego mówiła też po polsku – aż 98%! W 2011 r. było to 96,5%. A w 2002 r. 96,2%. Nie są to zasadnicze zmiany. Ponadto w 2021 r. było tylko 1777 osób, które mówią wyłącznie po kaszubsku. Ich liczba spadła w ciągu dekady, co należy łączyć z naturalnym procesem biologicznym, czyli odchodzeniem najstarszego pokolenia, posługującego się wyłącznie swoją rodzimą mową. Było też 40 osób, które używają innego drugiego języka poza polskim, ale spis nie dostarcza danych, co to był za język.

Warto na dane językowe spojrzeć też z perspektywy układu przestrzennego, czyli jak sytuacja wygląda w poszczególnych powiatach przy czym pamiętać należy, że w 2011 r. podawano liczbę użytkowników języka jeśli przekroczyła ona co najmniej 300 osób.

**Tabela 26**

Użytkownicy języka kaszubskiego

w powiatach – NSP 2002, 2011 i 2021.

Powiat	2002	2011	2021
bytowski	1878	8779	7 257
chojnicki	286	1543	1 582
gdański	73	429	292
kartuski	28477	47276	37 206
kościerski	603	4586	3 334
lęborski	140	2044	1 438
pucki	11208	17667	13 668
wejherowski	8905	23043	20 185
M. Gdańsk	481	985	1 533
M. Gdynia	624	1141	1 414
M. Sopot	47	-	60

Powyższe zestawienie pokazuje, że za wyjątkiem Gdańska, Gdyni i powiatu chojnickiego wszędzie w stosunku do 2011 r. nastąpił spadek liczby użytkowników języka kaszubskiego. Ale najpoważniejszy był w powiecie kartuskim (o 10 tysięcy!). Nie ominął również kościerskiego, gdzie liczby były i tak bardzo niskie.

Spójrzmy zatem do tabeli 27, która prezentuje dane już przywołane w niniejszym opracowaniu, ale w nieco innym układzie.

**Tabela 27**

Ludność powiatów według identyfikacji narodowo-etnicznych i języka w 2021 roku

Powiat	Identyfikacja narodowo-etniczna	W liczbach bezwzględnych	W procentach	Język używany w domu	W liczbach bezwzględnych	W procentach
bytowski	Ogółem	77 343	100,00	Ogółem	77 343	100,00
	Polska	75 959	98,21	Polski	77 002	99,56
	Inna niż polska w tym:	14 345	18,55	Inny niż polski w tym:	9 487	12,27
	kaszubska	12 705	16,43	kaszubski	7 257	9,38
chojnicki	Ogółem	96 344	100,00	Ogółem	96 344	100,00
	Polska	95 620	99,25	Polski	96 172	99,82
	Inna niż polska w tym:	9 175	9,52	Inny niż polski w tym:	4 218	4,38
	kaszubska	8 177	8,49	kaszubski	1 582	1,64
człuchowski	Ogółem	54 240	100,00	Ogółem	54 240	100,00
	Polska	53 834	99,25	Polski	54 138	99,81
	Inna niż polska w tym:	1 314	2,42	Inny niż polski w tym:	1 671	3,08
	kaszubska	277	0,51	kaszubski	43	0,08
gdański	Ogółem	126 898	100,00	Ogółem	126 898	100,00
	Polska	126 133	99,40	Polski	126 611	99,77
	Inna niż polska w tym:	3 086	2,43	Inny niż polski w tym:	4 228	3,33
	kaszubska	1 117	0,88	kaszubski	292	0,23
kartuski	Ogółem	147 993	100,00	Ogółem	147 993	100,00
	Polska	144 274	97,49	Polski	146 966	99,31
	Inna niż polska w tym:	56 761	38,35	Inny niż polski w tym:	40 390	27,29
	kaszubska	55 330	37,39	kaszubski	37 206	25,14
kościerski	Ogółem	72 391	100,00	Ogółem	72 391	100,00
	Polska	70 900	97,94	Polski	72 271	99,83
	Inna niż polska w tym:	21 934	30,30	Inny niż polski w tym:	4 667	6,45
	kaszubska	21 250	29,35	kaszubski	3 334	4,61
kwidziński	Ogółem	81 329	100,00	Ogółem	81 329	100,00
	Polska	81 009	99,61	Polski	81 177	99,81
	Inna niż polska w tym:	1 066	1,31	Inny niż polski w tym:	2 459	3,02
	kaszubska	36	0,04	kaszubski	5	0,01
łębski	Ogółem	64 264	100,00	Ogółem	64 264	100,00
	Polska	63 826	99,32	Polski	64 114	99,77
	Inna niż polska w tym:	3 780	5,88	Inny niż polski w tym:	3 261	5,07
	kaszubska	2 829	4,40	kaszubski	1 438	2,24
malborski	Ogółem	61 779	100,00	Ogółem	61 779	100,00
	Polska	61 598	99,71	Polski	61 665	99,82
	Inna niż polska w tym:	643	1,04	Inny niż polski w tym:	1 794	2,90
	kaszubska	43	0,07	kaszubski	7	0,01
nowodworski	Ogółem	34 202	100,00	Ogółem	34 202	100,00
	Polska	34 003	99,42	Polski	34 135	99,80
	Inna niż polska w tym:	566	1,65	Inny niż polski w tym:	939	2,75
	kaszubska	46	0,13	kaszubski	15	0,04

pucki	Ogółem	89 759	100,00	Ogółem	89 759	100,00
	Polska	87 389	97,36	Polski	89 460	99,67
	Inna niż polska w tym:	24 326	27,10	Inny niż polski w tym:	16 036	17,87
	kaszubska	23 329	25,99	kaszubski	13 668	15,23
słupski	Ogółem	96 418	100,00	Ogółem	96 418	100,00
	Polska	95 842	99,40	Polski	96 215	99,79
	Inna niż polska w tym:	1 752	1,82	Inny niż polski w tym:	2 718	2,82
	kaszubska	378	0,39	kaszubski	102	0,11
starogardzki	Ogółem	125 854	100,00	Ogółem	125 854	100,00
	Polska	125 364	99,61	Polski	125 628	99,82
	Inna niż polska w tym:	2 685	2,13	Inny niż polski w tym:	3 566	2,83
	kaszubska	166	0,13	kaszubski	36	0,03
tczewski	Ogółem	112 542	100,00	Ogółem	112 542	100,00
	Polska	112 144	99,65	Polski	112 376	99,85
	Inna niż polska w tym:	1 831	1,63	Inny niż polski w tym:	2 887	2,57
	kaszubska	166	0,15	kaszubski	37	0,03
wejherowski	Ogółem	224 619	100,00	Ogółem	224 619	100,00
	Polska	221 259	98,50	Polski	223 737	99,61
	Inna niż polska w tym:	39 713	17,68	Inny niż polski w tym:	26 262	11,69
	kaszubska	37 177	16,55	kaszubski	20 185	8,99
sztumski	Ogółem	39 479	100,00	Ogółem	39 479	100,00
	Polska	39 293	99,53	Polski	39 409	99,82
	Inna niż polska w tym:	574	1,45	Inny niż polski w tym:	1 122	2,84
	kaszubska	21	0,05	kaszubski	6	0,02
M. Gdańsk	Ogółem	486 022	100,00	Ogółem	486 022	100,00
	Polska	481 591	99,09	Polski	483 864	99,56
	Inna niż polska w tym:	16 897	3,48	Inny niż polski w tym:	26 172	5,38
	kaszubska	5 281	1,09	kaszubski	1 533	0,32
M. Gdynia	Ogółem	245 222	100,00	Ogółem	245 222	100,00
	Polska	243 249	99,20	Polski	244 432	99,68
	Inna niż polska w tym:	10 593	4,32	Inny niż polski w tym:	12 692	5,18
	kaszubska	5 667	2,31	kaszubski	1 414	0,58
M. Słupsk	Ogółem	87 660	100,00	Ogółem	87 660	100,00
	Polska	87 045	99,30	Polski	87 384	99,69
	Inna niż polska w tym:	2 052	2,34	Inny niż polski w tym:	3 297	3,76
	kaszubska	348	0,40	kaszubski	81	0,09
M. Sopot	Ogółem	32 962	100,00	Ogółem	32 962	100,00
	Polska	32 596	98,89	Polski	32 752	99,36
	Inna niż polska w tym:	1 617	4,91	Inny niż polski w tym:	2 271	6,89
	kaszubska	398	1,21	kaszubski	60	0,18

W poprzednim rozdziale te dane zostały zaprezentowane w tabelach uwzględniających rankingowanie, z tymże tam punktem wyjścia były identyfikacje, a tutaj będzie to język.

### **Tabela 28**

Ludność powiatów według języka używanego w domu i identyfikacji narodowo-etnicznych – ranking według liczb bezwzględnych.

Powiat	Język używany w domu	Identyfikacja narodowo-etniczna
kartuski	37206	55330
wejherowski	20185	37177
pucki	13668	23329
bytowski	7257	12705
kościerski	3334	21250
chojnicki	1582	8177
M. Gdańsk	1533	5281
łęborski	1438	2829
M. Gdynia	1414	5667
gdański	292	1117
M. Sopot	60	398

Z powyższych danych widać, że w odniesieniu do trzech pierwszych miejsc istnieje zgodność między liczbą użytkowników języka i poziomem deklaracji etnicznych. Ale w następnych wersach jest już zmiana. Powiat bytowski, choć ma mniej osób deklarujących się, to jednocześnie więcej użytkowników języka niż w kościerskim. Można zatem powiedzieć: prawdopodobieństwo, że osoba deklarująca się jako Kaszuba będzie mówiła po kaszubsku jest w powiecie bytowskim znacząco wyższa niż w kościerskim (ale i w chojnickim).

Widać to jeszcze wyraźniej, gdy weźmie się pod uwagę dane w odsetkach (tabela 29).

### **Tabela 29**

Ludność powiatów według języka używanego w domu i identyfikacji narodowo-etnicznych – ranking według odsetka.

Powiat	Język używany w domu	Identyfikacja narodowo-etniczna
kartuski	25,14	37,39
pucki	15,23	25,99
bytowski	9,38	16,43
wejherowski	8,99	16,55
kościerski	4,61	29,35
łęborski	2,24	4,40
chojnicki	1,64	8,49
M. Gdynia	0,58	2,31
M. Gdańsk	0,32	1,09
gdański	0,23	0,88
M. Sopot	0,18	1,21



W liczbach bezwzględnych drugie miejsce pod względem użytkowników miał powiat wejherowski, co nie powinno dziwić skoro jest to najludniejszy powiat ziemski w województwie. Weryfikacja nastąpiła przy uwzględnieniu wskaźnika względnego. Tutaj już zajmuje on miejsce czwarte, ustępując nie tylko puckiemu i kartuskiemu, ale też bytowskiemu. Dla osób mniej zorientowanych może to być zaskakujące. Bo o ile to, że wejherowski tworzy „rdzeń kaszubski” nie budziło nigdy wątpliwości, o tyle fakt, że odsetek używających języka jest tutaj mniejszy niż w bytowskim, który był traktowany jako teren kaszubskiego peryferium może być przyjmowane ze zdziwieniem. A gdybyśmy w tym ostatnim „odliczyli” np. gminy Miastko i Trzebielino jako w zasadzie pod względem kulturowym i historycznym odrębne to te wskaźniki kaszubskości w bytowskim byłyby jeszcze znacząco wyższe.

W 2011 r., jak to już zostało przywołane, wyróżniono gminy, w których odsetek użytkowników języka przekroczył 20%. Dlatego warto sprawdzić, jak sytuacja w nich wygląda po dziesięciu latach, bo to jedyna możliwość zobaczenia, co się działo w tym czasie na poziomie gminnym.

**Tabela 30**

Gminy z ponad 20% odsetkiem osób posługujących się językiem kaszubskim w domu w 2011 r. – porównanie z 2021 r.

Nazwa gminy	Powiat	Liczba mieszkańc ów	Liczba osób mówiących po kaszubsku	Odsetek	Liczba mieszkańc ów	Liczba osób mówiących po kaszubsku	Odsetek
		2011	2021				
Czarna Dąbrówka	bytowski	5756	1269	22,1	5742	589	10,26
Lipnica	bytowski	5070	2982	58,8	5153	3263	63,32
Parchowo	bytowski	3571	1526	42,7	3792	1141	30,09
Chmielno	kartuski	7058	4084	57,9	7727	2475	32,03
Kartuzy	kartuski	32631	10956	33,6	34195	7975	23,32
Przodkowo	kartuski	7887	3751	47,6	10534	2170	20,60
Sierakowice	kartuski	17988	10480	58,3	20465	9068	44,31
Somonino	kartuski	9819	4180	42,6	11012	3346	30,39
Stężycza	kartuski	9576	4348	45,4	10968	4715	42,99
Sulęczyno	kartuski	5118	2756	53,8	5670	3423	60,37
Żukowo	kartuski	29877	6721	22,5	47422	4034	8,51
Dziemiany	kościerski	4200	1084	25,8	4463	797	17,86
Lipusz	kościerski	3571	1424	39,9	3744	281	7,51
Jastarnia	pucki	3970	1545	38,9	3553	838	23,59
Krokowa	pucki	10470	2609	24,9	10546	2498	23,69
Puck w.	pucki	23923	8596	35,9	27676	5968	21,56
Linia	wejherowski	5980	3130	52,3	6372	2210	34,68
Luzino	wejherowski	14253	3895	27,3	17067	3874	22,7
Szemud	wejherowski	15067	7049	46,8	20149	5159	25,6

Z 19 gmin cztery po dziesięciu latach utraciły pozycję „gminy mniejszościowej”, a której więcej niż 20% mieszkańców deklaruje używanie języka w kontaktach domowych. Są to przy tym dość charakterystyczne sytuacje. Oto do grona tych gmin należą Lipusz i Dziemiany, jedyne, które reprezentowały powiat kościerski. Jest to wymowne potwierdzenie kilkakrotnie już stwierdzonego procesu zaniku języka na południowych obrzeżach Kaszub. Inny jest przypadek gminy Żukowo. Tutaj w ewidentny sposób mamy do czynienia z wpływem gwałtownej suburbanizacji. Świadczy o tym przede wszystkim znaczący wzrost liczby mieszkańców – o ponad 17 tysięcy! Spowodowało to, że drastycznie obniżył się odsetek osób deklarujących używanie języka kaszubskiego, szczególnie że także w liczbach bezwzględnych widać tutaj regres – o ponad 2600 osób. Jeśli zaś idzie o gminę Czarna Dąbrówka to należy ona do tych, w których – inaczej niż w Żukowie – liczba ludności spada (choć nieznacznie). Natomiast o połowę zredukowała się liczba użytkowników kaszubskiego. Czyżby aż tak gwałtowny proces asymilacji? Wydaje mi się raczej, że to efekt... błędnego szacunku w 2011 r., gdzie liczbę tę znacząco zawyżono w procesie statystycznej estymacji.

To natomiast co może być nieco pocieszające to fakt, że w trzech gminach (Lipnica, Sulęczyń i Stężyca) liczba użytkowników języka nawet wzrosła, a w tych dwóch pierwszych był to także wzrost odsetka. To pokazuje, że można w sprzyjających okolicznościach i dzięki lokalnemu zaangażowaniu doprowadzić do podwyższenia poziomu świadomości językowej.

## **Czy płeć, wiek, stan cywilny i miejsce zamieszkania mają znaczenie?**

W dyskusjach nad tożsamością i używaniem języka kaszubskiego często pojawiają się pytania, czy płeć, miejsce zamieszkania i stan cywilny są czynnikami istotnie różnicującymi. Zatem warto się temu bliżej przyjrzeć. W poniższej tabeli znajduje się zestawienie identyfikacji z podziałem na płeć oraz miasto i wieś. Dla ciekawszego zobrazowania sytuacji kaszubskiej podałem też inne identyfikacje regionalne.

**Tabela 31**

Ludność według identyfikacji narodowo-etnicznych,  
miejsca zamieszkania i płci w 2021 r.

Identyfikacja narodowo-etniczna (wyrażona w pierwszej lub drugiej deklaracji)	Ogółem			Miasta			Wieś		
	razem	mężczyźni	kobiety	razem	mężczyźni	kobiety	razem	mężczyźni	kobiety
<b>Ogółem</b>	<b>38036118</b>	<b>18388894</b>	<b>19647224</b>	<b>22748772</b>	<b>10763862</b>	<b>11984910</b>	<b>15287346</b>	<b>7625032</b>	<b>7662314</b>
borowiacka	610	275	335	259	110	149	351	165	186
górska	1 997	1 023	974	355	196	159	1 642	827	815
kaszubska	179 685	91911	87774	57 311	29 097	28 214	122 374	62 814	59 560
kociewska	1 773	863	910	841	402	439	932	461	471
kurpiowska	1 897	954	943	124	68	56	1 773	886	887
mazurska	1 287	771	516	946	585	361	341	186	155
śląska	596 224	307 788	288 436	430 209	223 068	207 141	166 015	84 720	81 295
wielkopolska	434	315	119	321	234	87	113	81	32

Jak widać, kobiety w społeczności kaszubskiej stanowią 48,8%, podczas gdy w całej społeczności województwa pomorskiego 51,4%. Wśród osób mówiących po kaszubsku ten odsetek jest jeszcze niższy – 48,1%. Można zatem powiedzieć, że płeć jest czynnikiem różnicującym, a w społeczności kaszubskiej, w przeciwieństwie do populacji regionalnej i krajowej przewagę mają mężczyźni.

Spójrzmy na to jeszcze z perspektywy mijającego czasu i porównamy obecną sytuację z tym co było w 2011 r.

**Tabela 32**

Ludność według identyfikacji narodowo-etnicznych,  
miejsca zamieszkania i płci – porównanie NSP 2011 i 2021.

Identyfikacja narodowo-etniczna	Ogółem Total				Miasta				Wieś				
	razem	mężczyźni	%	kobiety	razem	%	mężczyźni	kobiety	razem	%	mężczyźni	kobiety	
NSP 2021	179685	91911	51,15	87 774	48,85	57311	31,89	29 097	28 214	122 374	68,11	62 814	59 560
NSP 2011	232547	118634	51,01	113913	48,99	82407	35,43			150140	64,57		
Różnica %:	-22,8	-22,6		-23		-30,5				-18,5			

Okazuje się, że nie nastąpiło znaczące przesunięcie proporcji między mężczyznami i kobietami jeśli idzie o ich udział w gronie osób deklarujących swoją kaszubskość. Jednocześnie płeć nie ma znaczenia z punktu widzenia dynamiki spadku kaszubskich deklaracji.

Kluczowe natomiast jest miejsce zamieszkania! Regres okazał się być znacznie silniejszy w miastach niż na wsi. W konsekwencji społeczność kaszubska nie zmieniła się jeśli idzie o proporcje płci. Ale wyraźnie zmieniła się jeśli idzie o „lokalizację”. W 2011 r. z miast pochodziło 35% deklaracji. Dekadę później odsetek ten spadł do 31%. Ciągle jednak trzeba pamiętać o specyfice pomorskich wsi. Może się bowiem okazać, że ten spadek „miejskości” wiąże się z silnym ruchem osiedleńczym na tereny suburbanizowane w miejskich „obwarzankach”, które formalnie są wsiami tyle tylko, że z tradycyjną wsią niewiele mają wspólnego. Mimo wszystko widać też, że w miastach zauważalny jest znacząco większy regres deklarowanej kaszubskości niż w środowiskach wiejskich.

Kwestie wpływu stanu cywilnego obrazuje tabela 33, w której zawarto zestawienie z lat 2011 i 2021.

### **Tabela 33**

Ludność w wieku 15 lat i więcej wg identyfikacji narodowo-etnicznych oraz stanu cywilnego – NSP 2011 i 2021.

Identyfikacja narodowo-etniczna (wyrażona w pierwszej lub drugiej deklaracji)	Ogółem Total	Stan cywilny				
		kawalerowie, panny	żonaci, zamężne	wdowcy, wdowy	rozwiedzeni, rozwidzione	nie- ustalony
<b>NSP 2021</b>	152628	39777	93188	11864	7294	505
<b>NSP 2011</b>	198529	52927	123061	16557	5467	516
<b>Różnica %</b>	<b>-23,2</b>	<b>-24</b>	<b>-24,3</b>	<b>-28,4</b>	<b>+33%</b>	

W 2021 r. w stosunku do sytuacji sprzed dekady znacząco wzrosła w społeczności kaszubskiej liczba osób rozwiedzionych (aż o 1/3!). To czytelny sygnał procesów społecznych związanych ze zmianami na skali wartości i życiowych wyborów. Zdaje się, że nie jesteśmy aż tak konserwatywni, jak to niekiedy sami o sobie czy też inni o nas mówią i piszą.

Jednocześnie wśród osób, które składały deklaracje kaszubskie najbardziej spadły one liczbowo w grupie wdowców/wdów (co należy wiązać z odchodzeniem najstarszego pokolenia), ale także wśród żonatych i osób „stanu wolnego”. Nadal jednak żonaci i zamężne stanowią większość w społeczności kaszubskiej.

Jak to wygląda z perspektywy płci obrazuje kolejna tabela.

### **Tabela 33**

Ludność w wieku 15 lat i więcej wg identyfikacji narodowo-etnicznych oraz stanu cywilnego i płci – NSP 2021.

Identyfikacja narodowo-etniczna (wyrażona w pierwszej lub drugiej deklaracji) 2021	Ogółem Total	Stan cywilny				
		kawalerowie, panny	żonaci, zamężne	wdowcy, wdowy	rozwiedzeni, rozwidzione	nie- ustalony
<b>MEŻCZYŹNI</b>	78 027	23 868	48 006	2 167	3 705	281
<b>KOBIETY</b>	74 601	15 909	45 182	9 697	3 589	224

Pierwsze co się rzuca w oczy to zdecydowana różnica deklaracji kaszubskich w grupie wdowców i wdów. Tutaj dominują panie, co z pewnością związane jest ze znacząco dłuższym trwaniem ich życia. Kobiety żyją dłużej, a liczebność wdów znacząco przeważa liczbę wdowców, stąd ta dysproporcja. Ale jednocześnie liczba osób z kaszubską deklaracją wśród kobiet jest zdecydowanie niższa od męskich w gronie panien. Jest to poważne wyzwanie na przyszłość bo musi się pojawić pytanie o to, czy jeśli te osoby będą posiadały dzieci to zadbają o ich kaszubską socjalizację?

Warto jeszcze sytuację w społeczności kaszubskiej porównać z wynikami ogólnokrajowymi i regionalnymi.

### **Tabela 34**

Ludność w wieku 15 lat i więcej według stanu cywilnego i identyfikacji – porównanie Polski, Pomorza i Kaszub.

Województwa		Ogółem	Stan cywilny				
			kawalerowie, panny	żonaci, zamężne	wdowcy, wdowy	rozwiedzeni, rozwidzione	nie- ustalony
			w odsetkach				
POLSKA POLAND	2011	100,0	28,8	55,8	9,6	5,0	0,8
	<b>2021</b>	100,0	27,5	56,0	8,4	7,6	0,6
Pomorskie	2011	100,0	29,4	55,9	8,5	5,3	0,9
	<b>2021</b>	100,0	28,1	56,0	7,4	<b>7,8</b>	0,7
Deklaracje kaszubskie ogółem		2021	<b>26,1</b>	<b>61,1</b>	<b>7,7</b>	<b>4,8</b>	<b>0,3</b>
w tym mężczyźni:		2021	30,6	61,6	<b>2,8</b>	4,7	0,3
w tym kobiety		2021	21,5	60,2	<b>13,1</b>	4,8	0,3

W grupie osób składających deklaracje kaszubskie zdecydowanie dominują osoby zamężne/żonate. Ale jest tu też potwierdzenie (w odsetkach) mniejszej liczby kobiet w gronie panien składających kaszubskie deklaracje w stosunku do mężczyzn. Wyższego odsetka zaś kobiet w grupie wdowców. Ale też widać, że cały czas odsetek osób rozwiedzionych jest w społeczności kaszubskiej znacząco niższy niż w skali kraju czy też regionu.

A jak wygląda korelacja między płcią o wiekiem?

### **Tabela 35**

Ludność według identyfikacji narodowo-etnicznych, płci oraz wieku w 2021 r.

Identyfikacja narodowo-etniczna	Ogółem	Grupy wieku							
		0-9	10-19	20-29	30-39	40-49	50-59	60-69	70 lat i więcej
Ogółem identyfikacja kaszubska	179685	17278	18777	21208	26439	26296	24948	24618	20121
Mężczyźni	91911	8937	9600	11397	14060	13987	13118	12512	8300
Kobiety	87774	8341	9177	9811	12379	12309	11830	12106	11821

W każdej grupie wiekowej – poza najstarszą – mężczyźni przeważają pod względem deklaracji kaszubskich. Największa różnica jest w gronie osób w wieku 20-39 lat. To o tyle ważne, że to czas, gdy pojawiają się dzieci i rodzice podejmują się ich wychowania. Co oznacza perspektywa „słabnięcia” identyfikacji kaszubskich wśród młodych kobiet? Z drugiej strony widać, że im młodsza grupa tym deklaracji mniej, co dotyczy tak mężczyzn jak i kobiet.

Do tej pory analizowałem związki płci i wieku oraz miejsca zamieszkania z poziomem identyfikacji narodowo-etnicznych. Pora zatem przyjrzeć się, co się dzieje z językiem. Poniżej w tabeli znajduje się odpowiednie zestawienie dla całego kraju, ale uzupełnione także o inne języki, poza kaszubskim.

**Tabela 36**

Ludność według języka używanego w domu,  
płci oraz miejsca zamieszkania w 2021 r.

Język używany w domu	Ogółem	Płeć		Miejsce zamieszkania	
		mężczyźni	kobiety	Miasta	Wieś
<b>Ogółem Total</b>	<b>38 036 118</b>	<b>18 388 894</b>	<b>19 647 224</b>	<b>22 748 772</b>	<b>15 287 346</b>
Polski	37 868 618	18 307 523	19 561 095	22 645 814	15 222 804
Inny niż polski	1 746 903	837 937	908 966	1 149 285	597 618
śląski	467 145	237 832	229 313	290 832	176 313
niemiecki	216 342	97 664	118 678	128 422	87 920
kaszubski	89 198	46 274	42 924	16 737	<b>72 461</b>
rosyjski	63 271	31 788	31 483	52 178	11 093
ukraiński	55 104	27 599	27 505	41 540	13 564
białoruski	17 325	8 525	8 800	9 602	7 723
romski	7 284	3 574	3 710	6 371	913

Widać z tego zestawienia, że częściej po kaszubsku mówią mężczyźni niż kobiety. I to różni społeczność kaszubską od użytkowników np. języka niemieckiego. U Ślązaków jest podobnie jak w naszej społeczności. W innych grupach też dominują mężczyźni, ale różnica jest w zasadzie minimalna.

Natomiast to co zdecydowanie wyróżnia Kaszubów spośród innych społeczności to fakt, że u nas jest zdecydowana przewaga osób mówiących w środowiskach wiejskich nad „miastowymi”. We wszystkich (!) innych grupach jest odwrotnie.

Jak prezentuje się dynamika zmian używania języka pomiędzy spisami?

**Tabela 37**

Ludność według języka używanego w domu,  
płci oraz miejsca zamieszkania – NSP 2011 i 2021.

Język używany w domu: kaszubski	Ogółem	Płeć		Miejsce zamieszkania	
		mężczyźni	kobiety	Miasta	Wieś
NSP 2011	108140	56901	51239	18821	89318
NSP 2021	89 198	46 274	42 924	16 737	72 461

Widać, że zarówno wśród kobiet, jak i wśród mężczyzn spadła liczba deklaracji językowych. U mężczyzn o 18,7%, wśród kobiet o 16,3% - a więc dynamika w grupie męskiej nieco wyższa. Wśród użytkowników języka w 2011 r. kobiety stanowiły 47,4%. W 2021 r. było to 48,1%, a więc nieco więcej. To nieco paradoksalna sytuacja, bo o ile w gronie osób deklarujących kaszubską tożsamość odsetek kobiet delikatnie spada, o tyle wśród użytkowników języka nieznacznie rośnie. Czyżbyśmy byli świadkami wzmocnienia świadomej, kobiecej etniczności kaszubskiej?

Na koniec tej części rozważań należy się przyjrzeć językowi z perspektywy pokoleniowej, zestawiając te dane z deklaracjami językowi oraz porównując je z 2011 r.

### **Tabela 38**

Ludność według języka używanego w domu, identyfikacji oraz wieku – NSP 2011 i 2021

Język używany w domu	Ogółem	Grupy wieku							
		0-9	10-19	20-29	30-39	40-49	50-59	60-69	70 lat i więcej
NSP 2021	89198	6277	7804	10220	12364	12529	13498	14486	12020
NSP 2011	108140	6203	11200	15191	14771	16830	18833	12196	12915
NSP 2021 – deklaracje etniczne	179685	17 278	18777	21208	26439	26296	24948	24618	20121
NSP 2011 – deklaracje etniczne	232547	21228	28025	35999	34506	33196	35671	22208	21714

W wieku 0-19 lat jest łącznie 36055 osób, ale tylko 14081 deklaruje znajomość języka kaszubskiego. Tymczasem ponad 20 tysięcy uczy się języka kaszubskiego. To oznacza, że znaczna część spośród tych, którzy uczą się tego języka nie deklaruje jego znajomości. Jednocześnie najbardziej liczba deklaracji językowych oraz etnicznych spadła w grupie 10-19 lat, a więc w tej, w której najwięcej osób uczy się języka kaszubskiego. W tej grupie też (objętej najsilniejszą edukacją) deklarację tożsamościową złożyło 18777 osób, lecz znajomość języka zadeklarowało tylko 7804 (to tylko 41,5%).

Spadek jest bardzo znaczący także w grupie 20-29 lat, która też w dużym stopniu przez edukację kaszubską przeszła. Pociuszające jest jednak, że w gronie najmłodszych (0-9) choć deklaracje etniczne spadły to delikatnie wzrosły językowe. Być może jest to dobry prognostyk na przyszłość?



# Wykształcenie a tożsamość i język

Poprzedni rozdział został zakończony analizą sytuacji w poszczególnych grupach wiekowych. Teraz warto szczególną uwagę poświęcić wykształceniu – jak się ono prezentuje w społeczności kaszubskiej? Czy i jakie znaczenie ma tutaj płeć, miejsce zamieszkania czy grupa wiekowa?

**Tabela 39**

Ludność w wieku 13 lat i więcej według płci,  
poziomu wykształcenia i miejsca zamieszkania w 2021 r.

Województwo	Poziom wykształcenia														
	Ogółem	wyższe						średnie			zasadnicze zawodowe/branżowe	gimnazjalne	podstawowe ukończone	podstawowe nieukończone i bez wykształcenia szkolnego	nieustalony
		razem	ze stopniem naukowym co najmniej doktora	z tytułem magistra, magistra inżyniera lub równorzędnym	z tytułem licencjata, inżyniera lub równorzędnym	dypłom ukończenia kolegium	policealne	razem	średnie ogólnokształcące	średnie zawodowe					
<b>OGÓLEM POLSKA</b>	100,0	24,5	0,7	17,6	6,0	0,2	3,5	30,8	11,5	19,3	21,3	2,8	11,8	2,9	2,4
Pomorskie	100,0	25,4	0,7	17,9	6,6	0,2	3,5	29,7	12,3	17,4	21,0	3,1	11,4	3,0	2,9
<b>MEŹCZYŹNI</b>	100,0	<b>20,3</b>	0,8	13,6	5,8	0,1	2,1	31,2	9,6	21,6	26,6	3,4	10,7	3,0	2,7
Pomorskie	100,0	<b>21,2</b>	0,7	14,0	6,3	0,1	2,3	29,7	10,5	19,1	26,6	3,6	10,2	3,2	3,3
<b>KOBIETY</b>	100,0	<b>28,3</b>	0,6	21,2	6,2	0,2	4,7	30,5	13,2	17,2	16,5	2,3	12,8	2,8	2,2
Pomorskie	100,0	<b>29,3</b>	0,6	21,6	6,8	0,2	4,6	29,7	13,9	15,9	15,9	2,6	12,5	2,8	2,6

Zacząć należy od tego, że kobiety w województwie pomorskim są lepiej wykształcone niż mężczyźni (i lepiej niż kobiety w Polsce). Generalnie też społeczeństwo pomorskie jest nieco lepiej wykształcone niż średnia ogólnopolska, w tym także pomorscy mężczyźni prezentują minimalnie wyższy poziom wykształcenia niż przeciętnie w Polsce.

Ale jednocześnie w naszym województwie wśród kobiet jest więcej osób z zaledwie wykształceniem podstawowym niż wśród mężczyzn. To z pewnością efekt dawnej strategii kształcenia, gdy często mówiło się dziewczętom, że ich powinnością jest pozostanie w domu i opieka nad rodzinnym gospodarstwem, a do tego „wysokich szkół” nie potrzeba.

Jak na tym tle prezentuje się społeczność kaszubska? Zaczniemy od danych w liczbach bezwzględnych.

**Tabela 40**

Poziom wykształcenia w społeczności kaszubskiej – NSP 2021.

Identyfikacja narodowo-etniczna	Ogółem	Poziom wykształcenia					
		wyższe	policealne i średnie	zasadnicze zawodowe /branżowe	podstawowe ukończone lub gimnazjalne	podstawowe nieukończone i bez wykształcenia szkolnego	nieustalony
NSP 2021	156 372	28 278	44 427	45 385	30 587	4 371	3 324
MEŻCZYŹNI	79 900	11 816	21 786	28 828	13 457	2 214	1 799
KOBIETY	76 472	16 462	22 641	16 557	17 130	2 157	1 525

A poniżej dane w odsetkach z odniesieniem do kontekstu regionalnego i krajowego.

**Tabela 41**

Poziom wykształcenia w społeczności kaszubskiej na tle pomorskim i krajowym.

	Poziom wykształcenia					
	wyższe	policealne i średnie	zasadnicze zawodowe /branżowe	podstawowe ukończone lub gimnazjalne	podstawowe nieukończone i bez wykształcenia szkolnego	nieustalony
<b>Ogółem w Polsce</b>	24,5	34,3	21,3	14,6	2,9	2,4
Ogółem w województwie pomorskim	25,4	33,2	21,0	14,5	3,0	2,9
Ogółem w społeczności kaszubskiej	<b>18,1</b>	<b>28,4</b>	<b>29,0</b>	<b>19,5</b>	2,8	2,2
<b>MEŻCZYŹNI:</b>						
<b>w Polsce</b>	20,3	33,3	26,6	14,1	3,0	2,7
w województwie pomorskim	21,2	32,0	26,6	13,8	3,2	3,3
w społeczności kaszubskiej	<b>14,7</b>	<b>27,3</b>	<b>36,1</b>	16,8	2,8	2,3
<b>KOBIETY:</b>						
<b>w Polsce</b>	28,3	35,2	16,5	15,1	3,2	2,2
w województwie pomorskim	29,3	34,3	15,9	15,1	2,8	2,6
w społeczności kaszubskiej	<b>21,5</b>	<b>29,7</b>	<b>21,6</b>	<b>22,4</b>	2,8	2,0

Wśród mężczyzn wykształcenie wyższe posiada 14,7%, a wśród kobiet 21,5%. Z drugiej strony w gronie osób z wyższym wykształceniem, które złożyły deklarację kaszubską przeważają kobiety! Ale jednocześnie stanowią one większość w grupie z wykształceniem podstawowym i gimnazjalnym. Jak widać kobiety są pod względem wykształcenia mocno zróżnicowane, na co z pewnością nakłada się czynnik pokoleniowy – to zaś obrazuje skalę zmiany edukacyjnej wśród kobiet.

Ale jednocześnie kaszubskie kobiety z wyższym wykształceniem (21,5%) stanowią zdecydowanie niższy odsetek, niż ten dla województwa pomorskiego (29,3% – różnica 7,8%) czy też dla całej Polski (28,3%).

Równie kiepsko wygląda to wśród mężczyzn – w gronie składających kaszubskie deklaracje tylko 14,7% ma wykształcenie wyższe, podczas gdy wskaźnik dla kraju wynosi 20,3%, a dla województwa 21,2% (różnica 6,5%)!

To oznacza, że społeczność kaszubska jako całość znacząco odstaje pod względem poziomu wykształcenia w stosunku do wskaźników ogólnopolskich, jak i szczególnie pomorskich. Mniej jest w niej osób z wykształceniem wyższym, policealnym i średnim, zdecydowanie zaś więcej z zawodowym, a w grupie kobiet także gimnazjalnym i podstawowym.

Co więcej sytuacja w ciągu minionej dekady zasadniczo się nie zmieniła, co obrazuje poniższa tabela.

**Tabela 41**

Ludność w wieku 13 lat i więcej według identyfikacji narodowo-etnicznych, płci oraz poziomu wykształcenia – NSP 2011 i 2021.

Identyfikacja narodowo-etniczna	Ogółem	Poziom wykształcenia					
		wyższe	policealne i średnie	zasadnicze zawodowe /branżowe	podstawowe ukończone lub gimnazjalne	podstawowe nieukończone i bez wykształcenia a szkolnego	nieustalony
NSP 2011	204007	21398	52239	61607	<b>64208</b>		4557
NSP 2021	156372	28278	44427	45385	30587	4 371	3324
					<b>34958</b>		
Różnica%	-23,35%	<b>+32,15%</b>	-15%	-22,4%	<b>-45,6%</b>		

Ten wynik pokazuje, że wzrosła liczba osób z wyższym wykształceniem, które złożyły deklarację kaszubską. Jednak im niższe wykształcenie tym spadek deklaracji wyższy – najbardziej drastyczny w grupie osób z wykształceniem gimnazjalnym, podstawowym i niepełnym podstawowym (o blisko połowę!). Można postawić pytanie, czy tracimy Kaszubów w klasie ludowej, czyli tam gdzie dotychczas była nasza główna baza społeczna? Zastanawiam się jednak, czy czasem niższy poziom kompetencji technologicznych nie sprawił, że właśnie w tej grupie samospis okazał się być zadaniem nazbyt trudnym i stąd tak silny regres? Zwłaszcza że z innych danych wiemy, iż osoby z niższym poziomem wykształcenia dominują w starszej populacji, a w niej zawsze trudniej o sprawność posługiwania się wcale nie prostymi narzędziami internetowymi. Innych bowiem czynników trudno byłoby się doszukiwać dla tak spektakularnego załamania poziomu deklaracji w grupie gdzie do tej pory były one najwyższe.

Podobną tendencję widać również w przypadku deklaracji językowych.

#### **Tabela 42**

Ludność w wieku 13 lat i więcej według języka używanego w domu oraz poziomu wykształcenia – NSP 2011 i 2021.

Język używany w domu	Ogółem 27,08	Poziom wykształcenia					
		wyższe	policealne i średnie	zasadnicze zawodowe /branżowe	podstawowe ukończone lub gimnazjalne	podstawowe nieukończone i bez wykształcenia szkolnego	nieustalony
NSP 2021	80 520	10 023	20835	26276	19835	1980	1 571
%		12,44	25,87	32,63	24,63	2,45	1,95
						27,08	
NSP 2011	99127	5900	19594	32954	39285		1393
%		5,95	19,76	33,24	39,6		1,4

Pierwszy wniosek jaki się nasuwa to korelacja między wykształceniem a językiem: im ono wyższe tym mniej deklaracji znajomości języka. Na ogólną liczbę 28278 osób z wykształceniem wyższym, składających deklarację tożsamościową przypada tylko 10023 osób, które mówią po kaszubsku (to ledwie 35,4%!).

W grupie z wykształceniem policealnym i średnim na 44427 osób z deklaracją kaszubską, mówiących jest 20835, czyli 46,8%. Zaś w gronie z wykształceniem zawodowym (45385) mówi 57,8%.

Jednocześnie jednak w ciągu dekady doszło do spektakularnego wzrostu liczebności osób z wyższym wykształceniem w gronie tych, które składały deklarację językową. O ile w 2011 r. było to zaledwie 5900 osób, o tyle dekadę później już ponad 10 tysięcy, a ich odsetek w populacji mówiących wzrósł z 5,95% do 12,44. Wzrost liczebny nastąpił także w grupie osób z wykształceniem policealnym i maturalnym. Łącznie te dwie grupy stanowią aż ponad 38% w gronie osób mówiących po kaszubsku. Dziesięć lat wcześniej to było nieco ponad 25%. Czyli choć na tle społeczności pomorskiej Kaszubi prezentują jako społeczność niższy poziom wykształcenia to jednocześnie cały czas w obrębie osób mówiących po kaszubsku on się podnosi. To ważna konstatacja bo pokazuje ona być może jedną z najistotniejszych zmian zachodzących wśród Kaszubów.

## Kilka konkluzji i rekomendacji

1. Pogłębia się zróżnicowanie kulturowe województwa pomorskiego, głównie za sprawą migracji (w tym reemigracji). Wymaga do wypracowania skutecznych narzędzi integracji i zarządzania wielokulturowością.
2. Zmienia się schemat kaszubskich deklaracji tożsamościowych. Utrzymuje się podział wewnątrz grupy przy dominacji deklaracji „podwójnych”. Jednocześnie spadają deklaracje w klasie ludowej, a wzrostowi w gronie osób z wyższym wykształceniem nie towarzyszy wzrost deklaracji językowych (jest wręcz przeciwnie – im wyższe wykształcenie tym te deklaracje rzadsze). Zatem należy wypracować narzędzia umacniania atrakcyjności kaszubskość w klasie ludowej, ale jednocześnie zachęcać do budowania i wzmacniania kompetencji językowych w gronie osób z wyższym wykształceniem.
3. Oznacza to, że należy podjąć intensywną pracę nad powstaniem skutecznej, efektywnej polityki językowej – upowszechnianie języka, wzmacnianie jego

prestżu, zakresu używalności. Ale trzeba to robić w taki sposób, aby nie zniechęcać użytkowników.

4. Przestrożą powinny być tutaj wskaźniki dotyczące najmłodszego pokolenia, objętego w największym stopniu kaszubską edukacją (w tym edukacją językową). Przemyślenia wymaga to, na ile jest ona atrakcyjna, a na ile zniechęcająca!?
5. Konieczne jest przeprowadzenie (wreszcie!) ewaluacyjnych, pogłębionych badań nad kaszubską edukacją. Ale być może też pogłębionych badań etnolingwistycznych w szerszej populacji.
6. Konieczne jest animowanie debaty nad kaszubskimi priorytetami rozwojowymi, w tym także nad polityką tożsamościową, jako jednym z aspektów kaszubskiej polityki etnicznej (obok: edukacyjnej, polityki pamięci itd.).

## **ANEKS 1**

**Język używany w  
kontaktach domowych  
i identyfikacja  
narodowo-etniczna w  
gminach województwa  
pomorskiego – NSP 2021**

Powiat	Gmina	Język używany w kontaktach domowych		Identyfikacja narodowo-etniczna		
		Ogółem	3 358	100,00	Ogółem	3 358
bytowski	gm. w. Borzytuchom	Polski	3 351	99,79	Polska	3 303
		Inny niż polski w tym: kaszubski	187	5,57	Inna niż polska, w tym: kaszubska	586
	gm. m-w. Bytów	<b>Ogółem</b>	<b>25 314</b>	<b>100,00</b>	<b>Ogółem</b>	<b>25 314</b>
		Polski	25 193	99,52	Polska	24 628
		Inny niż polski w tym:	1 996	7,88	Inna niż polska, w tym:	4 711
		kaszubski	1 125	4,44	kaszubska	3 992
	gm. w. Czarna Dąbrówka	<b>Ogółem</b>	<b>5 742</b>	<b>100,00</b>	<b>Ogółem</b>	<b>5 742</b>
		Polski	5 729	99,77	Polska	5 678
		Inny niż polski w tym:	702	12,23	Inna niż polska, w tym:	741
		kaszubski	589	10,26	kaszubska	673
	gm. w. Kołczygłowy	<b>Ogółem</b>	<b>4 172</b>	<b>100,00</b>	<b>Ogółem</b>	<b>4 172</b>
		Polski	4 167	99,88	Polska	4 132
		Inny niż polski w tym:	182	4,36	Inna niż polska, w tym:	432
		kaszubski	70	1,68	kaszubska	335
	gm. w. Lipnica	<b>Ogółem</b>	<b>5 153</b>	<b>100,00</b>	<b>Ogółem</b>	<b>5 153</b>
		Polski	5 063	98,25	Polska	5 059
Inny niż polski w tym:		3 341	64,84	Inna niż polska, w tym:	3 706	
kaszubski		3 263	63,32	kaszubska	3 665	
gm. m-w. Miastko	<b>Ogółem</b>	<b>18 415</b>	<b>100,00</b>	<b>Ogółem</b>	<b>18 415</b>	
	Polski	18 377	99,79	Polska	18 274	
	Inny niż polski w tym:	574	3,12	Inna niż polska, w tym:	447	
	kaszubski	55	0,30	kaszubska	138	
gm. w. Parchowo	<b>Ogółem</b>	<b>3 792</b>	<b>100,00</b>	<b>Ogółem</b>	<b>3 792</b>	
	Polski	3 780	99,68	Polska	3 687	
	Inny niż polski w tym:	1 239	32,67	Inna niż polska, w tym:	1 131	
	kaszubski	1 141	30,09	kaszubska	1 095	
gm. w. Studzienice	<b>Ogółem</b>	<b>3 640</b>	<b>100,00</b>	<b>Ogółem</b>	<b>3 640</b>	
	Polski	3 617	99,37	Polska	3 555	
	Inny niż polski w tym:	615	16,90	Inna niż polska, w tym:	1 129	
	kaszubski	488	13,41	kaszubska	1 031	
gm. w. Trzebielino	<b>Ogółem</b>			<b>Ogółem</b>	<b>3 601</b>	
	Polska			Polska	3 577	
					99,33	









	<b>Ogółem</b>	<b>47 422</b>	<b>100,00</b>	<b>Ogółem</b>	<b>47 422</b>	<b>100,00</b>	<b>47 422</b>	<b>100,00</b>
gm. m-w. Żukowo	PolSKI	47 270	99,68	PolSKa	46 588	98,24	46 588	98,24
	Inny niż polSKI w tym:	5 373	11,33	Inna niż polSKa, w tym:	7 512	15,84	7 512	15,84
	kaszubSKI	4 034	8,51	kaszubSKa	6 850	14,44	6 850	14,44
	<b>Ogółem</b>	<b>23 723</b>	<b>100,00</b>	<b>Ogółem</b>	<b>23 723</b>	<b>100,00</b>	<b>23 723</b>	<b>100,00</b>
gm. m. Kościerzyna	PolSKI	23 667	99,76	PolSKa	23 323	98,31	23 323	98,31
	Inny niż polSKI w tym:	1 288	5,43	Inna niż polSKa, w tym:	8 445	35,60	8 445	35,60
	kaszubSKI	718	3,03	kaszubSKa	8 138	34,30	8 138	34,30
	<b>Ogółem</b>	<b>4 463</b>	<b>100,00</b>	<b>Ogółem</b>	<b>4 463</b>	<b>100,00</b>	<b>4 463</b>	<b>100,00</b>
gm. w. Dziemiąny	PolSKI	4 452	99,75	PolSKa	4 415	98,92	4 415	98,92
	Inny niż polSKI w tym:	880	19,72	Inna niż polSKa, w tym:	2 790	62,51	2 790	62,51
	kaszubSKI	797	17,86	kaszubSKa	2 757	61,77	2 757	61,77
	<b>Ogółem</b>	<b>6 178</b>	<b>100,00</b>	<b>Ogółem</b>	<b>6 178</b>	<b>100,00</b>	<b>6 178</b>	<b>100,00</b>
gm. w. Karsin	PolSKI	6 176	99,97	PolSKa	6 107	98,85	6 107	98,85
	Inny niż polSKI w tym:	155	2,51	Inna niż polSKa, w tym:	3 410	55,20	3 410	55,20
	kaszubSKI	79	1,28	kaszubSKa	3 375	54,63	3 375	54,63
	<b>Ogółem</b>	<b>15 971</b>	<b>100,00</b>	<b>Ogółem</b>	<b>15 971</b>	<b>100,00</b>	<b>15 971</b>	<b>100,00</b>
gm. w. Kościerzyna	PolSKI	15 950	99,87	PolSKa	15 230	95,36	15 230	95,36
	Inny niż polSKI w tym:	1 485	9,30	Inna niż polSKa, w tym:	4 178	26,16	4 178	26,16
	kaszubSKI	1 182	7,40	kaszubSKa	4 052	25,37	4 052	25,37
	<b>Ogółem</b>	<b>4 461</b>	<b>100,00</b>	<b>Ogółem</b>	<b>4 461</b>	<b>100,00</b>	<b>4 461</b>	<b>100,00</b>
gm. w. Liniewo	PolSKI	4 454	99,84	PolSKa	4 430	99,31	4 430	99,31
	Inny niż polSKI w tym:	90	2,02	Inna niż polSKa, w tym:	220	4,93	220	4,93
	kaszubSKI	52	1,17	kaszubSKa	187	4,19	187	4,19
	<b>Ogółem</b>	<b>3 744</b>	<b>100,00</b>	<b>Ogółem</b>	<b>3 744</b>	<b>100,00</b>	<b>3 744</b>	<b>100,00</b>
gm. w. Lipusz	PolSKI	3 732	99,68	PolSKa	3 659	97,73	3 659	97,73
	Inny niż polSKI w tym:	329	8,79	Inna niż polSKa, w tym:	1 919	51,26	1 919	51,26
	kaszubSKI	281	7,51	kaszubSKa	1 888	50,43	1 888	50,43
	<b>Ogółem</b>	<b>7 091</b>	<b>100,00</b>	<b>Ogółem</b>	<b>7 091</b>	<b>100,00</b>	<b>7 091</b>	<b>100,00</b>
gm. w. Nowa Karczma	PolSKI	7 083	99,89	PolSKa	7 019	98,98	7 019	98,98
	Inny niż polSKI w tym:	322	4,54	Inna niż polSKa, w tym:	510	7,19	510	7,19
	kaszubSKI	185	2,61	kaszubSKa	429	6,05	429	6,05
	<b>Ogółem</b>	<b>6 760</b>	<b>100,00</b>	<b>Ogółem</b>	<b>6 760</b>	<b>100,00</b>	<b>6 760</b>	<b>100,00</b>
gm. w. Stara Kiszewa	PolSKI	6 757	99,96	PolSKa	6 717	99,36	6 717	99,36
	Inny niż polSKI w tym:	118	1,75	Inna niż polSKa, w tym:	462	6,83	462	6,83
	kaszubSKI	40	0,59	kaszubSKa	424	6,27	424	6,27
gm. m. Kwidzyn	<b>Ogółem</b>			<b>Ogółem</b>	<b>37 768</b>	<b>100,00</b>	<b>37 768</b>	<b>100,00</b>

								Polska	37 594	99,54
								Inna niż polska, w tym:	613	1,62
								kaszubska	24	0,06
								<b>Ogółem</b>	<b>34 500</b>	<b>100,00</b>
								Polska	34 271	99,34
								Inna niż polski w tym:	1 451	4,21
								kaszubska	869	2,52
								<b>Ogółem</b>	<b>3 228</b>	<b>100,00</b>
								Polska	3 199	99,10
								Inna niż polski w tym:	106	3,28
								kaszubska	57	1,77
								<b>Ogółem</b>	<b>7 434</b>	<b>100,00</b>
								Polska	7 364	99,06
								Inna niż polski w tym:	1 242	16,71
								kaszubska	1 141	15,35
								<b>Ogółem</b>	<b>13 454</b>	<b>100,00</b>
								Polska	13 393	99,55
								Inna niż polski w tym:	860	6,39
								kaszubska	700	5,20
								<b>Ogółem</b>	<b>5 648</b>	<b>100,00</b>
								Polska	5 599	99,13
								Inna niż polski w tym:	121	2,14
								kaszubska	62	1,10
								<b>Ogółem</b>	<b>37 635</b>	<b>100,00</b>
								Polska	37 507	99,66
								Inna niż polska, w tym:	440	1,17
								kaszubska	35	0,09
								<b>Ogółem</b>	<b>17 115</b>	<b>100,00</b>
								Polska	17 056	99,66
								Inna niż polski, w tym:	234	1,37
								kaszubska	19	0,11
								<b>Ogółem</b>	<b>9 442</b>	<b>100,00</b>
								Polska	9 364	99,17
								Inna niż polski, w tym:	194	2,05
								kaszubska	18	0,19
								<b>Ogółem</b>	<b>2 975</b>	<b>100,00</b>
								Polska	2 951	99,19

	Inny niż polski w tym:	228	7,66	Inna niż polska, w tym:	651	21,88
	kaszubski	92	3,09	kaszubska	581	19,53
gm. m-w. Jastarnia	<b>Ogółem</b>	<b>3 553</b>	<b>100,00</b>	<b>Ogółem</b>	<b>3 553</b>	<b>100,00</b>
	Polski	3 537	99,55	Polska	3 429	96,51
	Inny niż polski w tym:	919	25,87	Inna niż polska, w tym:	1 982	55,78
	kaszubski	838	23,59	kaszubska	1 942	54,66
gm. m. Puck	<b>Ogółem</b>	<b>10 868</b>	<b>100,00</b>	<b>Ogółem</b>	<b>10 868</b>	<b>100,00</b>
	Polski	10 814	99,50	Polska	10 431	95,98
	Inny niż polski w tym:	1 449	13,33	Inna niż polska, w tym:	3 199	29,44
	kaszubski	1 106	10,18	kaszubska	3 069	28,24
gm. m-w. Władysławowo	<b>Ogółem</b>	<b>14 765</b>	<b>100,00</b>	<b>Ogółem</b>	<b>14 765</b>	<b>100,00</b>
	Polski	14 706	99,60	Polska	14 247	96,49
	Inny niż polski w tym:	2 993	20,27	Inna niż polska, w tym:	4 427	29,98
	kaszubski	2 625	17,78	kaszubska	4 274	28,95
gm. w. Kosakowo	<b>Ogółem</b>	<b>19 376</b>	<b>100,00</b>	<b>Ogółem</b>	<b>19 376</b>	<b>100,00</b>
	Polski	19 329	99,76	Polska	19 178	98,98
	Inny niż polski w tym:	1 281	6,61	Inna niż polska, w tym:	1 461	7,54
	kaszubski	541	2,79	kaszubska	1 160	5,99
gm. w. Krokowa	<b>Ogółem</b>	<b>10 546</b>	<b>100,00</b>	<b>Ogółem</b>	<b>10 546</b>	<b>100,00</b>
	Polski	10 501	99,57	Polska	10 277	97,45
	Inny niż polski w tym:	2 703	25,63	Inna niż polska, w tym:	3 452	32,73
	kaszubski	2 498	23,69	kaszubska	3 353	31,79
gm. w. Puck	<b>Ogółem</b>	<b>27 676</b>	<b>100,00</b>	<b>Ogółem</b>	<b>27 676</b>	<b>100,00</b>
	Polski	27 608	99,75	Polska	26 876	97,11
	Inny niż polski w tym:	6 463	23,35	Inna niż polska, w tym:	9 154	33,08
	kaszubski	5 968	21,56	kaszubska	8 950	32,34
gm. m. Ustka				<b>Ogółem</b>	<b>14 321</b>	<b>100,00</b>
				Polska	14 238	99,42
				Inna niż polska, w tym:	269	1,88
				kaszubska	28	0,20
gm. w. Damnica				<b>Ogółem</b>	<b>5 841</b>	<b>100,00</b>
				Polska	5 814	99,54
				Inna niż polska, w tym:	74	1,27
				kaszubska	14	0,24
gm. w. Dębница Kaszubska	<b>Ogółem</b>	<b>9 183</b>	<b>100,00</b>	<b>Ogółem</b>	<b>9 183</b>	<b>100,00</b>
	Polski	9 173	99,89	Polska	9 107	99,17
	Inny niż polski w tym:	292	3,18	Inna niż polska, w tym:	269	2,93
stąpski						

				44		0,48	kaszubska	118	1,28
				<b>8 526</b>		<b>100,00</b>	<b>Ogółem</b>	<b>8 526</b>	<b>100,00</b>
	gm. w. Główczyce			8 515		99,87	Polska	8 476	99,41
				321		3,76	Inna niż polska, w tym:	152	1,78
				10		0,12	kaszubska	51	0,60
							<b>Ogółem</b>	<b>8 463</b>	<b>100,00</b>
	gm. m-w. Kępcice						Polska	8 414	99,42
							Inna niż polska, w tym:	149	1,76
							kaszubska	25	0,30
							<b>Ogółem</b>	<b>13 450</b>	<b>100,00</b>
	gm. w. Kobylnica						Polska	13 341	99,19
							Inna niż polska, w tym:	220	1,64
							kaszubska	38	0,28
				<b>6 645</b>		<b>100,00</b>	<b>Ogółem</b>	<b>6 645</b>	<b>100,00</b>
	gm. w. Potęgowo			6 641		99,94	Polska	6 623	99,67
				114		1,72	Inna niż polska, w tym:	65	0,98
				10		0,15	kaszubska	26	0,39
				<b>18 756</b>		<b>100,00</b>	<b>Ogółem</b>	<b>18 756</b>	<b>100,00</b>
	gm. w. Słupsk			18 715		99,78	Polska	18 669	99,54
				530		2,83	Inna niż polska, w tym:	309	1,65
				13		0,07	kaszubska	52	0,28
							<b>Ogółem</b>	<b>8 129</b>	<b>100,00</b>
	gm. w. Ustka						Polska	8 076	99,35
							Inna niż polska, w tym:	168	2,07
							kaszubska	21	0,26
				<b>46 373</b>		<b>100,00</b>	<b>Ogółem</b>	<b>46 373</b>	<b>100,00</b>
	gm. m. Starogard Gdański			46 259		99,75	Polska	46 153	99,53
				1 676		3,61	Inna niż polska, w tym:	1 003	2,16
				17		0,04	kaszubska	72	0,16
							<b>Ogółem</b>	<b>5 324</b>	<b>100,00</b>
	gm. w. Kaliska						Polska	5 303	99,61
							Inna niż polska, w tym:	73	1,37
							kaszubska	10	0,19
							<b>Ogółem</b>	<b>14 481</b>	<b>100,00</b>
	gm. m-w. Skarszewy						Polska	14 430	99,65
							Inna niż polska, w tym:	154	1,06
							kaszubska	18	0,12

	gm. w. Starogard Gdański						<b>Ogółem</b>		<b>16 925</b>	<b>100,00</b>
							Polska		16 855	99,59
							Inna niż polska, w tym:		752	4,44
							kaszubska		22	0,13
	gm. w. Zblewo						<b>Ogółem</b>		<b>12 025</b>	<b>100,00</b>
							Polska		11 992	99,73
							Inna niż polska, w tym:		170	1,41
							kaszubska		14	0,12
	gm. m. Teczew						<b>Ogółem</b>	<b>100,00</b>	<b>57 990</b>	<b>100,00</b>
							Polski	57 887	57 775	99,63
							Inny niż polski w tym:	1 594	991	1,71
							kaszubski	13	104	0,18
	gm. m-w. Pelplin						<b>Ogółem</b>	<b>100,00</b>	<b>15 486</b>	<b>100,00</b>
							Polski	15 474	15 431	99,64
							Inny niż polski w tym:	423	293	1,89
							kaszubski	12	27	0,17
	gm. w. Teczew						<b>Ogółem</b>		<b>15 627</b>	<b>100,00</b>
							Polska		15 564	99,60
							Inna niż polska, w tym:		225	1,44
							kaszubska		20	0,13
	gm. m. Reda						<b>Ogółem</b>	<b>100,00</b>	<b>28 190</b>	<b>100,00</b>
							Polski	28 133	27 928	99,07
							Inny niż polski w tym:	1 877	2 348	8,33
							kaszubski	911	2 021	7,17
	gm. m. Rumia						<b>Ogółem</b>	<b>100,00</b>	<b>51 879</b>	<b>100,00</b>
							Polski	51 759	51 362	99,00
							Inny niż polski w tym:	2 818	3 843	7,41
							kaszubski	1 010	3 123	6,02
	gm. m. Wejherowo						<b>Ogółem</b>	<b>100,00</b>	<b>47 357</b>	<b>100,00</b>
							Polski	47 248	46 613	98,43
							Inny niż polski w tym:	3 208	7 616	16,08
							kaszubski	1 923	7 008	14,80
	gm. w. Choczewo						<b>Ogółem</b>	<b>100,00</b>	<b>5 115</b>	<b>100,00</b>
							Polski	5 106	5 088	99,47
							Inny niż polski w tym:	160	212	4,14
							kaszubski	36	141	2,76
	gm. w. Gniewino						<b>Ogółem</b>	<b>100,00</b>	<b>7 391</b>	<b>100,00</b>





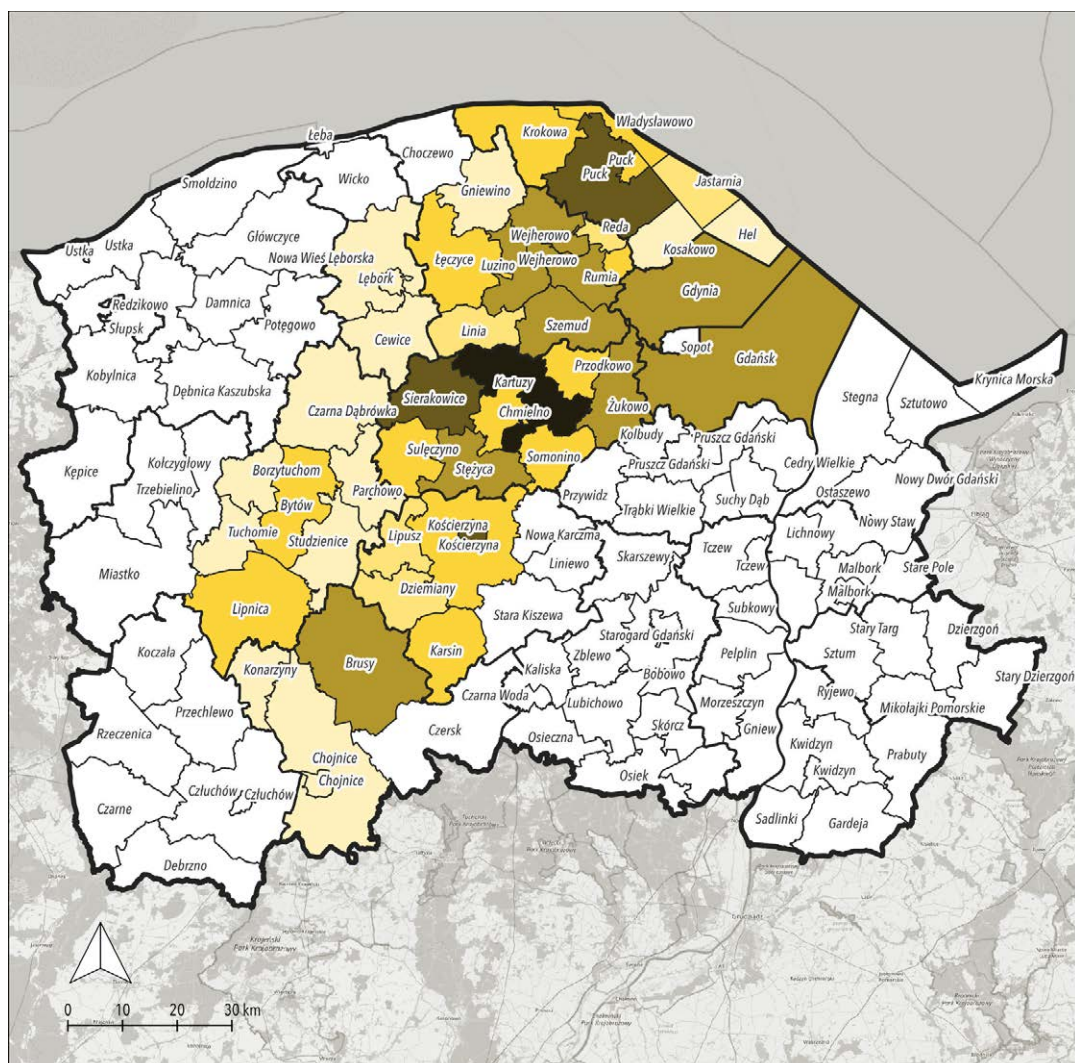
		Inny niż polski w tym:	3 297	3,76	Inna niż polska, w tym:	2 052	2,34
		kaszubski	81	0,09	kaszubska	348	0,40
		<b>Ogółem</b>	<b>32 962</b>	<b>100,00</b>	<b>Ogółem</b>	<b>32 962</b>	<b>100,00</b>
		Polski	32 752	99,36	Polska	32 596	98,89
		Inny niż polski w tym:	2 271	6,89	Inna niż polska, w tym:	1 617	4,91
		kaszubski	60	0,18	kaszubska	398	1,21
M. Sopot	gm. m. Sopot						

**ANEKS 2**

**Mapy gminne – NSP 2021**

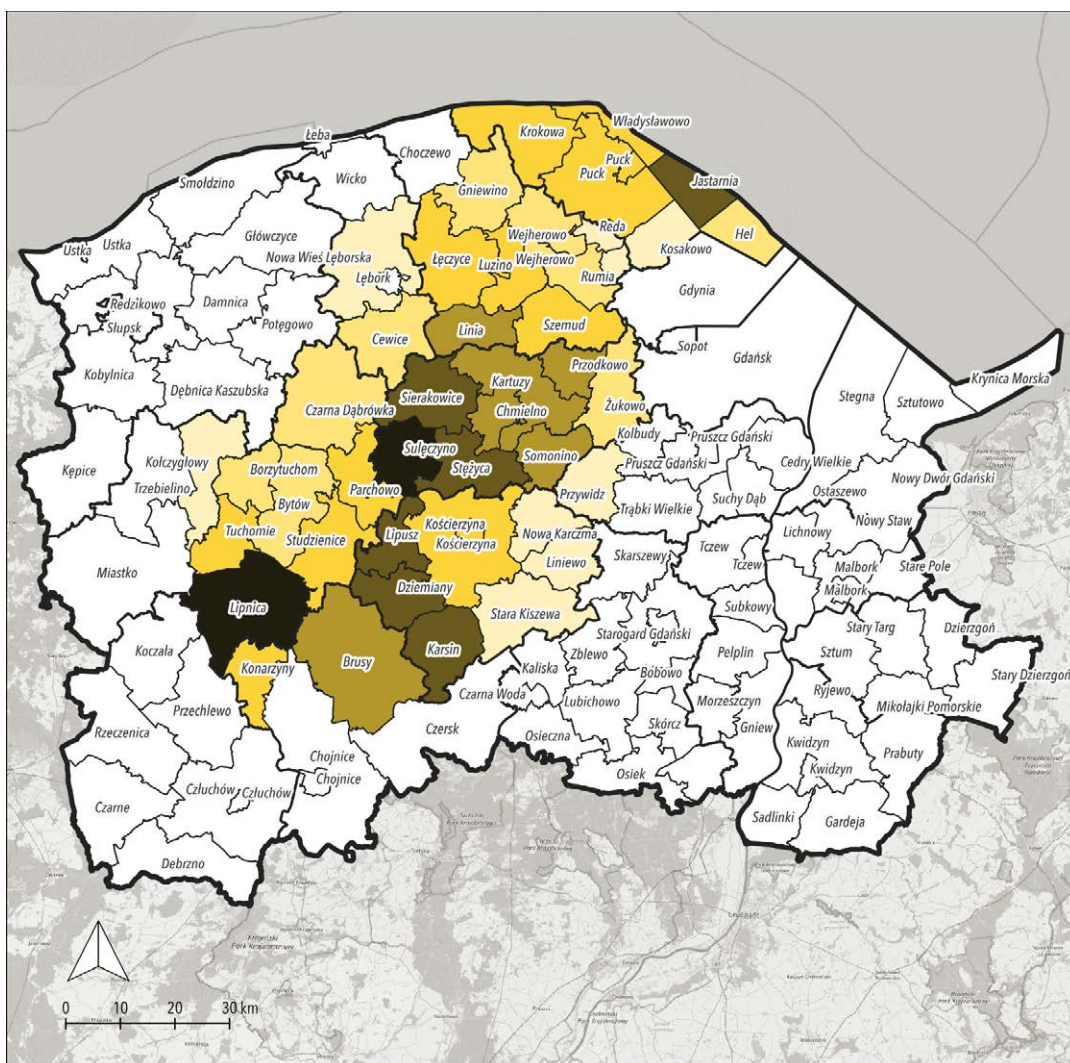
## Mapa 6

Gminy województwa pomorskiego – liczba deklaracji identyfikacji kaszubskich (bez względu na kolejność) – NSP 2021



## Mapa 7

Gminy województwa pomorskiego – odsetek  
deklaracji identyfikacji kaszubskich (bez względu na kolejność)  
w stosunku do liczby mieszkańców – NSP 2021













Prof. dr hab. Cezary Obracht-Prondzyński  
pracuje w Instytucie Socjologii UG (kierownik  
Zakładu Antropologii Społecznej oraz Pomorskiego  
Centrum Badań nad Kulturą), jest socjologiem,  
antropologiem i historykiem. Autor i współautor  
ponad 30 książek, redaktor ponad 20, kilkuset  
artykułów naukowych, popularnonaukowych,  
publicystycznych. Prezes Instytutu Kaszubskiego,  
przewodniczący Komitetu Socjologii  
PAN (2020-2023) i członek-korespondent  
Polskiej Akademii Umiejętności.

